

Перш. викорис.



ТЗОВ «Еко Центр Проект»

79008, м. Львів, вул. П. Беринди, 3/4

На громадські слухання

Довід. №

ЗВІТ

про стратегічну екологічну оцінку
Документу державного планування

Детальний план території
земельної ділянки (кадастровий номер 4621555900:02:000:0434)
площею 13,1555 га для іншого сільськогосподарського призначення у
с. Старі Стрелища, вул. Нова, 1, Бібрської міської ради
Львівського району Львівської області

Підпис і дата

Інв. № дубл.

Директор



Костирка В.І.

Зам. інв. №

Підпис і дата

Інв. № ориг.

Львів 2024

ЗМІСТ

Вступ	
1. Зміст та основні цілі документа державного планування	5
2. Характеристика поточного стану довкілля, у тому числі здоров'я населення на основі адміністративних даних, статистичної інформації та результатів досліджень	9
3. Характеристика стану довкілля, умов життєдіяльності населення та стану його здоров'я на територіях, які ймовірно зазнають впливу	31
4. Екологічні проблеми, у тому числі ризику впливу на здоров'я населення, які стосуються документа державного планування, зокрема щодо території з природоохоронним статусом	44
5. Зобов'язання у сфері охорони довкілля, у тому числі пов'язані із запобіганням негативному впливу на здоров'я населення, встановлені на міжнародному, державному та інших рівнях, що стосуються документа державного планування, а також шляхи врахування таких зобов'язань під час підготовки документа державного планування	51
6. Опис наслідків для довкілля, у тому числі для здоров'я населення, у тому числі вторинних, кумулятивних, синергічних, коротко-, середньо-, та довгострокових (1, 3-5 та 10-15 років відповідно, а за необхідності – 50-100 років), постійних і тимчасових, позитивних і негативних наслідків	55
7. Заходи, що передбачається вжити для запобігання, зменшення та пом'якшення негативних наслідків виконання документа державного планування	61
8. Обґрунтування вибору виправданих альтернатив, що розглядалися, опис способу, в який здійснювалася стратегічна екологічна оцінка	65
9. Заходи, передбачені для здійснення моніторингу наслідків виконання документа державного планування для довкілля, у тому числі для здоров'я населення	68
10. Опис ймовірних транскордонних наслідків для довкілля, у тому числі для здоров'я населення (за наявності)	73
11. Резюме нетехнічного характеру інформації	74
Список використаних джерел	
Додатки	

					Стратегічна екологічна оцінка	Арк.
						2
Змн.	Арк.	№ докум.	Підпис	Дата		

ВСТУП

На сучасному етапі розвитку суспільства все більшого значення у міжнародній, національній і регіональній політиці набуває концепція збалансованого (сталого) розвитку, спрямована на інтеграцію економічної, соціальної та екологічної складових розвитку. Поява цієї концепції пов'язана з необхідністю розв'язання екологічних проблем і врахування екологічних питань в процесах планування та прийняття рішень щодо соціально-економічного розвитку країн, регіонів і населених пунктів.

Стратегічна екологічна оцінка стратегій, планів і програм дає можливість зосередитися на всебічному аналізі можливого впливу планованої діяльності на довкілля та використовувати результати цього аналізу для запобігання або пом'якшення екологічних наслідків в процесі стратегічного планування.

Стратегічна екологічна оцінка (СЕО) – це новий інструмент реалізації екологічної політики, який базується на простому принципі: легше запобігти негативним для довкілля наслідкам діяльності на стадії планування, ніж виявляти та виправляти їх на стадії впровадження стратегічної ініціативи.

Метою СЕО є забезпечення високого рівня охорони довкілля та сприяння інтеграції екологічних факторів у підготовку планів і програм для забезпечення збалансованого (сталого) розвитку.

В Україні створені передумови для імплементації процесу СЕО, пов'язані з розвитком стратегічного планування та національної практики застосування екологічної оцінки.

Основними міжнародними правовими документами щодо СЕО є Протокол про стратегічну екологічну оцінку (Протокол про СЕО) до Конвенції про оцінку впливу на навколишнє середовище у транскордонному контексті (Конвенція Еспо), ратифікований Верховною Радою України (№ 562-VIII від 01.07.2015), та Директива 2001/42/ЄС про оцінку впливу окремих планів і програм на навколишнє середовище, імплементація якої передбачена Угодою про асоціацію між Україною та ЄС.

Засади екологічної політики України визначені Законом України «Про основні засади (Стратегію) державної екологічної політики на період до 2020 року» (ухвалено Верховною Радою України 21 грудня 2010 року). В цьому законі СЕО згадується в основних принципах національної екологічної політики, інструментах реалізації національної екологічної політики та показниках ефективності Стратегії. Зокрема, одним з показників цілі 4 Стратегії «Інтеграція екологічної політики та вдосконалення системи інтегрованого екологічного управління» є показник «Частка державних, галузевих, регіональних та місцевих програм розвитку, які пройшли стратегічну екологічну оцінку – відсотків».

У 2012 році Наказом Міністерства екології та природних ресурсів України (від 17.12.2012 р. № 659) затверджено «Базовий план адаптації екологічного законодавства України до законодавства Європейського Союзу (Базовий план апроксимації)». Зокрема, відповідно до цього плану потрібно

Перш. використ.

Довід. №

Підпис і дата

Інв. № дубл.

Зам. інв. №

Підпис і дата

Інв. № ориг.

привести нормативно-правову базу України у відповідність до вимог «Директиви 2001/42/ЄС про оцінку впливу окремих планів та програм на навколишнє середовище».

Закон України «Про стратегічну екологічну оцінку» був прийнятий Верховною Радою України 4 жовтня 2016 р., а 1 листопада Президент України надав пропозиції до законопроекту. 17 січня 2017 р. Верховна Рада України не підтримала доопрацювання законопроекту.

21 лютого 2017 р. у Верховній Раді України було повторно зареєстровано нову редакцію законопроекту «Про стратегічну екологічну оцінку» (реєстраційний № 6106). Метою законопроекту є встановлення сфери застосування та порядку здійснення стратегічної екологічної оцінки документів державного планування на довкілля. Законопроект, розроблений на виконання пункту 239 плану заходів з імплементації Угоди про асоціацію між Україною та ЄС, спрямований на імплементацію Директиви 2001/42/ЄС Європейського Парламенту та Ради від 27 червня 2001 р. про оцінку наслідків окремих планів та програм для довкілля.

Закон України «Про стратегічну екологічну оцінку» був ухвалений Верховною Радою України 20 березня 2018 року та 10 квітня 2018 року підписаний Президентом України. Даний Закон вступив в дію з 12 жовтня 2018 року.

Закон встановлює в Україні механізм стратегічної екологічної оцінки (СЕО), який діє в країнах Європейського Союзу та передбачає, що всі важливі документи, зокрема, державні програми, повинні, у першу чергу, проходити стратегічну екологічну оцінку з урахуванням необхідних імовірних ризиків тих чи інших дій для довкілля.

					Стратегічна екологічна оцінка	Арк.
						4
Змн.	Арк.	№ докум.	Підпис	Дата		

1. Зміст та основні цілі документа державного планування

Детальний план території земельної ділянки (кадастровий номер 4621555900:02:000:0434) площею 13,1555 га для іншого сільськогосподарського призначення у с. Старі Стрілища, вул. Нова, 1, Бібрської міської ради Львівського району Львівської області – основний вид містобудівної документації на місцевому рівні, яка призначена для обґрунтування довгострокової стратегії планування, забудови та іншого використання території.

Відповідно до ст. 2 Закону України «Про регулювання містобудівної діяльності» документація державного планування підлягає стратегічній екологічній оцінці в порядку, встановленому Законом України «Про стратегічну екологічну оцінку».

Проведення процедури стратегічної екологічної оцінки здійснюється на підставі нижче наведених нормативно-правових актів:

- Закон України «Про стратегічну екологічну оцінку»;
- Закон України «Про ратифікацію Протоколу про стратегічну екологічну оцінку до Конвенції про оцінку впливу на навколишнє середовище у транскордонному контексті»;
- Закон України «Про регулювання містобудівної діяльності»;
- Закон України «Про охорону навколишнього природного середовища».
- наказ Міністерства екології та природних ресурсів України від 10.08.2018 №296 «Про затвердження Методичних рекомендацій до здійснення стратегічної екологічної оцінки».

Проект детального плану території розробляється та затверджується в інтересах відповідної територіальної громади з урахуванням державних, громадських та приватних інтересів та визначає основні принципи і напрямки планувальної організації та функціонального призначення території, формування системи громадського обслуговування населення, організації інженерно-транспортної інфраструктури, інженерної підготовки території.

Враховуючи існуючі містобудівні, територіальні, пожежні, санітарно-гігієнічні умови місця розташування ділянки, детальним планом території передбачені оптимальні архітектурно-планувальні рішення по забудові та цільовому використанню земельної ділянки. При цьому, визначено комплекс містобудівних обмежень по використанню території забудови та встановлено гранично-допустимі параметри забудови, порядок організації транспортного та пішохідного руху. При розробці детального плану території використані такі матеріали:

- завдання на виконання ДПТ;
- рішення Бібрської міської ради Львівського району Львівської області №5094 від 1 березня 2024 року «Про надання дозволу на виготовлення детального плану території земельної ділянки для іншого сільськогосподарського призначення у с. Старі Стрілища, вул. Нова,1»
- вихідних матеріалів, наданих Бібрською міською радою та власником існуючих будівель та споруд;

					Стратегічна екологічна оцінка	Арк.
						5
Змн.	Арк.	№ докум.	Підпис	Дата		

– матеріалів топогеодезичних вишукувань в масштабі 1 : 1000 в УСК2000.

На території, що розглядається детальним планом, передбачається здійснювати діяльність з вирощування та відгодівлі курчат бройлерів м'ясної породи до шеститижневого віку. В минулому територія підприємства використовувалась під утримання великої рогатої худоби.

На ділянці планується будівництво 6-ти пташників, розрахованих на одночасне утримання 165,6 тис. курей бройлерів (993,6 тис./рік), ветеринарно-санітарного пропускника, адміністративно-побутової будівлі, ремонтно-механічної майстерні, складської будівлі для зберігання господарського інвентаря, 2-х кормоцехів, в яких будуть розміщені подрібнювачі зерна, змішувачі кормів та склади зберігання зерна, а також 2-х автостоянок легкових автомобілів і вантажного транспорту.

При розробленні детального плану території враховувались вимоги таких законодавчих та нормативних документів:

– Закони України «Про регулювання містобудівної діяльності», «Про основи містобудування», «Про стратегічну екологічну оцінку», «Про охорону навколишнього природного середовища», «Про доступ до публічної інформації»;

– ДБН Б.1.1-14:2021 «Склад та зміст містобудівної документації на місцевому рівні»;

– ДБН Б.2.2-12:2019 «Планування та забудова територій»;

– ДСП 173-96 «Державні санітарні правила планування та забудови населених пунктів»;

– ДБН В.2.3-5:2018 «Вулиці та дороги населених пунктів»;

– ДБН В.2.3-4:2015 «Автомобільні дороги. Частина I Проектування. Частина II Будівництво»;

– ДБН В.2.3-15:2007 «Споруди транспорту. Автостоянки і гаражі для легкових автомобілів»;

– ДБН В.2.5-74:2013 «Водопостачання. Зовнішні мережі та споруди. Основні положення проектування»;

– ДБН В.2.5-75:2013 «Каналізація. Зовнішні мережі та споруди. Основні положення проектування»;

– ДБН Б.2.2-5:2011 «Благоустрій територій»;

– ДБН В.1.2-4-2019 «Інженерно-технічні заходи цивільного захисту»;

– ДБН Б.1.1-5-2007 «Склад, зміст, порядок розроблення, погодження та затвердження розділу інженерно-технічних заходів цивільного захисту (цивільної оборони) у містобудівній документації»;

– ДСТУ Б Б.1.1-17:2013 «Умовні позначення графічних документів містобудівної документації»;

– ДСТУ Н Б.Б.1.1-19:2013 «Настанова з розроблення розділу інженерно-технічних заходів цивільного захисту (цивільної оборони) у містобудівній документації на мирний час»;

– Земельний кодекс України;

– Водний кодекс України;

					Стратегічна екологічна оцінка	Арк.
						6
Змн.	Арк.	№ докум.	Підпис	Дата		

– Кодекс Цивільного захисту України.

Відповідно до частини першої статті 3 Закону України «Про оцінку впливу на довкілля», здійснення оцінки впливу на довкілля є обов'язковим у процесі прийняття рішень про провадження планованої діяльності, визначеної частинами другою і третьою статті третьої.

Проектовані даним ДПТ об'єкти належать до переліку об'єктів планованої діяльності щодо яких законодавством України передбачено здійснення процедури оцінки впливу на довкілля (перша категорія Закону України «Про оцінку впливу на довкілля – 19) потужності для інтенсивного вирощування птиці (60 тисяч місць і більше), у тому числі бройлерів (85 тисяч місць і більше)).

Звіт сформовано на основі принципів законності та об'єктивності, гласності, участі громадськості, наукової обґрунтованості, збалансованості інтересів, комплексності, запобігання екологічній шкоді, довгострокового прогнозування, достовірності та повноти інформації у проекті документа, міжнародного екологічного співробітництва та відповідно до:

- Земельного, Водного та Лісового кодексів України;
- Закону України «Про регулювання містобудівної діяльності»;
- Закону України «Про стратегічну екологічну оцінку»;
- Закону України «Про основи містобудування»;
- Закону України «Про управління відходами»;
- Закону України «Про охорону атмосферного повітря»;
- Закону України «Про охорону навколишнього природного середовища»;
- Закону України «Про оцінку впливу на довкілля»;
- Закону України «Про екологічну мережу України»;
- Закону України «Про охорону земель»;
- Закону України «Про рослинний світ»;
- Закону України «Про тваринний світ»;
- Закону України «Про генеральну схему планування території України»;
- Закону України «Про Основні засади (стратегію) державної екологічної політики України на період до 2030 року»;
- Національного плану управління відходами до 2030 року;
- Стратегії розвитку Львівської області на період 2021-2027 років;
- ДБН Б.1.1-14:2021 «Склад та зміст містобудівної документації на місцевому рівні»;
- ДБН Б.2.2-12:2019 «Планування і забудова територій»;
- ДБН Б.2.2-5:2011 «Благоустрій територій»;
- ДСП – 173 «Державні санітарні правила планування та забудови населених пунктів»;
- ДСН 3.3.6.037-99 «Санітарні норми виробничого шуму, ультразвуку та інфразвуку»;
- ДБН В.2.3-5:2018 «Вулиці та дороги населених пунктів»;

					Стратегічна екологічна оцінка	Арк.
						7
Змн.	Арк.	№ докум.	Підпис	Дата		

- ДБН В.2.5-75:2013 «Каналізація. Зовнішні мережі та споруди. Основні положення проектування»;
- ДБН В.2.5-74:2013 «Водопостачання. Зовнішні мережі та споруди. Основні положення проектування»;
- Постанова від 01 вересня 2021р. №926 «Про затвердження Порядку розроблення, оновлення, внесення змін та затвердження містобудівної документації».

На місцевому рівні засади екологічної політики регулюються «Програмою охорони навколишнього природного середовища Львівської області на 2021-2027 роки», «Стратегією розвитку Львівської області на період 2021-2027 років», і зокрема «Планом заходів з реалізації у 2021-2023 роках Стратегії розвитку Львівської області на період 2021-2027 років (у новій редакції)». План заходів передбачає створення сприятливої конкурентоспроможної економіки, створення умов якісного життя, збалансованого просторового розвитку населених пунктів, створення умов для збереження довкілля, формування привабливості та розвитку туристичної галузі.

Стратегія розвитку Львівської області передбачає розуміння актуальних проблем соціально-економічного розвитку регіону, мікрорегіонів та територіальних громад. Заходи, зазначені у стратегії зможуть забезпечити розвиток людського капіталу, досягнення високої якості життя та економічного зростання на основі екологічно невиснажливої, енергоефективної та інноваційно орієнтованої промисловості та біоекономіки, креативних індустрій.

Дотримання умов даних програм дозволить:

- зберегти якісний стан атмосферного повітря,
- не допустити негативних змін клімату,
- зберегти лісистість України,
- мінімізувати наслідки утворення та поводження з відходами,
- уникнути неправильного використання земель та надр України.

Документ державного планування узгоджується з планом соціально-економічного розвитку території, виконанням стратегічних завдань передбачених Стратегією розвитку Львівської області на період до 2027 року.

Комплексний план на територію Бібрської територіальної громади на час розробки даного детального плану території не розроблявся.

У рамках проведення процедури Стратегічної екологічної оцінки Проекту Детального плану території земельної ділянки (кадастровий номер 4621555900:02:000:0434) площею 13,1555 га для іншого сільськогосподарського призначення у с. Старі Стрілища, вул. Нова, 1, Бібрської міської ради Львівського району Львівської області розроблено та оприлюднено Заяву про визначення обсягу стратегічної екологічної оцінки.

Протягом громадського обговорення заяви про визначення обсягу стратегічної екологічної оцінки (10 календарних днів) звернень, зауважень та пропозицій від громадськості не надходило.

					Стратегічна екологічна оцінка	Арк.
						8
Змн.	Арк.	№ докум.	Підпис	Дата		

2. Характеристика поточного стану довкілля, у тому числі здоров'я населення на основі адміністративних даних, статистичної інформації та результатів досліджень

Село Старі Стрілища, в межах якого знаходиться земельна ділянка виконання ДПТ – село в Україні, у Львівському районі Львівської області. Населення становить 290 осіб. Орган місцевого самоврядування – Бібрська міська рада.

Площа села: 2,39 км². Розташована земельна ділянка ДПТ в 3,5 км на південний схід від м. Бібрка. Земельна ділянка планованої птахофабрики розташована на південно-західній околиці с. Старі Стрілища. Рельєф місцевості на території горбистий, дороги та під'їзні шляхи до підприємства з твердим покриттям.

Територія детального плану обмежена:

- на півночі – автомобільною дорогою (вул.Нова);
- на північному сході і сході - територією малоповерхової житлової забудови садибного типу с. Старі Стрілища;
- на південному сході, півдні і південному заході, північному заході і півночі - землі сільськогосподарського призначення;
- на заході - територією малоповерхової житлової забудови садибного типу с. Нові Стрілища.



Рис. 2.1. Схема розташування території у планувальній структурі населеного пункту

					Стратегічна екологічна оцінка	Арк.
						9
Змн.	Арк.	№ докум.	Підпис	Дата		

Найближча малоповерхова житлова забудова знаходиться від межі території підприємства на відстані:

- 161 м у північно-східному напрямку;
- 159 м у східному напрямку;
- 282 м у західному напрямку.

Для аналізу та оцінки поточного стану навколишнього середовища були використані статистичні дані та офіційні дані обласних органів виконавчої влади, що реалізують державну політику у сфері охорони навколишнього природного середовища та реалізують політику у сфері охорони здоров'я. Основними джерелами інформації були: Звіт про результати моніторингу природного довкілля Львівщини, Екологічний паспорт Львівської області, Регіональна доповідь про стан навколишнього середовища у Львівській області, статистичний щорічник Львівської області, статистичний збірник Довкілля Львівської області.

Геоморфологічна та геологічна будова.

Згідно схеми геоморфологічного районування, проєктована територія розташована в межах Опільської структурно-денудаційна горбогірно-долинної височина (рис. 2.2).

Опільська структурно-денудаційна горбогірно-долинна височина вирізняється певними специфічними рисами будови. Особливі морфологічні риси західної і східної частин Опілля: чергування валоподібних підвищень (лав) і долин діагонального (північно-західного – південно-східного) та меридіонального простягання. Ще одна специфічна риса Опілля, виражена асиметрія пасом і річкових долин, де крутими є здебільшого схили західної та південно-західної експозиції.

Домінує структурно-денудаційний рельєф на горизонтально залягаючих літологічно різномірних (вапняки, пісковики, піски, мергелі, крейда) породах баденію та крейди. Певну рельєфоутворювальну роль відіграли лесові плейстоценові покриви на привершинних поверхнях і схилах східної експозиції.

Характерна морфологічна ознака Опілля – виражені долини меридіонального та діагонального простягання. В їхніх межах виражені ерозійно-аккумулятивні комплекси форм: русла, заплави, надзаплавні тераси та схили підмиву.

У межах Опілля виділяють такі геоморфологічні (ландшафтні) підрайони: Перемишлянське, Бібрське, Стільське і Ходорівське.

Перемишлянське Опілля займає північну зону, прилеглу до Гологоро-Вороняцького пасма, межиріччя Золотої Липи та Гнилої Липи. Переважає горбогірний тип рельєфу, на який припадає близько 60% площі, а 40% території займають широкі долини басейнів Золотої Липи та Гнилої Липи. Абсолютні висоти коливаються в межах 300–350 м і дуже рідко перевищують 400 м. Найвища вершина (425 м) розташована південно-східніше с. Смереківка.

Бібрське Опілля з горбогірно-пасмовим рельєфом розташовується на межиріччі Гнилої Липи та Давидівки-Лугу. Територія сильно розчленована

					Стратегічна екологічна оцінка	Арк.
						10
Змн.	Арк.	№ докум.	Підпис	Дата		

меридіональними долинами головних річок (Гнила Липа, Свірж, Любешка, Боберка, Давидівка) та їхніми численними притоками. Переважаючі абсолютні висоти становлять 300–350 м.

Стільське пасмово-горбогірне Опілля займає межиріччя Давидівки-Лугу та Зубри. Серед трьох горбогірних опільських підрайонів має найбільші усереднені абсолютні висоти – 370–400 м. Окрім головних річок і їхніх приток, межиріччя розчленовується ще двома долинами субмеридіонального напрямку – Колодницею і Суходілкою (притока Давидівки).

Ходорівське Опілля на півночі межує з Бібрським і Стільським Опіллям, а південна границя проходить по р. Дністер. У південній частині у рельєфі домінують поверхні третьої та четвертої надзаплавних терас Дністра. У північній частині, крім терасового комплексу у долині р. Луг, трапляються погорбовані межиріччя з абсолютними висотами не більше 340–380 м (на границі з Івано-Франківською областю).

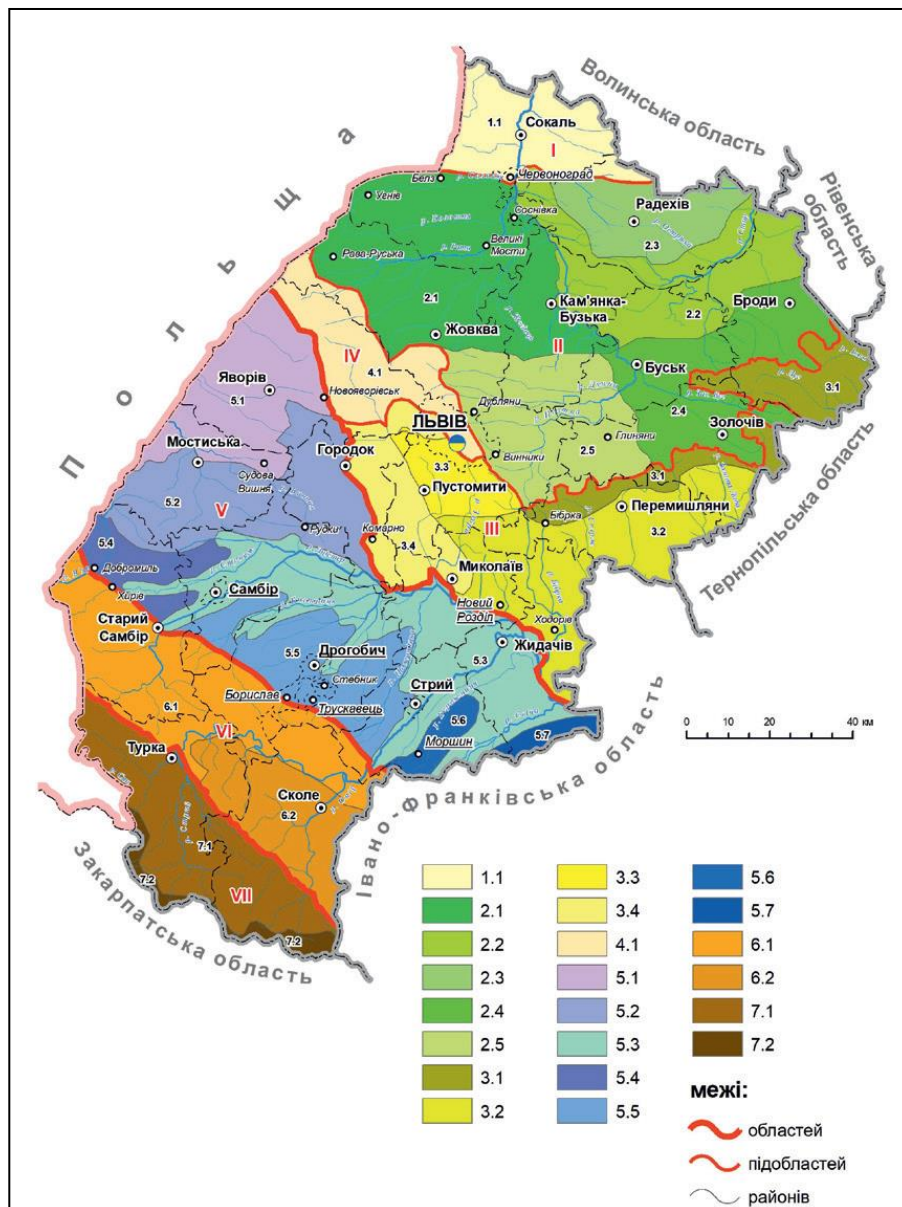


Рис. 2.2. Геоморфологічне районування Львівської області

Водні ресурси та їх використання

У загальній схемі гідрогеологічного районування України район обстежень відноситься до Західної частини Волино-Подільського артезіанського басейну. У межах зони активного водообміну підземні води залягають в четвертинних алювіально-делювіальних відкладах.

На схід від території проектування протікає р. Любешка – річка в Україні, в межах Львівської області та Рогатинського району Івано-Франківської області. Права притока Свіржу (басейн Дністра).

Довжина 22 км, площа басейну 52 км². Річка слабозвивиста, заплава місцями заболочена. Правий (східний) берег значно вищий і крутіший від лівого.

Витоки розташовані на схід від села Стоки. Річка тече переважно на південь та південний схід, впадає у Свірж на околиці села Підбір'я, в межах Рогатинського Опілля.

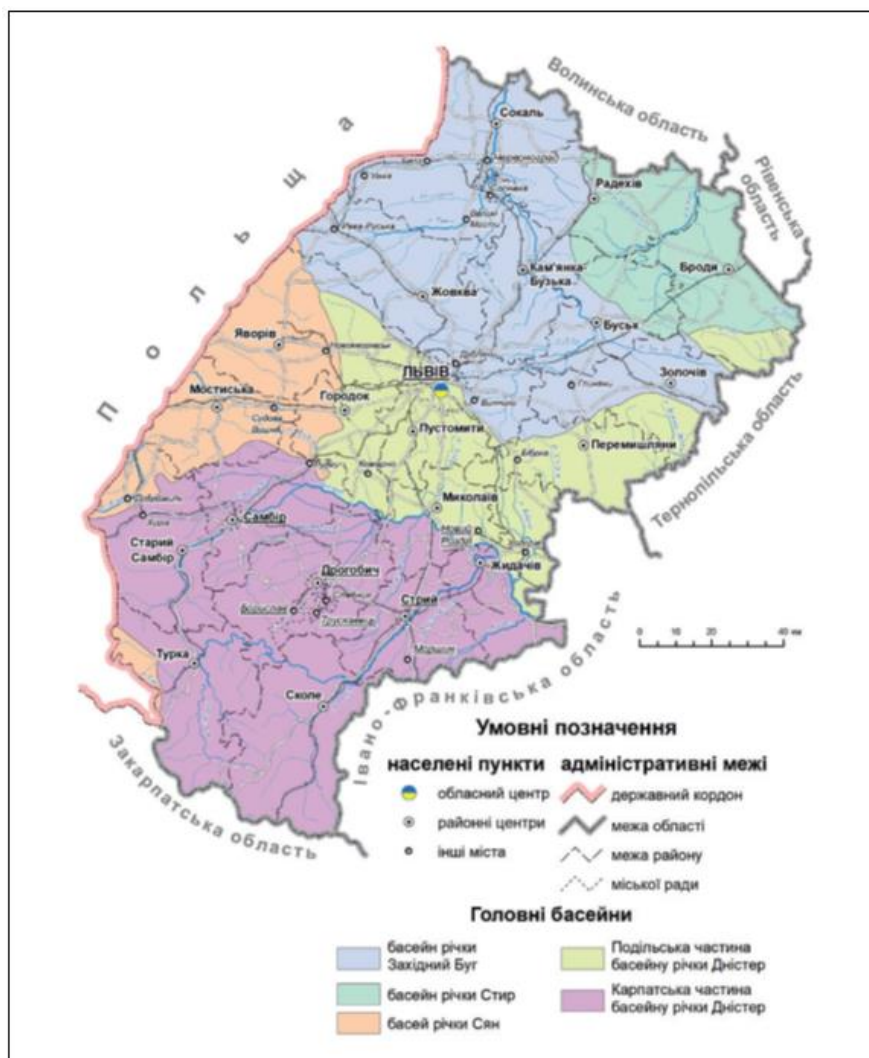


Рис. 2.3. Гідрологічне районування Львівської області

Основні показники використання і відведення води у Львівській області (млн. куб.м) представно у табл. 2.1.

					Стратегічна екологічна оцінка	Арк.
						12
Змн.	Арк.	№ докум.	Підпис	Дата		

Табл. 2.1

Динаміка водокористування за 2023 рік

Показники	Одиниця виміру	2023 рік	2022 рік	2021 рік
Забрано води з природних джерел, усього	млн. м ³	174.786	183.147	176.399
у тому числі: поверхневої	млн. м ³	26,769	26,165	25.095
підземної	млн. м ³	148.017	156.982	151.304
морської	млн. м ³	-	-	-
Використано свіжої води, усього	млн. м ³	138.057	132.330	130.812
у тому числі на потреби: господарсько-питні	млн. м ³	57.038	50.289	61.864
виробничі	млн. м ³	35.605	33.761	34.846
зрошення	млн. м ³	0.054	0.040	0.006
Втрачено води при транспортуванні	млн. м ³	30.614	56351	37.747
	% до забраної води	17,5%	19.8%	21.2%
Скинуто зворотних вод, усього	млн. м ³	195.45	188.270	188.805
Скинуто зворотних вод у поверхневі водні об'єкти, усього				
	млн. м ³	152.18	143.093	149.845
з них: нормативно очищених, усього	млн. м	21.295	18.119	17.896
у тому числі:	млн. м ³	19,727	16.710	17.463
на спорудах біологічного очищення				
на спорудах фізико-хімічного очищення	млн. м ³	-	0.012	-
на спорудах механічного очищення	млн. м ³	1.568	1.397	0.433
нормативно чистих без очищення	млн. м ³	12.376	11.116	12.122
забруднених, усього	млн м ³	118.51	113.858	119.826
у тому числі: недостатньо очищених	млн м ³	117.292	113.278	119.100
без очищення	млн м ³	1.218	0.580	0.727

Згідно ст.88 Водного Кодексу України, прибережні захисні смуги встановлюються по берегах річок та навколо водойм уздовж урізу води (у меженний період) для малих річок, струмків і потічків, а також ставків площею менше 3 гектарів – шириною 25 метрів. У межах існуючих населених пунктів прибережна захисна смуга встановлюється з урахуванням містобудівної документації.

Відповідно до ст.87 Водного Кодексу України, зовнішні межі водоохоронних зон визначаються за спеціально розробленими проектами. Порядок визначення розмірів і меж водоохоронних зон та режим ведення господарської діяльності в них встановлюються Кабінетом Міністрів України.

					Стратегічна екологічна оцінка	Арк.
						13
Змн.	Арк.	№ докум.	Підпис	Дата		

Кліматичні умови та зміна клімату.

Регіон розташований у перехідній зоні від помірно-теплого західно-європейського клімату до помірно континентального східно-європейського. Територія району знаходиться в зоні атлантико-континентального клімату і відноситься до північного кліматичного району. Особливості кліматичних умов зумовлені положенням між вологими прибалтійськими низовинами з одного боку і сухими степами південної частини – з другого. Клімат району помірно-континентальний, із м'якою зимою, довготривалою вологою весною і теплою, відносно сухою осінню. Клімат району характеризується низьким тиском, великою вологістю повітря, порівняно великою кількістю опадів, слабким випаровуванням. Велика кількість опадів спричинена західними та північно-західними вітрами з Атлантичного океану, які швидко змінюють погоду.

Зима відносно м'яка, середня температура січня -5°C , весна волога, прохолодна, осінь тепла, достатньо суха. Характерною особливістю кліматичних умов є зміна температури повітря в літній період.

Найжаркіший місяць – липень з середньомісячною температурою $+18,3^{\circ}\text{C}$. Найхолодніший місяць року – січень, із середньою багаторічною температурою $-4,1^{\circ}\text{C}$. Середньорічна температура складає $+7,4^{\circ}\text{C}$. Екстремальні температури сягають: абсолютний максимум $+37,1^{\circ}\text{C}$, абсолютний мінімум $-33,6^{\circ}\text{C}$. Мінімальна відносна вологість спостерігається в квітні – травні і становить 60%-70%, а в грудні-січні збільшується до 80%-90%.

Середньорічна кількість опадів складає 798 мм, з них 407 мм випадає у весняно-літній період, характерним є континентальний тип випадання опадів з максимумом у літні місяці та мінімум взимку. Слід відзначити, що осінь буває вологою, а взимку часті відлиги, тому створюються умови для осінньої та зимової інфільтрації опадів, що сприяє утворенню умов для відновлення експлуатаційних запасів підземних вод.

Кліматичні умови характеризуються незначними річними і добовими амплітудами, підвищеним зволоженням території. Головна риса клімату – його м'якість і часті відлиги взимку, незначні перепади температури влітку.

Район перебуває у вологій, помірно теплій агрокліматичній зоні та в агрокліматичній підзоні достатнього зволоження ґрунту.

Середня тривалість вегетаційного періоду 205-215 днів.

В третій декаді листопада можливе випадання снігу, а в третій декаді березня повний схід. Часті відлиги спричиняють нестійкість снігового покриву, середня висота – 20 см, максимальна – 56 см. Нерівномірний розподіл опадів протягом року (найбільша кількість опадів в травні-серпні, найменша – в січні-квітні) поряд з іншими факторами сприяють утворенню великих площ перезвожених земель, а також значному розвитку ерозії ґрунтів.

Радіаційний баланс додатній і складає біля 40 Ккал/см^2 за рік. Нормативна глибина промерзання 1,0м, снігове навантаження 680 Па. Середнє

					Стратегічна екологічна оцінка	Арк.
Змн.	Арк.	№ докум.	Підпис	Дата		14

число днів штилю – 19. За повторюваністю вітри переважно: західні – 24%, південно-східні – 17%, північно-західні – 15%, південно-західні – 13%.

Рамковою конвенцією ООН про зміну клімату 1992 року визначено систему заходів, спрямованих на стабілізацію концентрації парникових газів з метою уникнення негативного антропогенного впливу на кліматичну систему. Сторонами Рамкової конвенції ООН про зміну клімату стали 189 країн.

Україна починаючи з 1996 року ратифікувала низку міжнародних зобов'язань, а саме: рамкову конвенцію ООН про зміну клімату, Кіотський протокол до Рамкової конвенції ООН про зміну клімату та Паризьку угоду.

Як країна з перехідною економікою, Україна стала однією із сторін і взяла зобов'язання стабілізувати викиди парникових газів на рівні 1990 року. У 2005 році Кабінет Міністрів України схвалив Національний план заходів з реалізації положень Кіотського протоколу до Рамкової конвенції Організації Об'єднаних Націй про зміну клімату

Зменшення обсягів викидів шкідливих речовин в атмосферу є одним із пріоритетних у галузі охорони довкілля. Зрозуміло, що підприємства не зможуть зменшити шкідливі викиди в один момент. Тому з метою поступового скорочення викидів забруднюючих речовин, діоксиду сірки (далі – SO₂), оксидів азоту (далі – NO_x) та речовин у вигляді суспендованих твердих частинок недиференційованих за складом від існуючих великих спалювальних установок, номінальна теплова потужність яких становить 50 МВт і більше, розроблено Національний план скорочення викидів від великих спалювальних установок, схвалений розпорядженням Кабінету Міністрів України від 08.11.2017 року № 796-р та набрав чинності з 01.01.2018 року.

Атмосферне повітря.

Стан атмосферного повітря населеного пункту залежить від обсягів забруднюючих речовин, які викидаються стаціонарними та пересувними джерелами викидів.

Внаслідок інтенсивного руху транзитного автотранспорту, а також в зв'язку з різким збільшенням кількості місцевих транспортних засобів, спостерігається певне забруднення атмосферного повітря пилом та окислами азоту. Майже всі складові вихлопних газів автомобілів шкідливі для людського організму, а оксиди азоту до того ж беруть активну участь у створенні фотохімічного смогу. Зменшення цього впливу можливе шляхом удосконалення схем руху, розташування майданчиків для паркування автомобілів, покращення якості палива, а також доріг.

Вихідні дані не характеризують дійсного стану забруднення повітряного басейну. В зв'язку з тим що за останні роки відбувається спад виробництва, повна або часткова його зупинка, має місце зменшення валових викидів по всіх джерелах викиду.

За останні роки спостерігається зростання внеску автотранспорту в загальне забруднення території за рахунок збільшення автомобілів.

Відповідно, обсяги викидів забруднюючих речовин, які надійшли в атмосферне повітря від стаціонарних джерел за період 2023 року в розрахунку

					Стратегічна екологічна оцінка	Арк.
						15
Змн.	Арк.	№ докум.	Підпис	Дата		

на 1 км² території складають в середньому 2,7 тонн, що становить 4,7 % від загальної кількості. Найбільше забруднювали повітря викиди метану (50% від обсягу викидів), діоксиду сірки та інших сполук сірки (25%). Крім того, викиди діоксиду вуглецю в атмосферне повітря у 2023 році становили 2,2 млн т (для порівняння в минулому році – 3,0 млн т).

Частково спостерігається тенденція до зменшення викидів забруднюючих речовин в атмосферне повітря, по області за 2023 рік обсяги викидів від стаціонарних джерел становили 57993 тонн, що на 23,9 % менше порівняно з попереднім роком.

Динаміка обсягів викидів забруднюючих речовин в атмосферне повітря за 2022 рік та два попередніх представлена в табл. 2.2.

Табл. 2.2

**Динаміка обсягів викидів забруднюючих речовин
в атмосферне повітря**

Показники	2023 рік*	2022 рік*	2021 рік*
Загальна кількість (одиниць) дозволів на викиди забруднюючих речовин в атмосферне повітря, виданих у поточному році суб'єкту господарювання, об'єкт якого належить до:	477	450	408
другої групи	77	84	86
третьої групи	400	366	322
Викиди забруднюючих речовин та парникових газів від стаціонарних джерел, тис.т	57.9	77.5	75.082
Викиди забруднюючих речовин в атмосферне повітря, від стаціонарних джерел у розрахунку на км ² , т	2,7	3.5	3,5
Викиди забруднюючих речовин в атмосферне повітря, від стаціонарних джерел у розрахунку на одну особу, кг	23.4	31.3	30.3

Примітка. Дані попередні. Уточнена інформація буде оприлюднена після закінчення воєнного стану відповідно до Закону України «Про захист інтересів суб'єктів подання звітності та інших документів у період дії воєнного стану або стану війни».

Відповідно до статистичної інформації обсяги викидів забруднюючих речовин, які надійшли у атмосферне повітря від стаціонарних джерел викидів підприємств, установ та організацій Львівської області у 2023 році становили 57,9 тис. т (у 2022 році – 77,5 тис. т).

Найбільші обсяги викидів забруднювальних речовин в атмосферне повітря мають підприємства добувної промисловості і розроблення кар'єрів – 27,9 тис. т (або 48,3 % від загальних викидів стаціонарними джерелами по області) та підприємства з постачання електроенергії, газу, пари та кондиційованого повітря – 18,3 тис. т (або 31,6 % від загальних викидів стаціонарними джерелами по області). В районах та містах, де розташовані підприємства цих галузей спостерігаються найвищі обсяги викидів в атмосферне повітря.

Підприємства переробної промисловості складають незначну частину на шкалі викидів – 4,8 тис. т (або 8,3 % від загальних викидів стаціонарними

джерелами по області), транспорт, складське господарство, поштова та кур'єрська діяльність – 3,3 тис. т (або 5,7 % від загальних викидів стаціонарними джерелами по області), сільське господарство, лісове господарство та рибне господарство – 2,2 тис. т (або 3,7 % від загальних викидів стаціонарними джерелами по області).

Надалі залишається гострою проблема недотримання підприємствами технологічного режиму експлуатації пилогазоочисного устаткування, невиконанням у встановлені терміни заходів щодо зниження обсягів викидів до нормативного рівня; низькими темпами впровадження сучасних технологій очищення викидів; відсутністю ефективного очищення викидів підприємств від газоподібних домішок.

Земельні ресурси та ґрунти.

Ґрунтовий покрив району досить різноманітний. Найпоширенішими типами ґрунтів є: дерново-підзолисті, сірі опідзолені, дернові, лучні ґрунти (рис. 2.4).

Темно-сірі опідзолені ґрунти поєднують у собі ознаки чорноземів і дерново-підзолистих ґрунтів. Ознаки чорноземів проявляються в добре розвиненому гумусовому горизонті (He), що має глибину 30-32 см, у глибокому забарвленні профілю гумусом (He+Hi становить 45-55 см) і в наявності кротовин у підорному шарі. Підзолистість виявлена наявністю у верхній частині ґрунтового профілю рясної борошнистої крем'янкової присипки та ілювіального горизонту. Темно-сірі опідзолені ґрунти на відміну від чорноземів опідзолених мають більш глибокий ілювіальний і дещо менший гумусовий горизонти.

Темно-сірі опідзолені ґрунти і чорноземи опідзолені більш забезпечені поживними речовинами, ніж ясно-сірі і сірі опідзолені ґрунти. За характером поживного режиму іони подібні до ґрунтів чорноземного типу ґрунтоутворення. Проте під дією процесу опідзолювання, що супроводиться руйнуванням вбирного комплексу, верхні їх шари збіднені на колоїди, мають кислу реакцію та знижену суму ввібраних основ.

Сірі лісові ґрунти активно використовуються в сільському господарстві для вирощування кормових, зернових і плодо-овочевих культур. Для підвищення родючості застосовують систематичне внесення органічних добрив, травосіяння і поступове поглиблення орного шару. Відрізняються досить високою родючістю і при правильному використанні дають хороші врожаї сільськогосподарських культур.

Відрізняються досить високою родючістю і при правильному використанні дають хороші врожаї сільськогосподарських культур. Особливу увагу в зоні сірих лісових ґрунтів необхідно звернути на заходи по боротьбі з водною ерозією, оскільки вона охопила великі площі орних земель. У деяких провінціях еродовані різною мірою ґрунту становлять 70-80% площі ріллі. В результаті недостатнього внесення органічних добрив вміст гумусу в орному шарі сірих лісових ґрунтів зменшується. Для оптимального вмісту гумусу повинні вноситися органічні добрива.

					Стратегічна екологічна оцінка	Арк.
						17
Змн.	Арк.	№ докум.	Підпис	Дата		

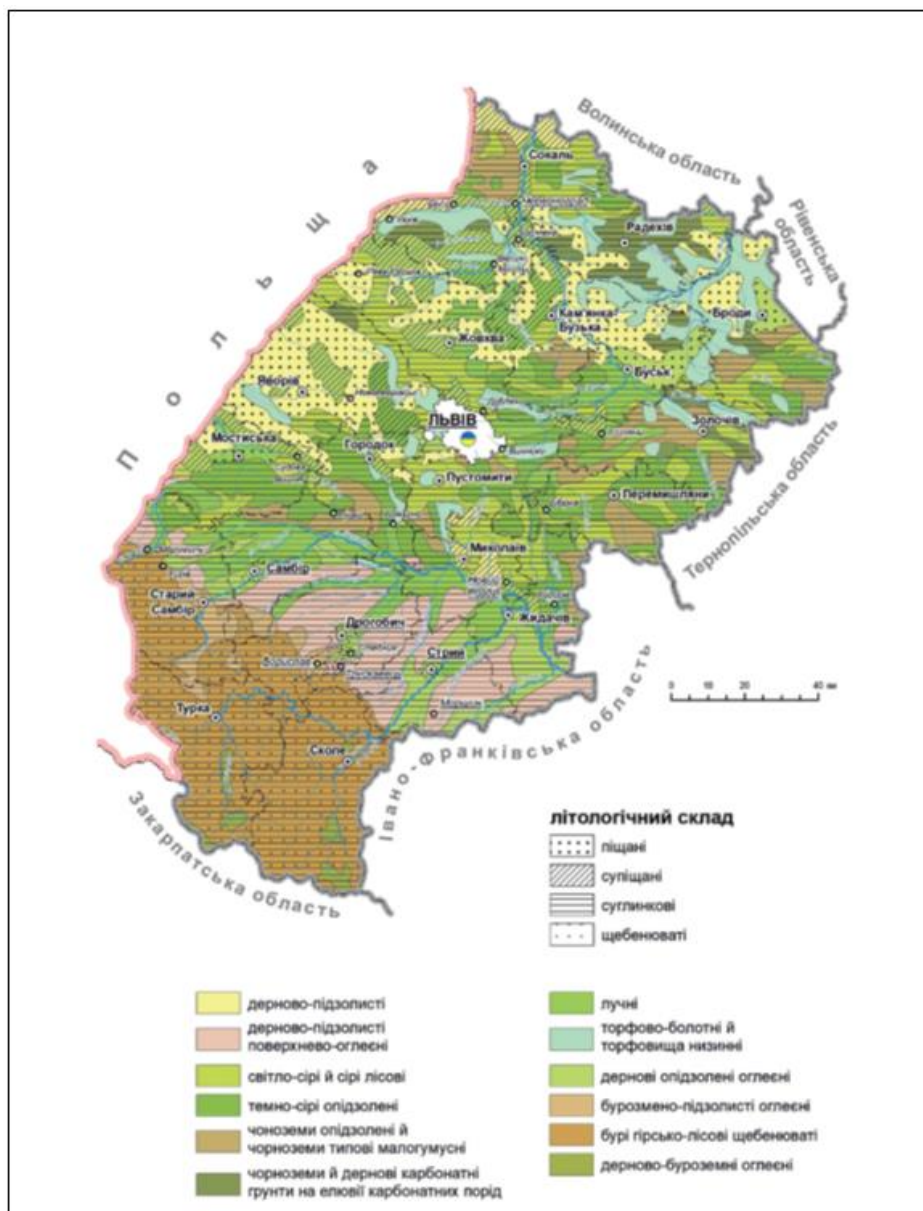


Рис. 2.4. Ґрунтовий покрив Львівської області

Земельний фонд Львівської області складає 2183,1 тис. га.

Державний земельний кадастр містить інформацію про сформовані та зареєстровані земельні ділянки, відомості про які внесено до нього на підставі відповідної документації із землеустрою, яка передбачена статтею 21 Закону України «Про Державний земельний кадастр».

Програмним забезпеченням Державного земельного кадастру на даний час не передбачено формування будь-яких зведених таблиць за визначеними критеріями на обласному рівні. Відомості про несформовані земельні ділянки у Державному земельному кадастрі відсутні. Після 1 січня 2016 року формування зазначеної звітності не проводиться.

Слід зазначити, що досвід робіт з реформування земельних відносин в населених пунктах свідчить про те, що порядок складання і ведення земельного кадастру, обліку кількості і якості міських земель, їх економічної оцінки, який існував у попередні роки, не відповідає повною мірою новим

вимогам організації землекористування в умовах приватизації, платності використання земель, формування ринку нерухомості.

Інженерно-будівельні умови території.

Виділяються наступні ділянки по категоріях для будівництва:

1. Несприятливої категорії для забудови: - схили горбів, ерозійних останців з ухилом поверхні землі більше 20%, з рівнем підземних вод глибше 3,0 м від поверхні землі, складені супісками, суглинками, місцями вапняками та пісковиками з прошарками пісків з розрахунковим тиском на них більше 1,5 кг/см²; - заплава і долина ріки і струмків з ухилом поверхні землі до 10%, з рівнем підземних вод 1,0 м і вище від поверхні землі, складена пісками, супісками водонасиченими, замуленими, з прошарками торфів і заторфованих ґрунтів з розрахунковим тиском на них менше 1,0 кг/см², місцями 1 – 1,5 кг/см²;

2. Малосприятливої категорії для забудови: - території з ухилом поверхні землі до 10%, з рівнем підземних вод 1 – 3 м від поверхні землі, складені супісками, суглинками з розрахунковим тиском на них більше 1,5 га/см²;

3. Сприятливої категорії для забудови – ділянки з ухилом поверхні землі від 0,5 до 10%, рівнем підземних вод глибше 3,0 м від поверхні землі; складені супісками, суглинками з розрахунковим тиском на них більше 1,5 кг/см².

Зважаючи на помірний рельєф на більшій частині території проектування дану територію можна віднести до територій сприятливих для забудови. Планування забудови на даній території не вимагає значних капіталовкладень в підготовку території (окрім забезпечення інженерними мережами та під'їздами).

Надра.

У межах Львівської області, відповідно до підрахунків, які виконані на підставі фондових, статистичних і літературних матеріалів, нараховують 626 родовищ корисних копалин, із яких 247 – розробляють. Мінерально-сировинні ресурси Львівської області на 41,6% охоплюють паливно-енергетичну сировину (нафту, вільний газ, конденсат, кам'яне та буре вугілля, торф), друге місце належить покладам, які потрібні для виробництва будівельних матеріалів (34,9%), третє – покладам прісних і мінеральних підземних вод (19,5%), решта припадає на такі корисні копалини: самородна сірка, сіль (натрієва, магнезієва і калійна), германій, озокерит (загалом близько 4,0%) (рис. 2.5).

					Стратегічна екологічна оцінка	Арк.
						19
Змн.	Арк.	№ докум.	Підпис	Дата		

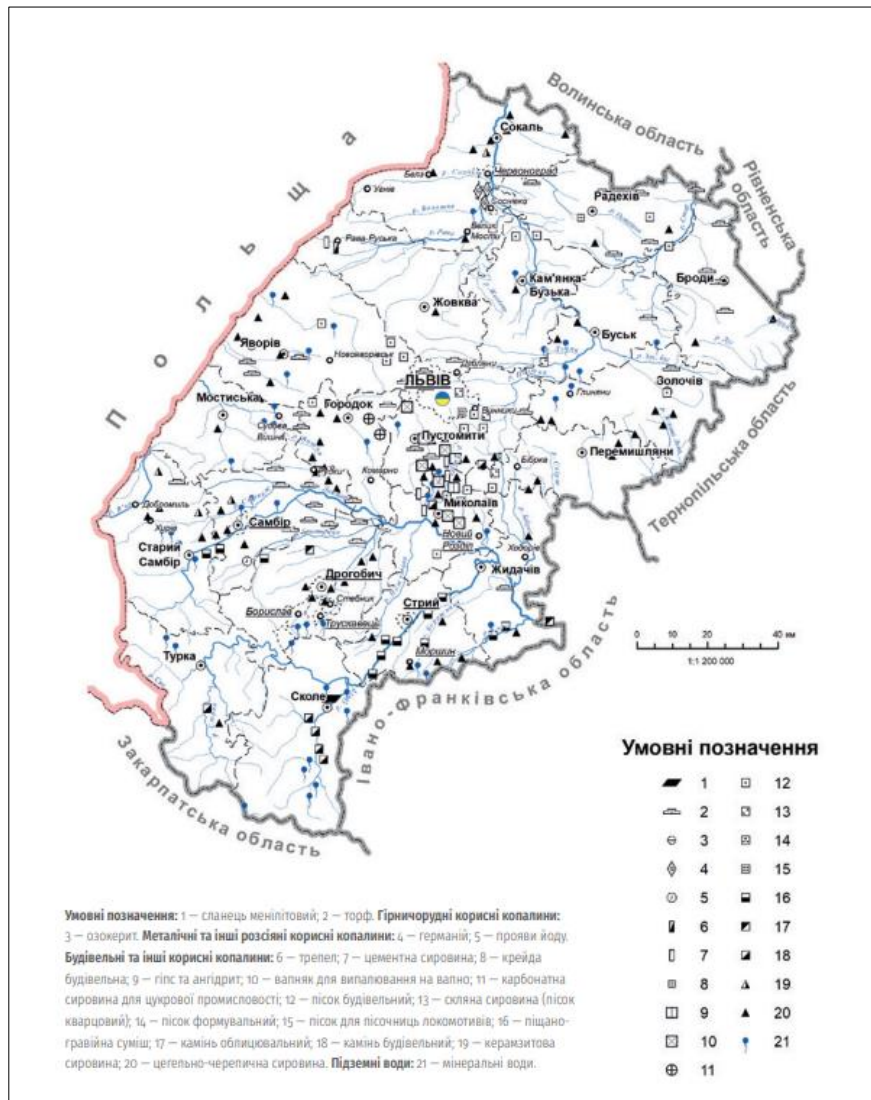


Рис. 2.5. Основні родовища корисних копалин Львівської області (поверхнева форма територіального поширення)

Кам'яновугільні поклади залягають у північній і північно-західній частині Львівської області.

У регіоні нараховують 25 родовищ кам'яного вугілля, серед яких дев'ять експлуатують. Поклади нафти та газу розробляють у межах Передкарпатської і Карпатської нафтогазо-носних областей. Крім того, у девонських відкладах Волино-Подільського району виявлено одне (Великомостівське) газове родовище. У межах Львівської області немає промислових запасів металевих корисних копалин. У надрах Львівщини виявлені, оцінені і промислово освоєні різні види гірничохімічної і гірничорудної сировини. До гірничохімічної групи корисних копалин належать натрієві (кухонні), калійні і магнієві солі, сірка та карбонатна сировина для цукрової промисловості, до гірничорудної – озокерит. Родовища цієї сировини сконцентровані у межах Дністровського і Сянського Передкарпаття. Найвища щільність родовищ припадає на райони Борислава, Дрогобича і Стрия. Сольові ресурси приурочені до Внутрішньої зони Передкарпатського прогину, яку поділяють на два покрити: Самбірський і Бориславсько-Покутський.

Будівельна промисловість має добре розвинений мінерально-сировинний потенціал різноманітних корисних копалин. Корисні копалини, потрібні для будівництва, репрезентовані 201 родовищем, із яких 79 – розробляють.

Родовища будівельних корисних копалин розміщені в межах регіону нерівномірно. Найбіднішими на будівельну сировину вважають гірські ландшафтні області Східних Карпат, особливо Стрийсько-Сянську верховину.

Управління відходами.

За даними Головного управління статистики у Львівській області інформація щодо навколишнього середовища, зокрема стосовно поводження з відходами та небезпечними хімічними речовинами за 2023 рік попередня, уточнена може бути надана після завершення встановленого Законом України «Про захист інтересів суб'єктів подання звітності та інших документів у період дії воєнного стану або стану війни» терміну для подання статистичної звітності, завершення її опрацювання та оприлюднення даних на державному рівні.

У 2023 році на території Львівської області утворено підприємствами та домогосподарствами 2830,4 тис. тонн відходів.

Основна частина утворених відходів (99,96% від загального обсягу) належить до відходів IV класу небезпеки.

На території області побутові відходи розміщені на 22 діючих санкціонованих полігонах і 4 звалищах у Львівській області, загальною площею понад 140,15 га. Загалом на діючих полігонах вже накопичено понад 5 млн тонн побутових відходів, середній відсоток заповнення – 75 %.

У Львівській області близько 60 спеціалізованих підприємств різних форм власності здійснюють збір та вивезення відходів. В області задіяно 236 сміттєвозів для вивезення відходів на полігони/звалища для захоронення відходів.

У структурі побутових відходів велика частка припадає на вторинну сировину – папір, метал, скло, пластик. Основною проблемою отримання вторинної сировини є її відокремлення від інших відходів. Для досягнення зменшення захоронення побутових відходів на полігонах області діє 6 сортувальних ліній (м. Самбір, м. Новояворівськ, м. Червоноград, м. Золочів, ще дві лінії в м. Стрий). Продуктивність сортувальної лінії становить близько 50 тис. тонн/рік.

74% – населення охоплені централізованим вивезенням відходів спеціалізованими підприємствами (в т.ч. 16% роздільним збором) та 26% – самовивозом.

Роздільний збір відходів здійснюється частково, шляхом встановлення у населених пунктах контейнерів для збору корисних фракцій відходів (пластик, батарейки, скло, папір), що розташовані на контейнерних майданчиках.

На даний час в області відсутні діючі сміттєпереробні та сміттєспалювальні заводи.

					Стратегічна екологічна оцінка	Арк.
						21
Змн.	Арк.	№ докум.	Підпис	Дата		

Ландшафти.

Територія проектування належить до Подільської групи ландшафтів – Бібрсько-Перемишлянський ландшафт (рис. 2.6).

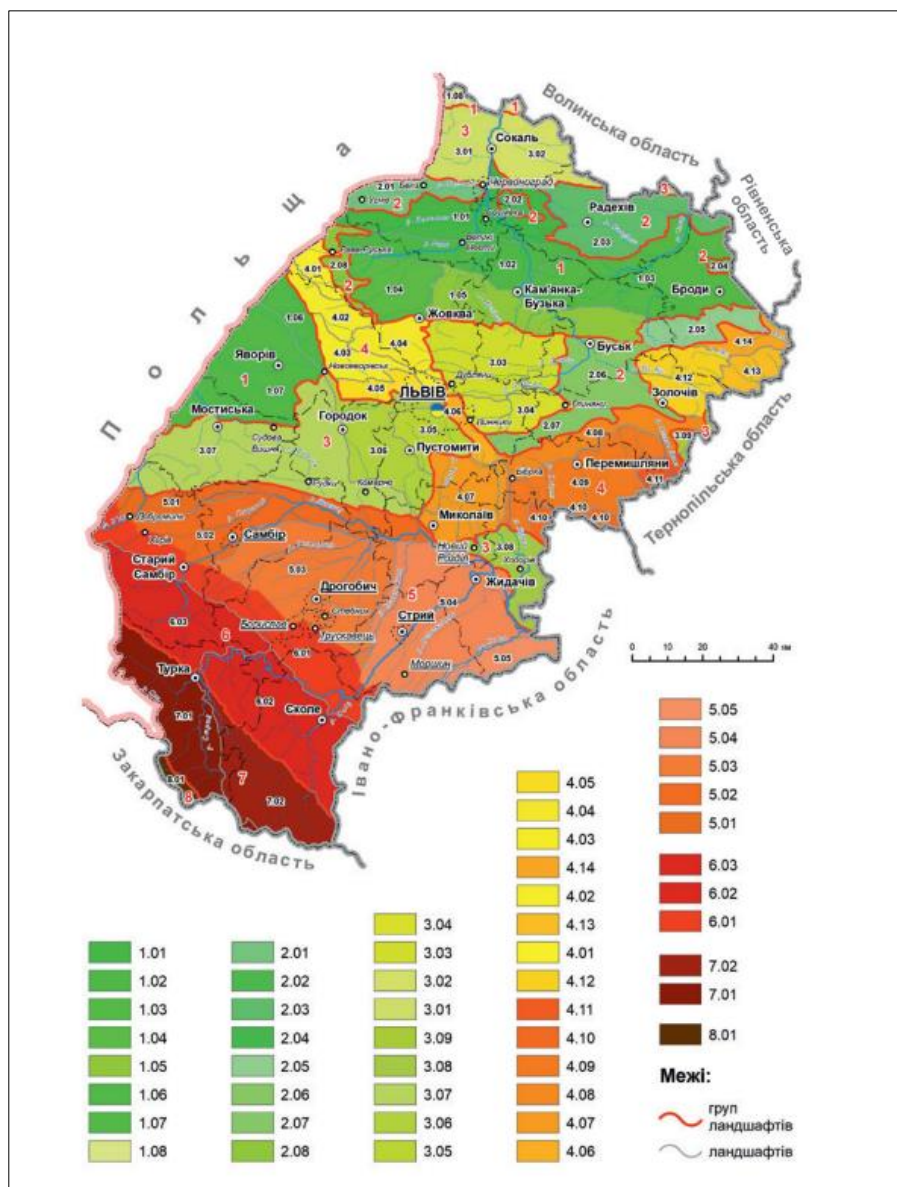


Рис. 2.6. Ландшафтна карта Львівської області

Група горбогірних1 ландшафтів зосереджена на височинах: Розточчя, Гологори, Вороняки, і Кременецькі гори, Бібрсько-Перемишлянське горбогір'я. Це височинна територія, яка густо порізана долинами рік, потоками і ярами пластово-ярусної будови з відносними перевищеннями 50–100 м, зі ступінчастими спадистими, пологими та крутими схилами, перекритими здебільшого лесоподібними суглинками, з виходами корінних пісків, а в прохідних долинах талих льодовикових вод – і флювіогляціальних пісків та супісків, які залягають, притримуючись висоти, по якій вони протікали. Ступінчастість схилів пояснюється складом геологічних напластувань цих височин, а саме нерівномірним чергуванням відкладів різного віку та твердості. В основі височин залягають відклади крейдового

періоду, зокрема у днищах ярів Розточчя відслонюються пласти вапняків з багатою скам'янілою фауною свого періоду. Усі вони залягають майже горизонтально, але після розрізання цього напластування ерозійною сіткою виявляється, що на схилах відкриваються пласти вапняків, дуже багаті і на фауну крейдового періоду, поверх якої відслонюється шар сірих мергелів, а на них лежать потужні пласти корінних пісків (товщиною 15–25 м), а між ними – тонкі (10–15 см) прошарки вапнистих пісковиків, які і є причиною стримування ерозійного розмиву схилів і створення ступінчастості. Пласти пісків, які залягають під твердим прошарком, легко руйнуються, гравітаційно зносяться вниз по схилу, збільшуючи його крутість, а пласти пісків над прошарком пісковиків вони підпирають і утримують на місці, формуючи вологіші схили. Подібний ефект мають також пласти літотамнієвих вапняків, які «бронюють» привододільні поверхні, створюючи вигляд структурних поверхонь чи денудаційних рівнів. Разом із проміжними пластами вапнистих пісковиків між пластами пісків утворюється ефект ярусності та ступінчастості, який можна простежити на топографічних картах, виявивши кілька характерних рівнів із приблизно такими абсолютними висотами (для Південного Розточчя): 390 м, 370 м, 350 м, 325 м, 320 м..

На даний час територія проектування антропогенізована.

Біорізноманіття та природоохоронні території.

Одним із найдієвіших методів збереження генофонду живої природи, унікальних природних екосистем, ландшафтів є метод заповідання. Результати екологічних досліджень свідчать, що заповідні екосистеми виконують важливу функцію міграції видів флори й фауни у прилеглі напівокультурені та окультурені ландшафти. Таким чином, вони збагачують їх біологічне різноманіття і тим самим підтримують екологічну стабільність.

На території області налічується 404 об'єкти природно-заповідного фонду загальною площею 180,2 тис. га. Показник заповідності від загальної площі області становить 8,25 %.

Питання збереження біологічного та ландшафтного різноманіття в межах територій природно-фонду висвітлені у Законі «Про природно-заповідний фонд України», а щодо рідкісних і таких, що перебувають під загрозою зникнення, видів рослин і тварин – у Положенні про Червону книгу України.

До Червоної книги України у межах Львівської області включено 176 видів рослин та грибів. Також, на території області наявний 281 вид рослин, занесених до Переліку видів рослин, що підлягають особливій охороні на території регіону.

У межах Львівської області тваринний світ є досить різноманітний та змішаний і включає східноєвропейські, західноєвропейські, середземноморські й гірські види. До складу фауни хребетних Львівської області (в її сучасних адміністративних межах) належать 340 видів, зокрема: риб – 47, земноводних – 15, плазунів – 8, гніздових птахів – 199, ссавців – 71. Загальна кількість тварин Львівської області, занесених до Червоної книги України налічує 137 видів.

					Стратегічна екологічна оцінка	Арк.
						23
Змн.	Арк.	№ докум.	Підпис	Дата		

На території опрацювання ДПТ відсутні території та об'єкти природно-заповідного фонду, їх функціональні та охоронні зони, території, зарезервовані з метою наступного їх заповідання, об'єкти екомережі, території Смарагдової мережі, водно-болотні угіддя міжнародного значення, біосферні резервати програми ЮНЕСКО «Людина і біосфера», об'єкти всесвітньої спадщини ЮНЕСКО.

Найближчим об'єктом ПЗФ до території опрацювання ДПТ є Свірзький ландшафтний заказник. Орієнтовна відстань – 3,7 км на північ (рис. 2.7).

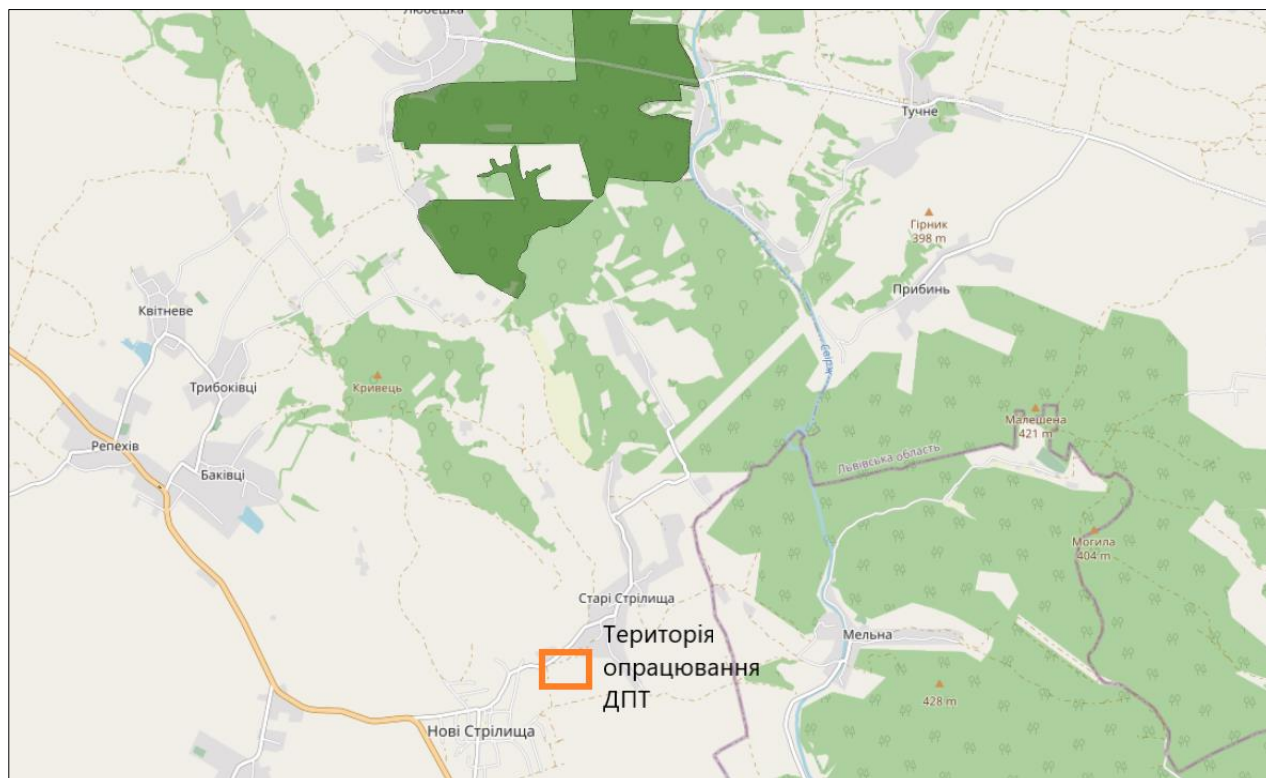


Рис. 2.7. Положення території опрацювання ДПТ відносно об'єктів ПЗФ

Свірзький заказник – ландшафтний заказник місцевого значення в Україні. Розташований у межах Бібрської міської громади, між селами Любешка і Плоска Львівського району Львівської області.

Площа 451 га. Оголошено рішенням Львівської облради від 9.10.1984 року № 495 та від 31.07.1997 року № 209 (зменш. площі). Перебуває у віданні Бібрського ДЛГ (Свірзьке л-во), кв. 31 (1-3, 8-10, 13-19), 33 (1-16), 34 (1-11), 35 (1-11), 36 (1-15), 37 (1-15), 38 (1-12), 39 (1-28).

Створено з метою збереження цінних букових лісів природного походження, а також цінних видів фауни. Зростають такі деревні породи: бук, граб, дуб, модрина, смерека, сосна, ясен, в'яз, клен, липа, береза, осика, вільха й інші; також чагарники – ліщина, крушина, бузина червона, бруслина, черемха, верба, калина, горобина. Багатий трав'яний покрив – чоловіча і жіноча папороть, маренка запашна, горлянка повзуча, печіночниця звичайна, квасниця звичайна, копитняк європейський, плющ звичайний, зірочник лісовий, осока колосиста, суниця лісова.

					Стратегічна екологічна оцінка	Арк.
Змн.	Арк.	№ докум.	Підпис	Дата		24

З тварин водяться лось, сарна, дикий кабан, борсук, вивірка, куниця, заєць тощо.

Україна є однією з країн, що підписала Бернську конвенцію про біологічне різноманіття (Конвенція про охорону дикої флори та фауни і природних середовищ існування в Європі). Дата підписання Україною: 11 червня 1992 р. Дата ратифікації Україною: Закон України «Про ратифікацію Конвенції про охорону біологічного різноманіття» від 29 листопада 1994 р. № 257/94-ВР. Дата набуття чинності: 29 грудня 1993 р., для України – 7 лютого 1995 р.

Смарагдова мережа України (англ. Emerald network) – українська частина Смарагдової мережі Європи, розробляється з 2009 року.

Мережа Емеральд (Смарагдова мережа, Emerald Network) – це мережа, що включає Території Особливого Природоохоронного Інтересу (Areas of Special Conservation Interest, ASCI, далі – «території (об’єкти) мережі Емеральд»). Мережа Емеральд проектується в державах, які є сторонами Бернської конвенції (всього 26 держав), у країнах Європейського Союзу на виконання Бернської конвенції створюється мережа «Натура 2000», яка проектується за аналогічними принципами, що і мережа Емеральд, але використовує юридичні і фінансові інструменти ЄС (рис. 2.8).

Провідною організацією, яка відповідає за розбудову даної мережі, є Міністерство захисту довкілля та природних ресурсів України. Розробником першої черги Мережі (у 2009-2016 роках) була благодійна організація «Інтерекоцентр» (за цей період підготвлені описи на 271 територію). У період 2017-2019 років проектуванням Смарагдової мережі займається громадська організація «Українська природоохоронна група» (за 2017-2018 розроблено та подано на розгляд Бернської конвенції обґрунтування щодо створення ще 106 територій Мережі). Під час засідання Постійного комітету Конвенції 44-5 грудня 2019 року нові 106 територій були додані до складу мережі (№272-377). Проектом передбачено і створення екологічної мережі.

Екомережа – це складна, різнорівнева, просторова система природних біотичних і абіотичних елементів екосистеми, а також змінених і деградованих ландшафтів, що вимагають збереження або відновлення, у тому числі і шляхом невиснажливого використання. Як впливає з цього визначення, до складу екомережі мають бути включені не тільки території із збереженою природною рослинністю, але й змінені, навіть деградовані, ландшафти, які потребують відновлення.

					Стратегічна екологічна оцінка	Арк.
						25
Змн.	Арк.	№ докум.	Підпис	Дата		

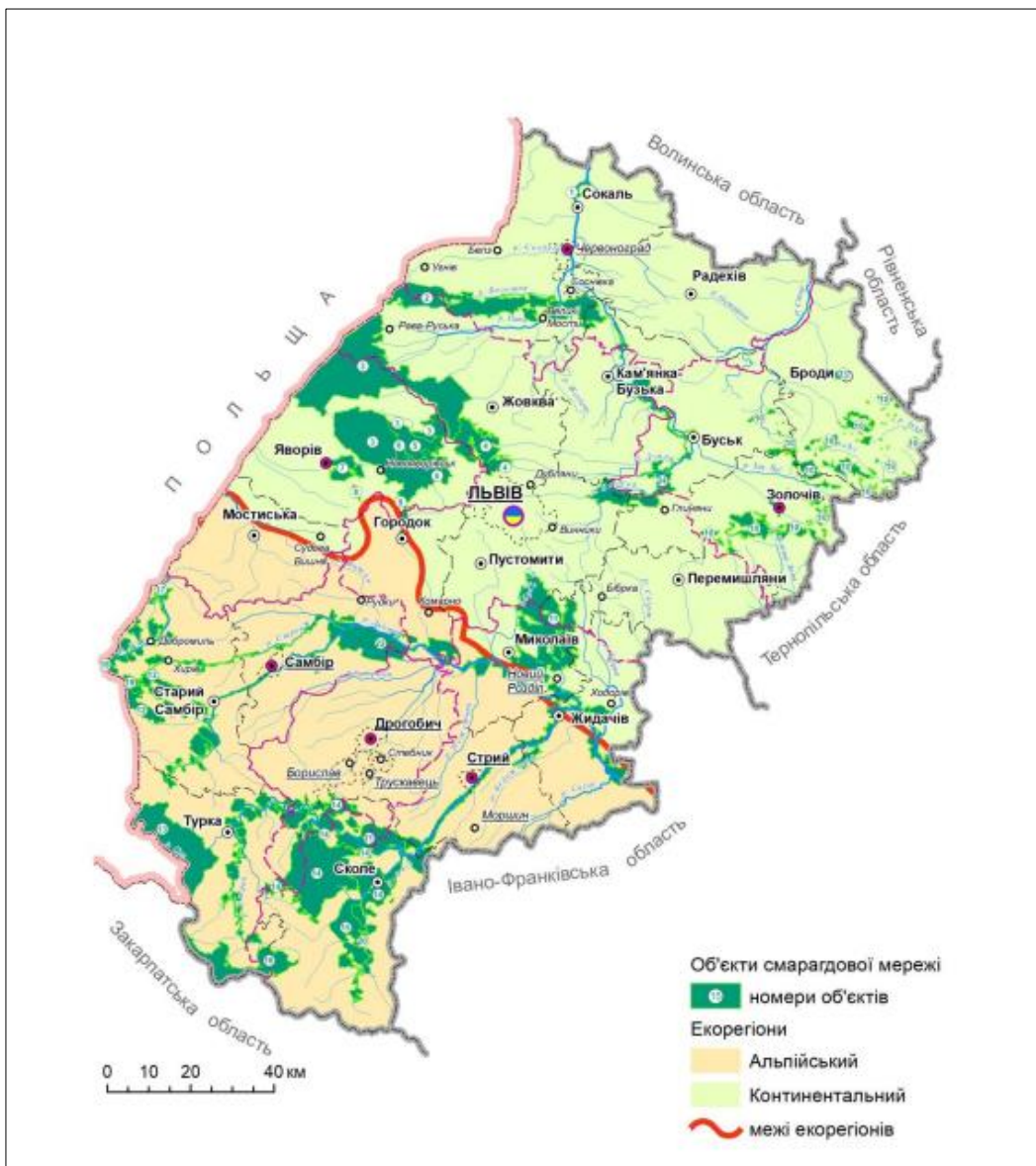
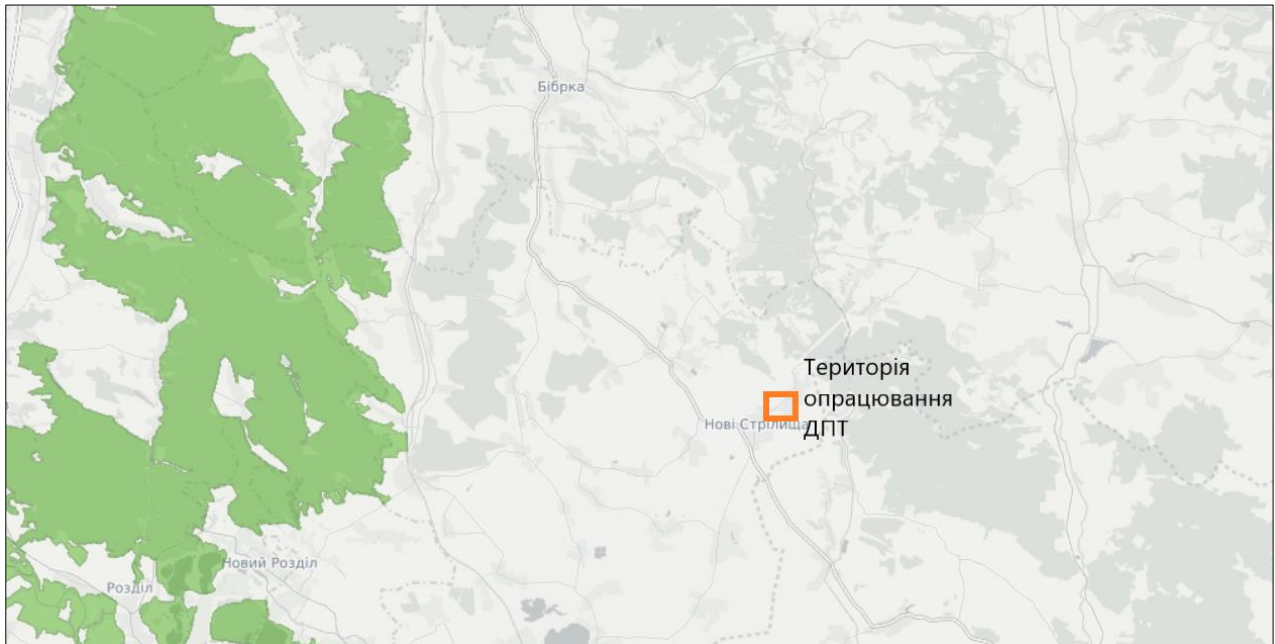


Рис. 2.8. Смарагдова мережа Львівської області

Відповідно до ст. 5. Закону України «Про екологічну мережу України» землі сільськогосподарського призначення екстенсивного використання – пасовища, луки, сіножаті тощо включаються до складових структурних елементів екомережі.

Територія опрацювання ДПТ знаходиться на відстані близько 15 км на південь від території Смарагдової мережі України у Львівській області – Stilske Horbohiria (SiteCode: UA0000177) (рис. 2.9).

					Стратегічна екологічна оцінка	Арк.
Змн.	Арк.	№ докум.	Підпис	Дата		26



**Рис. 2.9. Схематичне розташування проєктованої території в системі територій
Смарагдової мережі України**

На території опрацювання об'єкти природно-заповідного фонду відсутні. Впливу від реалізації планованої діяльності на території Смарагдової мережі не очікується.

Безпека життєдіяльності населення.

На території ДПТ не спостерігаються небезпечні гідрологічні процеси, у тому числі затоплення і підтоплення території.

Карстові та зсувні процеси відсутні.

Об'єкти підвищеної небезпеки відсутні.

Матеріальні активи.

Територія опрацювання ДПТ охоплює земельну ділянку з кадастровим номером 4621555900:02:000:0434.

					Стратегічна екологічна оцінка	Арк.
Змн.	Арк.	№ докум.	Підпис	Дата		27

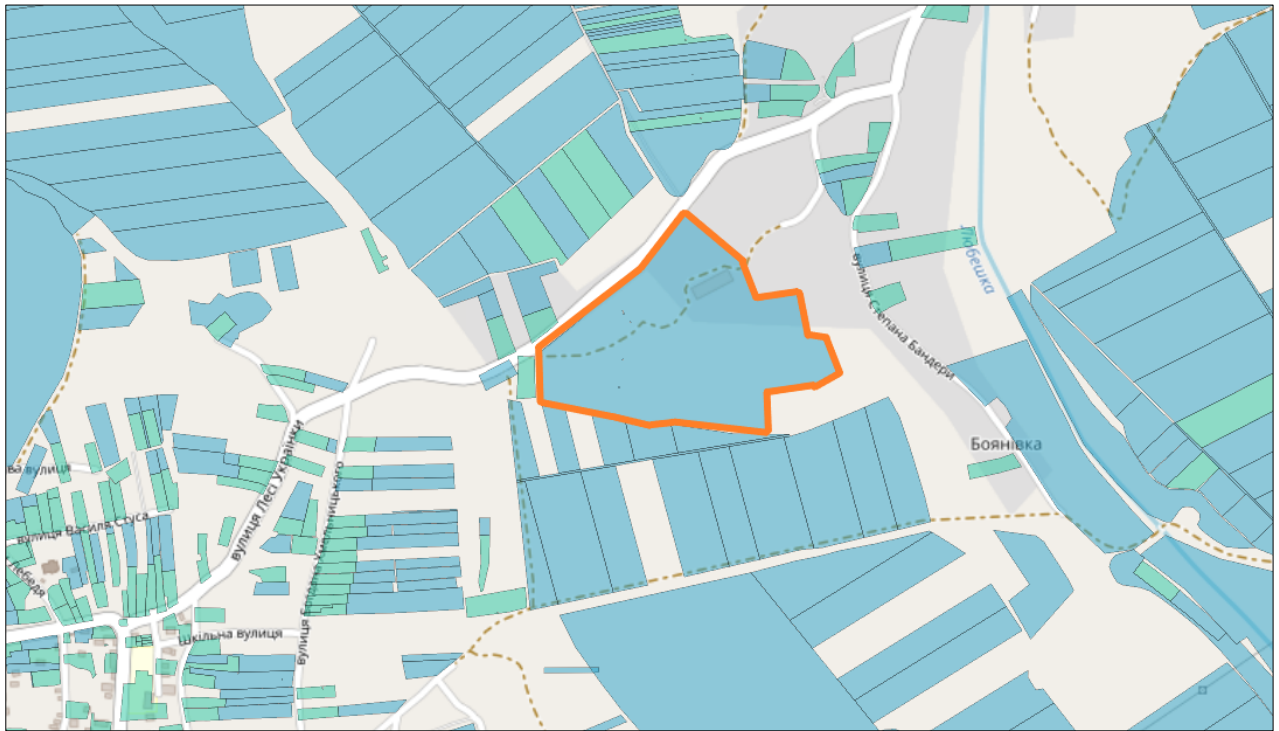


Рис. 2.10. Положення земельної ділянки з кадастровим номером 4621555900:02:000:0434 (відповідно до сервісу kadastr.live)

На території ДПТ знаходиться виробничий будинок з господарськими будівлями та спорудами загальною площею 1690 м.

Згідно топографічної зйомки М1:1000 по території проектування проходять лінії електропередач 10 кВ та 0,4 кВ, інші інженерні мережі на території відсутні. Підключення до інженерних мереж та їх точна локалізація підлягають обов'язковому уточненню і погодженню зі службами на наступних стадіях проектування.

Доступ до території проектування ДПТ здійснюється через існуючу ґрунтову дорогу, що веде до автодороги Львів – Ів.Франківськ через с. Нові Стрілища. Громадський транспорт не проходить повз територію проектування. Найближча зупинка громадського транспорту знаходиться в центрі села Нові Стрілища на відстані близько 1,6км від ділянки ДПТ. Відстань до найближчої залізничної станції в м.Ходорів – 18,5 км.

Територія проектування на даний час належно і ефективно не використовується. Елементи благоустрою відсутні. Проектом передбачається влаштування нових проїздів та майданчиків на території проектування. Цінні зелені насадження на території проектування відсутні. Існуючі зелені насадження на території невпорядковані (кущі, самосів).

Існуючі обмеження у використанні земельних ділянок.

Територію детального планування перетинають інженерні комунікації, які створюють навколо себе охоронні зони. Поряд із територією детального планування відсутні режимоутворюючі об'єкти для встановлення санітарно-захисних зон навколо них.

Територію планування перетинає повітряна ЛЕП 10 кВ та 0,4 кВ.

Відповідно до вимог статті 32 Закону України “Про землі енергетики та правовий режим спеціальних зон енергетичних об’єктів” та п.7 Правил охорони електричних мереж, що затверджені Постановою Кабінету міністрів України від 27.12.2022 № 1455, уздовж ліній електропередачі охоронна зона електричних мереж встановлюється у вигляді земельної ділянки, обмеженої вертикальними площинами, що віддалені по обидва боки лінії від крайніх проводів для ЛЕП 10кВ на відстань 10 метрів, для 0,4 кВ на відстань 2 метрів.

Збереження традиційного середовища.

Об’єкти всесвітньої спадщини, їх території та буферні зони, об’єкти культурної спадщини, їх території та зони охорони пам’яток культурної спадщини, об’єкти археологічної спадщини, історико-культурні заповідники, а також музеї на території детального плану відсутні.

Охорона здоров’я.

Здоров’я населення можна оцінити такими показниками, як середня тривалість життя при народженні або після досягнення певного віку, загальна смертність та смертність дітей до одного року життя, захворюваність і функціональні відхилення, поширеність хвороб.

На базі наявних адміністративних даних щодо державної реєстрації народження і смерті та зміни реєстрації місця проживання, в управлінні статистики Львівської області зробили розрахунки, де і скільки людей мешкає.

Чисельність наявного населення у Львівській області, за оцінкою, на 1 лютого 2022 року становила 2476,1 тис. осіб.

Упродовж січня 2022 року чисельність населення зменшилася на 2021 особу. Залишається суттєвим перевищення кількості померлих над кількістю живонароджених: на 100 померлих припало 39 живонароджених.

На 1 лютого 2022 року чисельність міського наявного населення, за оцінкою, становила 1515233 особи, сільського – 960880 осіб.

Динаміка народжуваності та смертності населення Львівської області представлена на рис. 2.11.

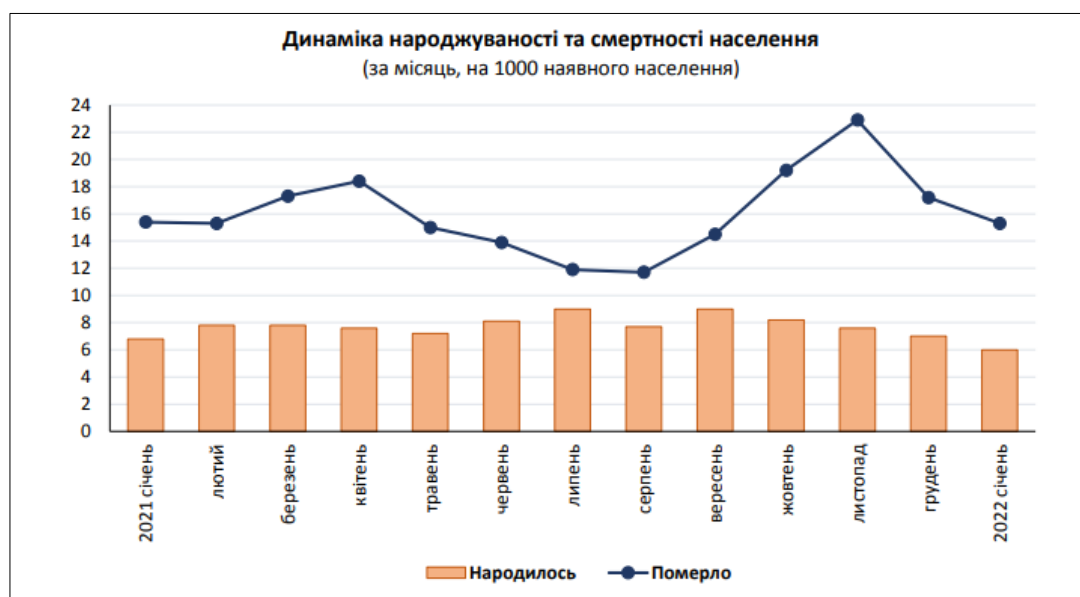


Рис. 2.11. Динаміка народжуваності та смертності населення Львівської області

За даними головного управління статистики у Львівській області за причинами смерті перше місце посіли хвороби системи кровообігу (58,9% від усієї кількості померлих), друге – новоутворення (11,0%), третє – коронавірусна інфекція COVID–19 (7,2%).

Інформація щодо захворюваності населення на окремі види хвороб у Львівській області представлена на рис. 2.12.

Захворюваність населення на окремі види хвороб (осіб)

	Львівська область							
	2015	2016	2017	2018	2019	2020	2021	2022
Хворі з уперше в житті встановленим діагнозом								
ВІЛ-інфіковані	265	314	215	219	227	222	166	299
СНІД	189	176	245	299	248	98	207	119
Злоякісні новоутворення	8551	8618	8656	8799	8866	7039	7614	7573
Активний туберкульоз	1509	1557	1356	1304	1261	878	958	1062
Алкоголізм і алкогольні психози	1819	1630	1598
Хворі, які перебували на обліку в медичних закладах на кінець року								
ВІЛ-інфіковані	2075	2251	2403	2482	2520	2562	2586	2899
СНІД	918	1012	1170	1345	1426	1357	1458	1569
Злоякісні новоутворення	62493	64644	67645	69202	72923	75704	79017	75005
Активний туберкульоз	1859	1751	1421	1331	1240	781	783	752
Алкоголізм і алкогольні психози	36193	36360	36563

Примітки:
 За даними Департаменту охорони здоров'я Львівської обласної державної адміністрації.
 Хвороби
 Активний туберкульоз
 З 2004 року скорочення кількості хворих на активний туберкульоз, які перебували на обліку, пов'язане з рішенням МОЗ України про перегляд контингентів осіб, що підлягають диспансерному нагляду.

Рис. 2.12. Захворюваність населення на окремі види хвороб (осіб)

Прогнозні зміни стану довкілля у тому числі здоров'я населення якщо документ державного планування не буде затверджено

Незатвердження документа державного планування не сприятиме розвитку населеного пункту. Зміни стану повітряного, водного середовища, якщо ДДП не буде затверджено, загалом не прогножуються. Ймовірний опосередкований вплив у зв'язку з тенденцією до збільшення навантаження на ґрунтове середовище, внаслідок збільшення ризику забруднення у разі невирішення питання з організацією території. У разі незатвердження детального плану території та відповідно – відмови від реалізації проектних рішень містобудівної документації, ускладниться процес збільшення надходжень до місцевого державного бюджету, створення нових місць праці, економічного розвитку території проектування.

3. Характеристика стану довкілля, умов життєдіяльності населення та стану його здоров'я на територіях, які ймовірно зазнають впливу

Моніторинг за станом атмосферного повітря у Львівській області здійснює Львівський регіональний центр з гідрометеорології.

В загальному об'ємі викидів у повітря в межах регіону значна кількість припадає на пересувні джерела забруднення: автотранспорт, техніка сільськогосподарського призначення.

На екологічний стан поверхневих вод впливають різноманітні фактори, які тісно пов'язані, а саме: забруднення ґрунтів, атмосфери, зміна ландшафтної структури та техногенне перевантаження території, неефективна робота каналізаційно-очисних споруд, не винесення в натуру і картографічних матеріалів прибережних захисних смуг і водоохоронних зон, а також їх недодержання, насамперед в населених пунктах.

За метеорологічними характеристиками досліджуваній регіон належить до території з помірним потенціалом забруднення атмосферного повітря та сприятливими умовами розсіювання шкідливих речовин.

Стан атмосферного повітря на території в значній мірі залежить від об'ємів викидів забруднюючих речовин від двох основних джерел забруднення – стаціонарних (промислових підприємств) та пересувних (автотранспорт) (табл. 3.1).

Табл. 3.1

Викиди в атмосферне повітря на території Львівського району, т

		2021
Львівський район	Викиди забруднюючих речовин - усього	4 428
	Діоксид сірки	93
	Оксид вуглецю	1 450
	Діоксид азоту	861
	Метан	1 137
	Неметанові леткі органічні сполуки	175
	Речовини у вигляді твердих суспендованих частинок	461
	Інші	251
	У розрахунку на 1 кв.км	0,9
	У розрахунку на 1 особу, кг	3,9

(джерело: Інформація Головного управління статистики у Львівській області)

Загальний стан навколишнього природного середовища можна охарактеризувати як задовільний.

У зв'язку з неритмічністю роботи підприємств, скороченням обсягів випуску продукції, а також повною зупинкою виробництва, кількість викидів забруднюючих речовин (сірчистий ангідрид, окисли вуглецю, окисли азоту, вуглеводні – без летких органічних сполук) в атмосферне повітря значно зменшились.

Внаслідок інтенсивного руху транзитного автотранспорту через район, а також в зв'язку з різким збільшенням кількості місцевих транспортних засобів, спостерігається певне забруднення атмосферного повітря пилом та окислами азоту. Майже всі складові вихлопних газів автомобілів шкідливі для людського організму, а окиси азоту до того ж беруть активну участь у створенні фотохімічного смогу. Зменшення цього впливу можливе шляхом

					Стратегічна екологічна оцінка	Арк.
						31
Змн.	Арк.	№ докум.	Підпис	Дата		

удосконалення схем руху, розташування майданчиків для паркування автомобілів, покращення якості палива, а також доріг.

Крім того, через незадовільний стан доріг постає проблема з забрудненням повітря пилом, через який мешканці відчувають дискомфорт. Крім того, в осінній і весняний період, під час прибирання присадибних ділянок і городів, спостерігається задимлення приземних шарів повітря від відкритих вогнищ. Такі явища мають сезонний характер і суттєво не впливають на забруднення повітря, проте в окремі дні спостерігається висока концентрація шкідливих речовин і у приземному шарі повітря.

Вихідні дані не характеризують дійсного стану забруднення повітряного басейну. В зв'язку з тим що за останні роки відбувається спад виробництва, повна або часткова його зупинка, має місце зменшення валових викидів по всіх джерелах викиду.

За останні роки спостерігається зростання внеску автотранспорту в загальне забруднення території за рахунок збільшення автомобілів.

Водне середовище.

Екологічний стан поверхневих водних об'єктів і якість води в них є вирішальними чинниками санітарного та епідеміологічного благополуччя населення.

Табл. 3.2

Водовідведення у поверхневі водні об'єкти (млн куб.м)

		2021	2022
Львівський район	Водовідведення у поверхневі водні об'єкти	114,2	...
	забруднені зворотні води	109,3	104,7
	нормативно очищені води	1,0	1,9

(джерело: Інформація Головного управління статистики у Львівській області)

Якість води погіршується через затоплення та підтоплення територій, передбачається зростання такої загрози для окремих долинних ділянок в разі підвищення температури води у місцевих водоймах на +0,7° +1,5° С, в результаті чого можливе послідовне погіршення якості води через зниження концентрації розчиненого кисню, ослаблення водообміну та евтрофікацію водних об'єктів.

Основними причинами забруднення поверхневих вод є надходження до водних об'єктів забруднювальних речовин у процесі поверхневого стоку води з забудованих території та сільгоспугідь, ерозія ґрунтів на водозабірній площі.

Якісний стан підземних вод унаслідок господарської діяльності також постійно погіршується. Це пов'язано з існуванням фільтрувальних накопичувачів стічних вод, а також з широким використанням мінеральних добрив та пестицидів.

Ґрунтове середовище.

Джерелом механічного забруднення ґрунтів може бути несвоєчасна і неякісна санітарна очистка території. Відходи є основним регіональним фактором забруднення навколишнього середовища. Міграція токсичних

компонентів призводить до забруднення ґрунтів, поверхневих та підземних вод, атмосферного повітря.

Відходи.

Упродовж 2020 року у Львівській області утворено 2139,3 тис. т відходів (на 8,4% менше, ніж у 2019 році), у тому числі від економічної діяльності підприємств та організацій – 2367,2 тис.т (93,1% від утворених і на 7,0% менше), у домогосподарствах – 174,9 тис.т (6,9% і на 23,5% менше). Основні показники поводження з відходами на території району наведені в табл. 3.3.

Табл. 3.3

Утворення та поводження з відходами I-IV класів небезпеки (т)

	2015	2016	2017	2018	2019	2020
Утворено	143 182	67 509	31 831	39 910	33 907	23 718
Зібрано, отримано	137 027	58 924	564	3 575	3 335	2 851
Утилізовано	-	-	0	0	1	87
Спалено	25	1 208	1 542	910	2 479	13 385
Передано на сторону	40 043	28 226	28 151	36 231	27 103	6 513
Видалено у спеціально відведені місця чи об'єкти	240 024	97 025	2 597	3 961	4 973	4 457
Видалено у місця неорганізованого зберігання	-	-	-	-	-	-
Накопичено протягом експлуатації, у місцях видалення відходів на кінець року	10 962 338	11 154 082	11 156 680	11 160 641	11 165 614	27 203

(джерело: Інформація Головного управління статистики у Львівській області)

Стан довкілля зумовлюється впливом промислових підприємств, впливом об'єктів муніципальної інфраструктури населених пунктів та методами ведення сільського та лісового господарства. Серед екологічних проблем, які підлягають вирішенню в перспективі, слід виділити:

– забруднення поверхневих вод внаслідок скидання неочищених або недостатньо очищених стоків, що пов'язано з відсутністю очисних споруд, фізичним і моральним зносом водопровідно-каналізаційних систем, недостатнім фінансуванням їх утримання, ремонту і реконструкції;

– недостатні обсяги утилізації відходів, відсутність обладнаних належним чином полігонів для захоронення відходів і, як наслідок, забруднення території (земель, лісів, водоохоронних зон водних об'єктів) промисловими та побутовими відходами;

– виснажливе використання біоресурсів та зменшення біорізноманіття, оскільки мала площа територій є віднесеними до природно-заповідного фонду, що в свою чергу не забезпечує достатньої охорони та збереження цінних природних комплексів та видів які є вразливі, рідкісні чи зникаючі;

– забруднення повітряного середовища та земель внаслідок діяльності промисловості.

Після вивчення складеної містобудівної ситуації, наявної містобудівної документації, натурних обстежень визначено основні напрямки та містобудівні умови для розміщення забудови на ділянці проектування. Переглянувши наявні планувальні обмеження, виходячи з оптимального формування транспортних потоків, зонування і раціонального використання території, проектом ДПТ сформовано ділянку для ведення товарного сільськогосподарського виробництва (птахофабрики) на основі структурно-

планувального елементу території населеного пункту площею території орієнтовно 13,1555 га.

На території, що розглядається детальним планом, передбачається здійснювати діяльність з вирощування та відгодівлі курчат бройлерів м'ясної породи до шеститижневого віку. В минулому територія підприємства використовувалась під утримання великої рогатої худоби.

На ділянці планується будівництво 6-ти пташників, розрахованих на одночасне утримання 165,6 тис. курей бройлерів (993,6 тис./рік), ветеринарно-санітарного пропускника, адміністративно-побутової будівлі, ремонтно-механічної майстерні, складської будівлі для зберігання господарського інвентаря, 2-х кормоцехів, в яких будуть розміщені подрібнювачі зерна, змішувачі кормів та склади зберігання зерна, а також 2-х автостоянок легкових автомобілів і вантажного транспорту.

Облаштування проекрованої птахоферми з утримання та відгодівлі курей бройлерів передбачається провести з урахуванням вимог ВНТП-АПК-04.05 «Підприємства птахівництва», затверджених наказом Мінагрополітики України від 15.09.2005 р. № 473 (введені в дію з 01.01.2006 р.).

Проектними рішеннями передбачається будівництво 6 пташників з урахуванням новітніх технологій утримання та вирощування птиці.

На птахофабриці буде облаштовано 6 пташників, де птиця буде знаходитись на підлоговому утриманні з глибокою підстилкою, яка готується з тирси та соломи. Робота технологічного обладнання в пташниках буде повністю автоматизована і

контролюватиметься черговим оператором на комп'ютеризованих пунктах управління в кожному пташнику.

Будівлі пташників складаються з основного приміщення, в якому утримуються бройлери та прибудованих допоміжних і обслуговуючих приміщень, в яких розміщені електрощитова, операторна, котельня та санітарно-побутові кімнати.

На птахофабрику для відгодівлі завозяться бройлери віком від 1 доби і вагою близько 0,04 кг упродовж 42-45 діб з доведенням птиці до товарної маси 2,2 кг. По закінченню терміну відгодівлі птиця спецавтотранспортом вивозиться на забій до спеціалізованого підприємства. Профілактична перерва між циклами відгодівлі птиці становить 15 діб.

На підприємстві планується застосовати підлогову технологію вирощування бройлерів на глибокій підстилці. Технологічний процес утримання птиці у пташниках включає наступні операції:

- підготовку пташника до заселення (мийка технологічного обладнання та його ремонт, побілка і дезінфекція приміщень пташників);

- завезення і посадку молодняка, дорощування молодняка, утримання птиці (годування, напування, прибирання посліду), вивезення птиці на забій, профілактичну перерву та санобробку пташників. Курчата у пташниках утримуватимуться «сухим» способом на солом'яній підстилці, яка повністю одномоментно видаляється після закінчення циклу відгодівлі і вивезення

					Стратегічна екологічна оцінка	Арк.
Змн.	Арк.	№ докум.	Підпис	Дата		34

бройлерів на забій 1 раз на 45 діб. Забруднена послідом солом'яна підстилка без зберігання на території птахофабрики (послідосховище відсутнє) вивозитиметься спецавтотранспортом і передаватиметься фермерським господарствам для використання в подальшому в якості органічного добрива. Схема транспортування посліду передбачає його вивезення через ворота в північній частині проммайданчика.

На птахофабриці буде впроваджена високотехнологічна система вентиляції, яка забезпечуватиме оптимальні параметри мікроклімату в пташниках. Подача чистого повітря в приміщення пташників здійснюватиметься автоматизованою вентиляційною системою через вхідні стінові отвори з відповідним диференційованим їх відкриттям. Для виведення забрудненого повітря з пташників планується використання енергозберігальних стінових осьових вентиляторів GIGOLA & RICCARDI ES-140 (Італія) розміром 1400 мм x 1400 мм і продуктивністю до 41306 м/год. (11,474 м/с), що є частиною тунельної вентиляції в будівлі: де утримується птиця. Вентилятор має захисні жалюзі з центрифугальною системою, яка відкривається як тільки починає працювати вентилятор. Для притоку великих об'ємів повітря при роботі тунельної вентиляції використовуються жалюзі з сервоприводом, управління відкриттям яких по будівлі здійснює комп'ютер мікроклімату.

Для підтримання температурного режиму в кожному пташнику будуть встановлено водяні тепловентилятори, теплоносієм в яких використовується нагріта до температури: t_{max} 95°C вода. Потужність тепловентиляторів складає 56,2 кВт, продуктивність – 4600м³/год. Нагрів води забезпечуватимуть шість твердопаливних котлів Maxus-PROM тепловою потужністю по 500 кВт, встановлених на перших поверхах в прибудованих приміщеннях кожного пташника, в якості палива для яких використовуються дрова і деревинні відходи в кількості 62,4 т на один котел. Котли обладнані димососами потужністю по 3,0 кВт з вентиляторамі d - 0,55 м, v - 3800 об/хв. Димові гази від котлів відводитимуться металевими трубами діаметром 0,4 м на висоту 18,0 м. Негабаритна лісодеревина перед завантаженням в топки котлів попередньо перерізуватиметься за допомогою бензопили, Час роботи бензопили - 1 год/добу (270 год./рік).

В межах території птахоферми буде організована ділянка виробництва комбікорму, для чого зерно доставлятиметься автомобільним транспортом із засміченістю не більше 5 % і вологістю не більше 26 %. У відділенні очистки проводиться попереднє очищення зерна від сміття до 2 %. Очищене зерно із сепаратора завантажується до буферних силосів вологого зерна, звідки потрапляє до зерносушарки для зниження вмісту вологості до 14 %. Підсушене зерно завантажується в бункери сухого зерна. Відходи очищення зерна накопичуються в бункері і вивозяться за межі підприємства для подальшого використання 4 чи видалення на договірних засадах. Зерно зберігається в металевих силосах, звідки по мірі необхідності перезавантажується в цех приготування гранульованого комбікорму, де буде

					Стратегічна екологічна оцінка	Арк.
						35
Змн.	Арк.	№ докум.	Підпис	Дата		

встановлена автоматизована лінія. Готовий комбікорм перевантажується в бункери готового корму. Все обладнання для приготування комбікорму знаходиться в закритому приміщенні.

Відомості стосовно санітарно-захисної зони.

Нормативна санітарно-захисна зона сільськогосподарського підприємства ТОВ «ЛЕОНО» згідно «Державних санітарних правил планування та забудови населених пунктів» (ДСПЗНП), затверджених Міністерством охорони здоров'я України, 1996 р. становить:

- 300 м від межі території пташників до житлової забудови та прирівняних до неї об'єктів (додаток № 5 до ДСПЗНП, птахофабрики до 1 млн. бройлерів на рік);

- 100 м від кормового цеху (Додаток № 4. Виробництво по обробці харчових продуктів та смакових речовин. Клас IV. П.1. Млини, крупорушки, зернообдиральні підприємства та комбікормові заводи).

Нормативна СЗЗ кормоцеху дотримана у всіх напрямках за сторонами світу. В межі нормативної СЗЗ птахофабрики попадає житлова забудова, розташована на відстанях 161 м в північно-східному напрямі, 159 м в східному напрямі та 282 м в західному напрямі від межі території пташників.

Згідно п. 5.7. ДСПЗНП розміри нормативної СЗЗ можуть бути зменшені, якщо в результаті розрахунків, проведених для району розташування підприємства, та натурних замірів буде встановлено, що на межі житлової забудови концентрації забруднюючих речовин в атмосферному повітрі та рівні шуму не перевищують гігієнічні норми і є допустимими та безпечними.

Відповідно до матеріалів «Наукова оцінка матеріалів «Обґрунтування розміру санітарно-захисної зони птахофабрики ТОВ «ЛЕОНО», розташованої за адресою: 81714, Львівська обл., Львівський р-н, Бібрська міська громада, с. Старі Стрілища, вул. Нова, буд. 1» на відповідність вимогам медико-санітарних правил щодо безпеки середовища життєдіяльності та санітарно-епідемічного благополуччя населення» № 22.9/1092 від 09.07.2024 р. (наведено в Додатках до Звіту) встановлена санітарно-захисна зона:

- 161 м – у північно-східному напрямку;

- 159 м – у східному напрямку;

- 282 м – у західному напрямку.

- 300 м – за всіма іншими напрямками сторін світу.

У зв'язку з тим, що СЗЗ встановлюється для об'єкта, який планується будувати, натурні заміри приземних концентрацій забруднюючих речовин і рівнів шуму в контрольних точках на межі пропонованої СЗЗ не проводились, а результати лабораторних досліджень взяті з протоколів аналогічної по потужності і виробництвах птахофабрики ТОВ «Кури Прикарпаття», розташованої за адресою: 81506, Львівська область, Львівський район, Городоцька ОТГ, с. Долиняни, вул. Озерна, 2.

					Стратегічна екологічна оцінка	Арк.
						36
Змн.	Арк.	№ докум.	Підпис	Дата		

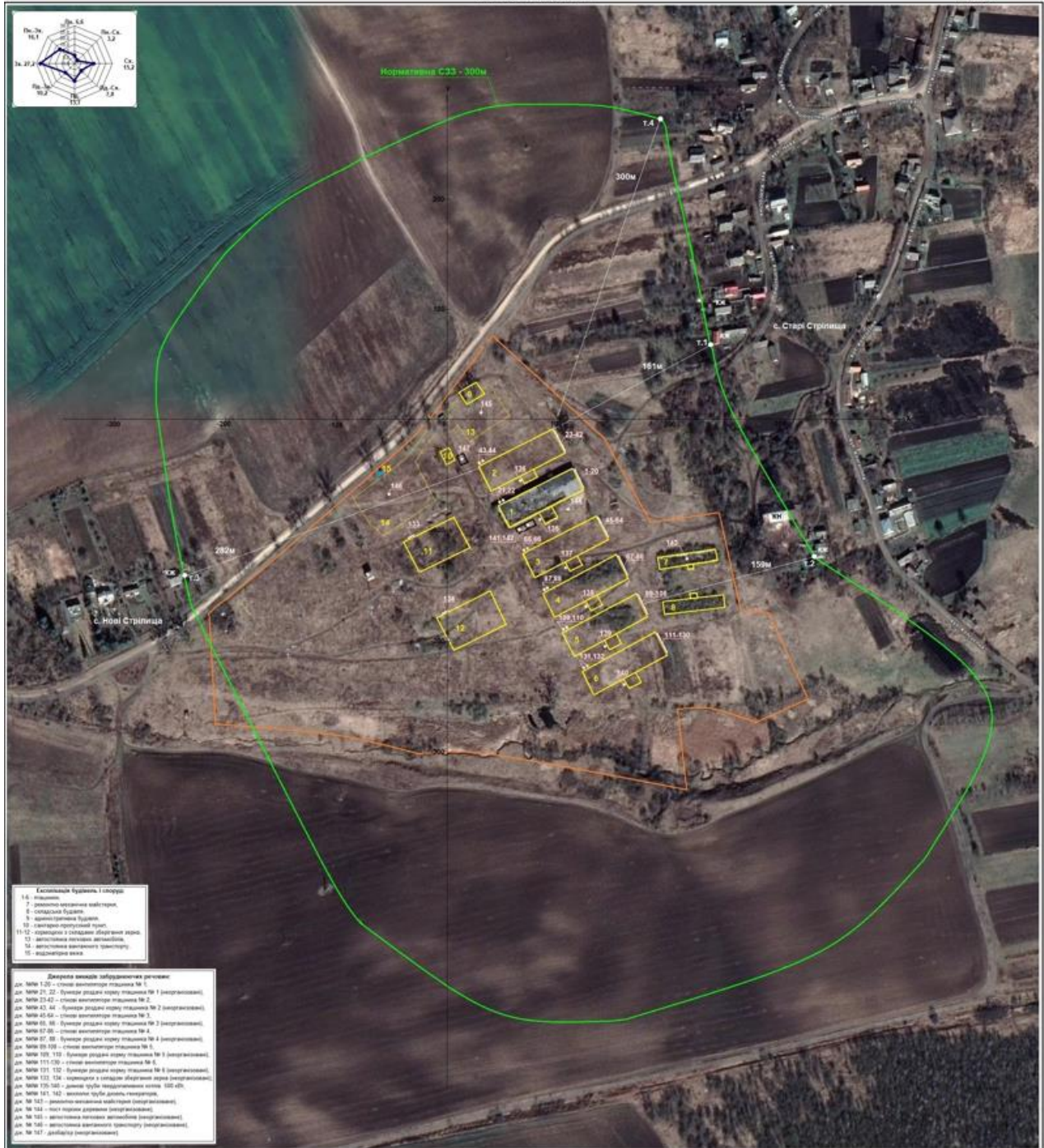


Рис. 3.1. Картохема з нанесенням коригованої санітарно-захисної зони

Даним детальним планом території передбачено реконструкцію та будівництво нової мережі проїздів на території ДПТ. Проектовані проїзди підключаються до існуючих і утворюють єдину транспортно-пішохідну мережу. Проектовані проїзди по території передбачаються для руху вантажного транспорту, що обслуговує господарство. Для автотранспорту проектом передбачається влаштування стоянки для техніки. Мережа автомобільних проїздів до проектованої території та по території, що проектується з урахуванням зовнішніх та внутрішніх вантажопотоків та

протипожежного обслуговування, що забезпечують необхідний зв'язок між будівлями та спорудами. Площі покриття вираховуються на стадії розроблення проектної документації. Ширина твердого покриття проїжджої частини проїздів має 3,5м-6,0м. Мінімальні радіуси поворотів - 6,00, 9,00 м, мінімальні поздовжні ухили визначені - 3,0%. Поперечний профіль доріг по площадці прийнято двоскатний безбортовий. Конструкцію дорожнього покриття, в місцях з інтенсивним вантажообігом по ділянці, прийнято без розрахунків по мінімальним конструктивним шарам. Для забезпечення нормальних санітарногігієнічних умов та мікроклімату на ділянці проектування передбачаються заходи щодо благоустрою й озеленення. На вільній від забудови території влаштовуються газони багаторічних трав та квітники.

Характеристика стану довкілля, умов життєдіяльності населення та стану здоров'я населення на територіях, що зазнають впливу здійснювалась по окремих компонентах навколишнього середовища.

Ймовірний вплив на стан атмосферного повітря

Ймовірний вплив на атмосферне повітря відбуватиметься на етапі проведення підготовчих та будівельних робіт та під час експлуатації проєктованих будівель та споруд внаслідок створення стаціонарних та пересувних джерел викидів забруднюючих речовин.

Відповідно до Матеріалів по обґрунтуванню встановлення розмірів санітарно-захисної зони птахофабрики ТОВ «ЛЕОНО», В результаті виробничої діяльності птахофабрики ТОВ «ЛЕОНО» в атмосферне повітря викидається 24 забруднюючі речовини:

1. Метан,
2. Аміак,
3. Сірководень,
4. Фенол,
5. Альдегід пропіоновий,
6. Капронова кислота,
7. Метилмеркаптан,
8. Диметилсульфід,
9. Диметиламін,
10. Пил хутровий (шерстяний, пуховий),
11. Пил зерновий,
12. Пил комбікормовий,
13. Пил деревний,
14. Пил абразивно-металевий,
15. Сажа,
16. Натрію гідроокис (натр їдкий, сода каустична),
17. Оксиди азоту (у перерахунку на діоксид азоту [NO + NO₂]),
18. Оксид вуглецю,
19. Сірки діоксид,
20. Вуглеводні граничні C₁₂-C₁₉,

					Стратегічна екологічна оцінка	Арк.
						38
Змн.	Арк.	№ докум.	Підпис	Дата		

21. Азоту (1) оксид,
22. Вуглецю діоксид,
23. Заліза оксид (в перерахунку на залізо),
24. Мангану оксид (в перерахунку на манган).

Для визначення перспективного стану забруднення атмосферного повітря в районі впливу птахофабрики ТОВ «ЛЕОНО» за адресою: 81714, Львівська обл., Львівський р-н, Бібрська міська громада, с Старі Стрілища, вул. Нова, буд. 1, були проаналізовані результати фактичних вимірювань вмісту забруднювальних речовин на підприємстві-аналогу: ТОВ «КУРИ ПРИКАРПАТТЯ» (Львівська обл., Львівський р-н, Городоцька ОТГ, с Долиняни, вул. Озерна, 1). За результатами досліджень (протоколи ВЛ ТзОВ «Компанія «Центр ЛТД» (св.-во про відповідність системи керування вимірюваннями № РЛ 216/18 від 12.09.2018 р.) від 17.11.2022 р. №№ 661/2022 - 665/2022), фактичні концентрації забруднювальних речовин в атмосферному повітрі на межі житлової забудови відносно підприємства-аналога (на відстані 135 м та 275 м) та на межжі СЗЗ (300 м) склали відповідно (у частках ГДК/ОБРВ):

- азоту діоксид - 0,3963-0,4263 та 0,3713;
- вуглецю оксид - 0,2000-0,2375 та 0,3713;
- аміак-0,1313-0,1863 та 0,1213;
- сірководень - < 0,1875-0,2281 та < 0,1875;
- фенол - < 0,2000-0,2175 та < 0,2000;
- ангідрид сірчистий - 0,1330-0,1845 та 0,1235;
- вуглеводні граничні С12-С19, натрію гідроокис, диметиламін, кислота капронова -і нижче чутливості методу (н.ч.м.);
- недиференційований за складом пил (увесь пил) - 0,415-0,485 та 0,410;
- метилмеркаптан - 0,31975-0,3775 та 0,3075.

Ймовірний вплив на клімат

Змін мікроклімату в результаті планованої діяльності не очікується, оскільки в результаті експлуатації об'єктів відсутні значні виділення теплоти, інертних газів, вологи. Особливості кліматичних умов, які сприяють зростанню інтенсивності впливів планованої діяльності на навколишнє середовище, відсутні.

Відповідно до рекомендацій Міністерства енергетики та захисту довкілля України від 03.03.2020 року №26/1.4-11.3-5650 «Рекомендації щодо включення кліматичних питань до документів державного планування» враховано специфіку розгляду питань впливу на клімат, яка відрізняється від впливу на інші компоненти довкілля.

Негативні наслідки, що можуть збільшувати вплив на клімат, а саме – збільшують викиди та зменшують поглинання ПГ: збільшення сумарного щорічного негативного впливу на клімат внаслідок: збільшення площі виробничої забудови; збільшення енерго-, ресурсо- та водокористування; збільшення використання транспорту, технологічних процесів. Одноразові

					Стратегічна екологічна оцінка	Арк.
						39
Змн.	Арк.	№ докум.	Підпис	Дата		

викиди ПГ під час реалізації ДДП: проведення підготовчих та будівельних робіт за рахунок викидів вихлопних газів техніки, земельні роботи.

Ймовірний вплив на водне середовище

Водопостачання

В якості основного джерела водопостачання на птахофабриці планується використовувати свердловину з добовим дебітом води до 5,0 м/добу, як резервного джерела – штучну водойму, розміщену в південній частині території птахофабрики. Вода електронасосною станцією закачуватиметься у водонапірну вежу, з неї - на станцію очистки і далі - в ніпельні напувалки пташників. Розрахунковий річний об'єм споживання води птахофабрикою для вирощування 993,6 тис. курей-бройлерів складає 6483,2 м³.

Остаточне вирішення питання нормативного водозабезпечення птахофабрики повинно бути вирішене на подальших етапах проектування підприємства.

Подача води в кожний пташник автоматизована. Якість води відповідає вимогам ДСанПіН 2.2.4-171-10 «Гігієнічні вимоги до води питної, призначеної для споживання людиною», затверджених Наказом МОЗ від 12.05.2010 р. № 400, зареєстрованим у Мін'юсті 01.07.2010 р. за Ме 452/17747 (далі - ДСанПіН 2.2.4-171-10).

Задоволення потреб персоналу в питній воді передбачається за рахунок привізної бутильованої води.

Водовідведення

Водовідведення не забрудненого ливневого стоку з дахів пташників передбачається по відкритих лотках з дренаванням у ґрунт. З твердих покриттів території птахоферми ливневий стік буде проходити через локальні очисні споруди, де встановлені сепаратори нафтопродуктів для їх уловлювання. Очищені таким чином стічні води надходитимуть у ємність, звідки (після відстоювання) будуть використовуватись на полив зелених насаджень та для пилопридушення в теплу пору року в межах проммайданчика та під'їзних доріг. Водовідведення після миття підлоги в п'яти пташниках передбачається в окремі герметично облаштовані ємності-колодязі з наступним вивезенням спецавтотранспортом за межі підприємства на договірних засадах. Водовідведення господарсько-побутових стічних вод на підприємстві здійснюється у герметично облаштовану ємність з подальшим вивезенням спецавтотранспортом на договірних засадах. Для персоналу передбачається встановлення біотуалетів, обслуговування яких буде здійснюватись відповідною компанією на договірних засадах.

Ймовірний вплив на геологічне середовище

Здійснення діяльності виключатиме значні впливи на основні елементи геологічної структурно-тектонічної будови та не викликатиме змін існуючих ендегенних і екзогенних явищ природного й техногенного походження (зсувів, селів, сейсмічного стану та інш.). Відведення дощових і талих вод здійснюватиметься згідно проектних рішень. Несприятливі фізико-геологічні процеси і явища на даній території не очікуються.

					Стратегічна екологічна оцінка	Арк.
						40
Змн.	Арк.	№ докум.	Підпис	Дата		

Інженерна підготовка території – це комплекс заходів щодо забезпечення придатності території для містобудування, захисту їх від несприятливих природних і антропогенних явищ та поліпшення екологічного стану. Інженерна підготовка території здійснюється з метою створення умов для будівництва будівель та споруд, вирівнювання поверхні ділянок за проектними відмітками. Комплекс заходів з інженерної підготовки територій визначився на підставі інженерно-будівельної оцінки території з урахуванням функціонального зонування, візуальної організації, а також прогнозу екологічних змін навколишнього середовища. Схему розроблено з урахуванням інженерних та архітектурно-планувальних вимог на перші 3 роки розвитку. Рельєф території проектування має основний ухил з північного сходу на південний захід. Абсолютні відмітки змінюються в межах ділянки від 315,10м до 289,00м. Схемою передбачається: забезпечення відведення поверхневих та талих вод; забезпечення проектних відміток в точках перетину осей вулиць; переломах поздовжнього профілю; створення нормативних умов для руху транспорту і пішоходів; забезпечення видимості в профілі і плані. Вертикальне планування виконано з урахуванням таких основних вимог:

- максимального збереження ґрунтів і деревинних насаджень;
- мінімальний обсяг земляних робіт;
- мінімальний дисбаланс земляних робіт;
- збереження й використання ґрунтового шару при насипах і виїмках.

В основу рішення організації рельєфу закладені відмітки існуючої території забудови та існуючі проїзди. Відведення поверхневої води здійснюється з ухилом від 2% до 8%. Вертикальне планування, прийняті типи покриття, існуючі уклони забезпечують нормальне відведення атмосферних вод в бік падіння рельєфу.

При проектуванні передбачено комплексний благоустрій території. Існуючі на території зелені насадження, що не заважатимуть процесу будівництва, впорядковуються та зберігаються. Благоустрій та озеленення ділянок виконується шляхом влаштування твердого покриття проїздів, доріжок та майданчиків; посадки саджанців декоративних дерев та кущів, посіву квітників та газонних трав на майданчику відпочинку.

Ймовірний вплив на ґрунтове середовище

Проектом передбачається освоєння вільних від забудови ділянок. При будівництві об'єктів можливе тимчасове складування будівельних відходів та залишків матеріалів.

Порушення, ущільнення та перенесення ґрунтового покриву відбуватиметься під час будівництва та руху транспортних засобів.

Потенційними джерелами забруднення ґрунту під час проведення будівельних робіт є просипи сипучих матеріалів при розвантажувально-навантажувальних та перевантажувальних роботах, випадкові проливи бітуму, дизельного палива, емульсії або асфальтобетонної суміші.

Потенційними джерелами забруднення ґрунтового середовища є випадкові проливи пального при користування транспортними засобами, а

					Стратегічна екологічна оцінка	Арк.
						41
Змн.	Арк.	№ докум.	Підпис	Дата		

також акумулювання забруднювальних речовин з викидів у атмосферне повітря, тимчасове нагромадження твердих побутових та виробничих відходів.

Внаслідок реалізації рішень проекту детального плану території не передбачається посилення вітрової або водної ерозії ґрунтів, поява таких загроз, як землетруси, зсуви, селеві потоки, провали землі та інші подібні загрози.

Управління відходами.

Під час експлуатації підприємства утворюються власні промислові та побутові відходи, поводження з якими проводиться з дотриманням вимог санітарного законодавства: ДСанПіН 145-11 «Державні санітарні норми та правила утримання територій населених місць», затверджених Наказом МОЗ від 17.03.2011 р. № 145, зареєстрованим у Мін'юсті 05.04.2011 р. за № 457/19195 (далі - ДСанПіН 145-11), відповідно до укладених угод із спеціалізованими підприємствами на момент початку функціонування підприємства.

Побічні продукти тваринного походження, не придатні для споживання людиною (падіж птиці до 3 90 від загального поголів'я на рік) передбачається збирати в герметичні контейнери і вивозити спецавтотранспортом на ПП «Д.П. ІНВЕСТ» (Львівська область, Львівський район, м. Пустомити) на договірних засадах. Для тимчасового зберігання падежу до передачі на утилізацію спеціалізованому підприємству передбачено спеціальну холодильну камеру.

Зберігання пташиного посліду з підстилкою на території птахоферми ТОВ «ЛЕОНО» не передбачається.

Вплив на акустичне середовище.

Акустичний вплив від підприємства-пташника може включати підвищений рівень шуму в навколишній місцевості. Основними джерелами шуму є робота вентиляційних систем, обладнання для годівлі та напування, транспортні засоби, що обслуговують підприємство, а також активність самих птахів.

Захист від шуму передбачається здійснити сукупністю об'ємно-планувальних, технологічних і конструктивних рішень з використанням шумозахисних заходів із дотриманням вимог ДБН В. 1.1-31:2013 «Захист територій, будинків і споруд від шуму», затвердженого наказом Мінрегіону від 27.12.2013 р. № 630 (далі - ДБН В. 1.1-31:2013).

Сумарний рівень виробничого шуму, який генерується переважно вентиляційним обладнанням, технологічним обладнанням цеху з приготування кормів та технологічним автотранспортом, що обслуговує підприємство (включно з біогенним шумом від утримання птахів), у межах промайданчика птахофабрики, з урахуванням технічних характеристик обладнання та шумозахисних заходів, не перевищує 80 дБА, що відповідає вимогам ДСН 3.3.6.037-99 «Санітарні норми виробничого шуму, ультразвуку та інфразвуку», затверджених постановою Головного державного санітарного лікаря України від 01.12.1999 р. № 37 (далі - ДСН 3.3.6.037-99).

					Стратегічна екологічна оцінка	Арк.
						42
Змн.	Арк.	№ докум.	Підпис	Дата		

За результатами аналізу результатів натурних досліджень на підприємстві-аналогу – ТОВ “КУРИ ПРИКАРПАТТЯ” (Львівська обл., Львівський р-н, Городоцька ОТГ, с Долиняни, вул. Озерна, 1) (протокол ВЛ ТзОВ «Компанія «Центр ЛТД» (св.-во про відповідність системи керування вимірюваннями № РЛ 216/18 від 12.09.2018 р.) від 17.11.2022 р. №№ 661/2022 - 665/2022), в контрольних точках на межі житлової забудови (135 м та 275 м) і на межі СЗЗ (300 м) фактичний рівень звуку складав відповідно:

- за еквівалентним рівнем: 42-44 дБА та 40 дБА (ДР - 55 дБА для денного часу доби);

- за максимальним рівнем: 50-53 дБА та 45 дБА (ДР - 70 дБА для денного часу доби), що задовольняє вимоги ДСН 463-19 та ДСП 173-96 (додаток № 16).

У нічний час доби рівень звуку буде значно меншим як за рахунок зменшення власних джерел генерування звуку, так і від зниження загального фонового акустичного навантаження.

Ймовірний вплив на природоохоронні території та об’єкти історико-культурної спадщини

На території опрацювання ДПТ відсутні території та об’єкти природно-заповідного фонду, їх функціональні та охоронні зони, території, зарезервовані з метою наступного їх заповідання, об’єкти екомережі, території Смарагдової мережі, водно-болотні угіддя міжнародного значення, біосферні резервати програми ЮНЕСКО «Людина і біосфера», об’єкти всесвітньої спадщини ЮНЕСКО.

Об’єкти всесвітньої спадщини, їх території та буферні зони, об’єкти культурної спадщини, їх території та зони охорони пам’яток культурної спадщини, об’єкти археологічної спадщини, історико-культурні заповідники, а також музеї на території детального плану відсутні.

Ймовірний вплив на здоров’я населення

Серед ризиків впливу на здоров’я населення, які стосуються документа державного планування можна віднести: якість атмосферного повітря на ділянках впливу автотранспорту та під час експлуатації проєктованих об’єктів.

При реалізації рішень містобудівної документації не очікуватиметься негативного впливу на здоров’я населення.

Здійснення викидів забруднюючих речовин за умов дотримання гранично допустимих концентрацій не створюватиме факторів негативного впливу на здоров’я місцевого населення. Утворені відходи організовано збиратимуться та направляються відповідно до призначення на утилізацію/складування/переробку/знешкодження згідно чинних нормативних вимог. Рівні шуму, вібрації не повинні перевищувати гранично допустимі концентрації та норми допустимого впливу.

4. Екологічні проблеми, у тому числі ризики впливу на здоров’я

					Стратегічна екологічна оцінка	Арк.
						43
Змн.	Арк.	№ докум.	Підпис	Дата		

населення, які стосуються документа державного планування, зокрема щодо території з природоохоронним статусом

У процесі здійснення стратегічної екологічної оцінки проекту документу державного планування детального плану території виявлено такі екологічні проблеми:

- низький рівень екологічної свідомості та екологічної культури громадян;
- забруднення повітря автомобільним транспортом під час роботи двигунів внутрішнього згорання;
- відсутність організованої постійної в часі системи моніторингу за всіма складовими НПС;
- збільшення кількості утворення ТПВ;
- збільшення навантаження на інженерні мережі.

У проекті враховані всі наявні екологічні проблеми проектованої території та запропонована найбільш екологічно та економічно вигідна її територіально-планувальна організація та подальше використання.

Табл. 4.1

Основні екологічні ризики впливу на довкілля та здоров'я населення, що стосуються проекту ДПТ

Основні екологічні проблеми і ризики	Характеристика проблем і ризиків	Територіальна прив'язка
Вплив на атмосферне повітря	– Збільшення викидів забруднюючих речовин стаціонарних та пересувними джерелами викидів	Територія проектованого призначення, територія транспортної інфраструктури
Вплив на ґрунтове середовище	– Порушення, ущільнення та перенесення ґрунтового покриву на етапі будівництва та руху транспортних засобів; – Випадкові проливи пального при користування транспортними засобами; – Акумуляування забруднювальних речовин з викидів у атмосферне повітря; – Тимчасове нагромадження твердих побутових та виробничих відходів.	Територія проектованого призначення, територія транспортної інфраструктури
Акустичний вплив	- шум та вібрація створювані двигунами будівельних машин; – проїзд транспорту; – функціонування відповідного технологічного устаткування.	Територія транспортної інфраструктури,
Вплив на здоров'я населення	– якість атмосферного повітря на ділянках впливу автотранспорту та під час експлуатації проектованих об'єктів	Територія виробничого призначення, територія транспортної інфраструктури

Загальна, зведена оцінка ймовірного впливу реалізації планованої діяльності містобудівною документацією на довкілля наведена в табл. 4.2.

Табл. 4.2

Оцінка ймовірного впливу реалізації планової діяльності містобудівної документації на довкілля відповідно до контрольного переліку

№	Чи може реалізація планованої діяльності спричинити:	Очікування впливу			Пом'якшення існуючої ситуації
		Так	Ймовірно	Ні	
Атмосферне повітря					
1.	Збільшення викидів забруднюючих речовин від стаціонарних джерел?	+			
2.	Збільшення викидів забруднюючих речовин від пересувних джерел?	+			
3.	Погіршення якості атмосферного повітря?		+		
4.	Появу джерел неприємних запахів?	+			
5.	Зміни повітряних потоків, вологості, температури або ж будь-які локальні чи регіональні зміни клімату?			+	
Водні ресурси					
6.	Збільшення обсягів скидів у поверхневій воді?			+	
7.	Будь-які зміни якості поверхневих вод (зокрема таких показників як температура, розчинений кисень, прозорість, але не обмежуючись ними)?			+	
8.	Збільшення скидання шахтних і кар'єрних вод у водні об'єкти?			+	
9.	Значне зменшення кількості вод, що використовуються для водопостачання населенню?			+	
10.	Збільшення навантаження на каналізаційні системи та погіршення якості очистки стічних вод?			+	
11.	Появу загроз для людей і матеріальних об'єктів, пов'язаних з водою (зокрема таких, як паводки)			+	

Змн.	Арк.	№ докум.	Підпис	Дата

	або підтоплення)?				
12.	Зміни напрямів і швидкості течії поверхневих вод або зміни обсягів води будь-якого поверхневого водного об'єкту?			+	
13.	Порушення гідрологічного та гідрохімічного режиму малих річок регіону?			+	
14.	Зміни напрямку або швидкості потоків підземних вод?			+	
15.	Зміни обсягів підземних вод (шляхом відбору чи скидів або шляхом порушення водоносних горизонтів)?			+	
16.	Забруднення підземних водоносних горизонтів?			+	
Поводження з відходами					
17.	Збільшення кількості утворюваних твердих побутових відходів?	+			
18.	Збільшення кількості утворюваних чи накопичених відходів, що не є небезпечними?		+		
19.	Збільшення кількості відходів, що є небезпечними?			+	
20.	Спорудження еколого-небезпечних об'єктів поводження з відходами?			+	
21.	Утворення або накопичення радіоактивних відходів?			+	
Земельні ресурси					
22.	Порушення, переміщення, ущільнення ґрунтового шару?	+			
23.	Будь-яке посилення вітрової або водної ерозії ґрунтів?			+	
24.	Зміни в топографії або в характеристиках рельєфу?		+		
25.	Появу таких загроз, як землетруси, зсуви, селеві потоки, провали землі та інші подібні загрози через нестабільність літогенної			+	

Змн.	Арк.	№ докум.	Підпис	Дата

	зростанні кількості населення будь-якої території?				
36.	Вплив на нинішній стан забезпечення житлом або виникнення нових потреб у житлі?			+	
37.	Суттєвий вплив на нинішню транспортну систему? Зміни в структурі транспортних потоків?			+	
38.	Необхідність будівництва нових об'єктів для забезпечення транспортних сполучень?			+	
39.	Потреби нових або суттєвий вплив на наявні комунальні послуги?			+	
40.	Появу будь-яких реальних або потенційних загроз для здоров'я людей?			+	

Екологічне управління та моніторинг

41.	Послаблення правових і економічних механізмів контролю в галузі екологічної безпеки?			+	
42.	Погіршення екологічного моніторингу?			+	
43.	Усунення наявних механізмів впливу органів місцевого самоврядування на процеси техногенного навантаження?			+	
44.	Стимулювання розвитку екологічно небезпечних галузей виробництва?			+	

Інше

45.	Підвищення рівня використання будь-якого виду природних ресурсів?			+	
46.	Суттєве вилучення будь-якого невідновлюваного ресурсу?			+	
47.	Збільшення споживання значних обсягів палива або енергії?			+	
48.	Суттєве порушення якості природного середовища?			+	
49.	Появу можливостей досягнення короткотермінових цілей,			+	

Змн.	Арк.	№ докум.	Підпис	Дата

	які ускладнюватимуть досягнення довготривалих цілей у майбутньому?				
50.	Такі впливи на довкілля або здоров'я людей, які самі по собі будуть значними, але у сукупності можуть викликати значний негативний екологічний ефект, що матиме значний негативний прямий або опосередкований вплив на добробут людей?			+	

Отже, внаслідок реалізації проектних рішень передбачаються викиди шкідливих речовин в навколишнє природне середовище у вигляді продуктів згорання палива від проїзду автотранспорту, роботи будівельної техніки, що утворюються при проведенні відповідних робіт. Ці викиди класифікуються як неорганізовані джерела викидів, які будуть існувати тільки на період будівництва та не перевищуватимуть норм ГДК.

В період експлуатації проєктованих будівель та споруд буде створено стаціонарні та пересувні джерела викидів забруднюючих речовин. При цьому в атмосферне повітря можуть викидатись суспендовані тверді речовини недиференційовані за складом, оксиди азоту, оксид вуглецю, діоксид вуглецю, метан, парникові гази.

Під час роботи двигунів внутрішнього згорання автотранспорту, паркування та проїзду транспорту в атмосферне повітря будуть викидатися вуглецю оксид, вуглецю діоксид, діазоту оксид, азоту діоксид, вуглеводні граничні C₁₂-C₁₉, суспендовані тверді частинки недиференційовані за складом (сажа), сірки діоксид, метан, бенз(а)пірен.

Кількісний та якісний склад забруднюючих речовин буде встановлено на наступних стадіях проєктування. Викиди забруднюючих речовин в атмосферне повітря стаціонарними джерелами можуть здійснюватися на підставі дозволу на викиди, виданого суб'єкту господарювання.

Роботи, пов'язані з реалізацією об'єкта можуть спричинити незначне підвищення шумових рівнів. Такий вплив буде мати тимчасовий локальний характер і не призведе до значного шумового та вібраційного забруднення.

Вплив на ґрунтове середовище можливий внаслідок трансформації ґрунтів під час руху транспортних засобів на етапі реалізації об'єкта. Можливе забруднення ґрунту внаслідок випадкового проливу паливно-мастильних речовин від автомобільного транспорту. Обов'язковим є дотримання меж території, відведеної під червоні лінії. Вертикальним плануванням території передбачено використання ділянки з максимальним збереженням існуючого рельєфу.

Планована діяльність передбачає виконання рішень, реалізація яких призведе до можливого збільшення обсягів утворення відходів.

Серед чинників, що впливають на здоров'я населення, виділяють соціально-економічні (рівень соціальної інфраструктури, умови праці, можливості оздоровлення, доходи та витрати населення, рівень життя тощо); генетичні; стан навколишнього природного середовища (що обумовлені як природними так і антропогенними факторами); наявність та рівень системи охорони здоров'я. Згідно досліджень науковців за інтенсивністю впливу різних чинників виділяються наступні залежності. Серед ризиків впливу на здоров'я населення, які стосуються документа державного планування можна виокремити: якість атмосферного повітря на ділянках впливу автотранспорту та під час експлуатації проєктованих об'єктів. Перевищення гранично допустимих концентрацій забруднюючих речовин може призвести до значного зниження імунітету.

Забруднення впливають на органи дихання, сприяючи виникненню респіраторних захворювань, катарів верхніх дихальних шляхів, ларингіту, ларинготрахеїту, фарингіту, бронхіту, пневмонії.

Перевищення нормативних показників шуму негативно впливає на різні системи організму: серцево-судинну, нервову, порушує сон, увагу, збільшує роздратованість, депресію, неспокій, подразнення, може впливати на дихання і травну систему; ушкодження слухової функції з тимчасовою або постійною втратою слуху; порушення здатності передавати та сприймати звуки мовного спілкування; відволікання уваги від звичайних занять; зміни фізіологічних реакцій людини на стресові сигнали; вплив на психічне і соматичне здоров'я; дію на трудову діяльність і продуктивність праці.

При реалізації рішень містобудівної документації не очікуватиметься негативного впливу на здоров'я населення.

Оскільки документ державного планування розроблений з урахуванням природно-кліматичних умов, існуючого рельєфу території, особливостей прилеглої території, то негативних впливів на водне середовище, порушення гідродинамічного режиму, виснаження поверхневих і підземних водних ресурсів, погіршення стану вод та деградації угруповань водних організмів, надходження у водне середовище забруднюючих речовин не передбачається.

					Стратегічна екологічна оцінка	Арк.
						50
Змн.	Арк.	№ докум.	Підпис	Дата		

5. Зобов'язання у сфері охорони довкілля, у тому числі пов'язані із запобіганням негативному впливу на здоров'я населення, встановлені на міжнародному, державному та інших рівнях, що стосуються документа державного планування, а також шляхи врахування таких зобов'язань під час підготовки документа державного планування

Відповідно до Закону України «Про охорону навколишнього природного середовища» та нормативно-правової бази України документ державного планування повинен враховувати ряд зобов'язань:

– пріоритетність вимог екологічної безпеки, обов'язковість дотримання екологічних стандартів, нормативів та лімітів використання природних ресурсів;

– виконання ряду заходів, що гарантують екологічну безпеку середовища для життя і здоров'я людей, а також запобіжний характер заходів щодо охорони навколишнього природного середовища;

– проектне спрямування на збереження просторової та видової різноманітності та цілісності природних об'єктів і комплексів;

– узгодження екологічних, економічних та соціальних інтересів суспільства на основі поєднання міждисциплінарних знань екологічних, соціальних, природничих і технічних наук та прогнозування стану навколишнього природного середовища;

– забезпечення загальної доступності матеріалів проекту детального плану території та самого звіту СЕО відповідно до вимог Закону України «Про доступ до публічної інформації»;

– надання інформації щодо обґрунтованого нормування впливу планованої діяльності на навколишнє природне середовище;

– оцінка ступеня антропогенної змінності територій, сукупної дії факторів, що негативно впливають на екологічну ситуацію;

– використання отриманих висновків моніторингу та комплексу охоронних заходів об'єкту для виконання можливостей факторів позитивного впливу на охорону довкілля.

Регулювання в сфері охорони довкілля на державному та місцевому рівні здійснюється на основі таких програм:

– Основні засади (стратегія) державної екологічної політики України на період до 2030 року;

– Національна стратегія управління відходами в Україні до 2030 року;

– Програма охорони навколишнього природного середовища Львівської області на 2021-2027 роки;

– Стратегія розвитку Бібрської міської територіальної громади на 2025 - 2030 роки.

Проект «Детальний план території земельної ділянки (кадастровий номер 4621555900:02:000:0434) площею 13,1555 га для іншого сільськогосподарського призначення у с. Старі Стрілища» відповідає основним стратегічним і програмним документам на всіх рівнях, що забезпечує його інтеграцію в екологічну, економічну та соціальну політику:

					Стратегічна екологічна оцінка	Арк.
						51
Змн.	Арк.	№ докум.	Підпис	Дата		

Основні засади (стратегія) державної екологічної політики України до 2030 року – проект враховує ключові принципи сталого розвитку, раціональне використання природних ресурсів та екологічну безпеку. Зокрема, передбачається збереження біорізноманіття і екосистем, а також впровадження екологічних стандартів у сільськогосподарській діяльності.

Національна стратегія управління відходами до 2030 року – проект забезпечує мінімізацію відходів, їх повторне використання та раціональне поводження з сільськогосподарськими відходами. Особливу увагу приділено впровадженню заходів для скорочення негативного впливу на навколишнє середовище та забезпечення ефективного управління відходами.

Програма охорони навколишнього природного середовища Львівської області на 2021-2027 роки – проект узгоджується з регіональними екологічними пріоритетами, такими як охорона природних ресурсів, поліпшення якості довкілля, зокрема ґрунтів і водних ресурсів, та підтримка екологічних ініціатив на рівні громади.

Стратегія розвитку Бібрської міської територіальної громади на 2025-2030 роки – проект спрямований на підтримку сталого розвитку громади, підвищення економічної ефективності сільськогосподарського виробництва та розвиток інфраструктури. Він сприяє поліпшенню якості життя мешканців громади через створення нових можливостей для зайнятості.

Таким чином, проект враховує всі зазначені програми та стратегії, що забезпечує його відповідність національним, регіональним і місцевим пріоритетам сталого розвитку.

Основні зобов'язання у сфері охорони довкілля стосуються заходів щодо охорони земельних ресурсів, лісів, повітряного, водного та ґрунтового середовища.

Зобов'язання щодо охорони атмосферного середовища – зменшення викидів забруднювальних речовин шляхом оптимізації дорожньо-транспортної інфраструктури, встановленні пило-газоочисного обладнання, дотримання гранично-допустимих норм викидів забруднювальних речовин встановлених в дозволах на викиди.

Зобов'язання щодо охорони водного середовища – забезпечення на території проектування систем централізованого водопостачання та водовідведення, недопущення забруднення поверхневих стоків нафтопродуктами та іншими забруднюючими речовинами.

Зобов'язання щодо охорони ґрунтового середовища – утримання контейнерів збирання твердих побутових відходів та місць їх розташування у належному санітарному стані, запровадження роздільного збирання відходів, дотримання ст. 48 Закону України «Про охорону земель» при здійсненні містобудівної діяльності.

Зобов'язання щодо здоров'я населення – забезпечення дотримання санітарних умов території проектування, дотримання розмірів санітарно-захисних зон.

Охорона та оздоровлення навколишнього природного середовища

					Стратегічна екологічна оцінка	Арк.
Змн.	Арк.	№ докум.	Підпис	Дата		52

забезпечується комплексом захисних заходів, в основі яких покладена система державних законодавчих актів та регламентація планування, забудови і благоустрою населених пунктів.

Зобов'язання у сфері охорони довкілля передбачають благоустрій території, на якій планується будівництво об'єктів.

Основні принципи екологічного захисту навколишнього середовища:

- збереження та раціональне використання цінних природних ресурсів;
- дотримання нормативів гранично допустимих рівнів екологічного навантаження на природне середовище та санітарних нормативів в місцях забудови;

- виділення природно-заповідних, ландшафтних, курортно-рекреаційних, історико-культурних зон з відповідним режимом їх охорони;

- встановлення санітарно-захисних зон для охорони водойм, джерел водопостачання і мінеральних вод, покладів лікувальних грязей, морських пляжів тощо.

Конкретні заходи щодо захисту атмосферного, водного та ґрунтового середовища вживаються відповідно до специфіки окремих джерел забруднення.

Оцінка відповідності проекту зобов'язанням у сфері охорони довкілля, встановлені на міжнародному рівні та шляхи їх врахування.

Основними напрямками співробітництва України з міжнародними організаціями є: охорона біологічного різноманіття; охорона транскордонних водотоків і міжнародних озер; зміна клімату; охорона озонового шару; охорона атмосферного повітря; поводження з відходами; оцінка впливу на довкілля.

Міжнародні обов'язки України у сфері охорони довкілля зафіксовані у таких програмах:

- Конвенція про біологічне різноманіття, (1992 р., м. Ріо-де-Жанейро Бразилія), ратифікована Верховною Радою України 29 листопада 1994 р.;

- Конвенція про водно-болотні угіддя, що мають міжнародне значення головним чином як середовище існування водоплавних птахів (Рамсарська конвенція, м. Рамсар, Іран, 1971 р.);

- Конвенція про збереження мігруючих видів диких тварин (Бонн, 1979 р.);

- Угода про збереження афро-євразійських мігруючих водно-болотних птахів (1995 р.);

- Угоди про збереження кажанів в Європі (1991 р.);

- Конвенція про охорону дикої флори і фауни та природних середовищ існування в Європі (Бернська конвенція);

- Рамкова конвенція ООН про зміну клімату (ратифікована Україною 29 жовтня 1996 р.);

- Європейська конвенція про охорону археологічної спадщини (Валлетта, 1992 р.);

					Стратегічна екологічна оцінка	Арк.
						53
Змн.	Арк.	№ докум.	Підпис	Дата		

– Конвенція про охорону та використання транскордонних водотоків та міжнародних озер (Гельсінкі, 1992), що є чинною в Україні з 1 липня 1999 р. та інші.

На виконання Бернської конвенції в Європі створена мережа територій особливого природоохоронного значення – Смарагдова мережа, важливих для збереження біорізноманіття в країнах Європи і деяких країнах Африки.

Смарагдова мережа України є українською частиною Смарагдової мережі Європи, розробляється з 2009 року. В листопаді 2016 року було затверджено першу версію Смарагдової мережі для України, яка потребує доопрацювання на основі наукових даних. Станом на 01.01.2016 р. мережа займала близько 8% території України і в основному складається з існуючих територій природно-заповідного фонду.

Територія документа державного планування, що підлягав стратегічній екологічній оцінці не знаходиться на територіях Смарагдової мережі України.

Разом з тим варто зазначити, що більшість заходів, передбачених проектом детального плану території у в сфері розвитку інженерної та транспортної інфраструктури, благоустрою, поводження з відходами відповідають загальносвітовим принципам охорони довкілля та сприяють дотриманню міжнародних зобов'язань.

					Стратегічна екологічна оцінка	Арк.
						54
Змн.	Арк.	№ докум.	Підпис	Дата		

6. Опис наслідків для довкілля, у тому числі для здоров'я населення, у тому числі вторинних, кумулятивних, синергічних, коротко-, середньо-, та довгострокових (1, 3-5 та 10-15 років відповідно, а за необхідності – 50-100 років), постійних і тимчасових, позитивних і негативних наслідків

Наслідками для довкілля, у тому числі для здоров'я населення вважаються ймовірні наслідки для флори, фауни, біорізноманіття, ґрунту, клімату, повітря, води, ландшафту, природних територій та об'єктів, безпеки життєдіяльності населення та його здоров'я, матеріальних активів, об'єктів культурної спадщини та взаємодія цих факторів.

Вторинні наслідки – це вигоди, які полягають у широкому залученні громадськості до прийняття рішень та встановлення прозорих процедур їх прийняття.

Кумулятивні наслідки – нагромадження в організмах людей, тварин, рослин отрути різних речовин внаслідок тривалого їх використання.

Синергічні наслідки – сумарний ефект, який полягає у тому, що при взаємодії двох або більше факторів їх дія суттєво переважає дію кожного окремо компоненту.

Виконання проекту детального плану території значного негативного впливу на довкілля та здоров'я населення не передбачає.

Кумулятивний вплив. Виконання проекту детального плану території значного негативного впливу на довкілля та здоров'я населення не передбачає. На прилеглих до проектованої території є присутні інші підприємства-забруднювачі довкілля, тому кумулятивний вплив є ймовірним. Проте, детальну оцінку кумулятивного впливу можна буде здійснити на подальших етапах проектування, на основі моніторингових даних, отриманих під час експлуатації проектованих об'єктів.

Науково обґрунтований аналіз вторинних, кумулятивних та синергічних наслідків можливий за умови проведення польових досліджень, та щорічного моніторингу, які достовірно визначають масштаб та силу зазначеного впливу та за потреби слугуватимуть для уточнення цілей та заходів документу державного планування. Для такого аналізу доцільне створення інформаційних моделей навколишнього середовища, що враховуватимуть як локальні, так і глобальні зміни клімату, суспільного укладу та розвиток технологій, що можуть суттєво впливати на реалізацію документа державного планування. У разі виявлення не передбачених цим Звітом наслідків та для їх запобігання, Замовник має дотримуватись п. 1 ст. 17 Закону України «Про стратегічну екологічну оцінку».

Синергетичний вплив. Накопичені токсикологічними дослідженнями дані свідчать про те, що в більшості випадків одночасна присутність декількох шкідливих хімічних речовин у компоненті довкілля чи організмі людини в комбінації діють за типом сумації, тобто дія їх додається. Для речовин, які викидатимуться проектованими об'єктами ефект сумації шкідливого впливу не встановлений.

					Стратегічна екологічна оцінка	Арк.
Змн.	Арк.	№ докум.	Підпис	Дата		55

Коротко- та середньострокові наслідки (1, 3-5, 10-15 років) будуть проявлятися внаслідок будівництва та влаштування об'єктів і полягатимуть в тимчасовому накопиченні будівельних відходів, забрудненні атмосферного повітря під час будівельних робіт. Під час будівництва основним впливом на атмосферу є її запилення та забруднення викидами автотранспорту. Проте, їх кількість і короткочасність впливу не здатні змінити мікроклімат проектованої території. Вплив викидів забруднювальних речовин на довкілля від транспорту, будівельних машин і зварювальних апаратів має тимчасовий характер тільки в період ведення будівельно-монтажних робіт.

Тимчасові наслідки для довкілля полягають у виконанні підготовчих та будівельних робіт, при яких вплив на навколишнє середовище, зокрема, на атмосферне повітря матиме короткочасний та локальний характер, а викиди в атмосферне повітря здійснюватимуться при роботі ДВЗ спецтехніки.

Постійні наслідки для довкілля – викиди в атмосферне повітря від функціонування проєктованих об'єктів від стаціонарних та пересувних джерел забруднення атмосфери та викиди внаслідок роботи двигунів внутрішнього згорання автотранспорту, шумове навантаження при роботі відповідного технологічного устаткування та проїзду транспорту.

Позитивні наслідки реалізації детального плану території:

– належна та ефективна функціонально-планувальна організація території з урахуванням перспективних планувальних обмежень – санітарно-захисних зон джерел забруднення, охоронних зон інженерних мереж тощо;

– економічний і промисловий розвиток території проєктування;

– забезпечення безпечних факторів середовища життєдіяльності людини шляхом розташування центру поведження з відходами (досортування, пресування, накопичення та вивезення на утилізацію);

Узагальнені результати процедури оцінки проєктних рішень детального плану території представлені в табл. 6.1.

					Стратегічна екологічна оцінка	Арк.
						56
Змн.	Арк.	№ докум.	Підпис	Дата		

Табл. 6.1

Узагальнені результати процедури оцінки проектних рішень детального плану території

Територія	Атмосферне повітря	Клімат	Вода	Ґрунти	Природоохоронні території	Біорізноманіття	Здоров'я
Територія планованої діяльності	П/ДС/М/К	Нп/М/ДС	П/М/ДС	Нп/М/КС	0	(?)	М/КС

ПОЗНАЧЕННЯ	Пояснення
-2	Значний негативний вплив. Значний негативний вплив слід звести до мінімуму із застосуванням заходів щодо пом'якшення наслідків, щоб він став незначним.
-1	Помірний негативний вплив. Цей вплив є прийнятним.
0	Немає впливу.
+1	Негативні наслідки не очікуються за умови дотримання існуючих стандартів і процедури (або помірний позитивний вплив)
+2	Значний позитивний вплив.
(?)	Значення впливу не може бути оцінено з певністю через відсутність даних про компоненти довкілля, заплановану діяльність або з інших причин.
П/Нп	Прямий / Непрямий
ДС/ СС/КС	Довгостроковий (10-15 років) / Середньостроковий (3-5 років) / Короткостроковий (1 рік)
М/Р	Місцевий / Регіональний
К/С/ТрК	Кумулятивний / Синергічний / Транскордонний

Наслідки для довкілля протктних рішень детального плану території

Сфери охорони довкілля	Можливі наслідки виконання ДДП
Клімат та мікроклімат	Змін кліматичних та мікрокліматичних умов в процесі провадження планованої діяльності не очікується. Передбачається незначне теплове навантаження від транспортно-навантажувальної техніки в процесі підготовчих і основних робіт. Також у при реалізації планової діяльності передбачаються викиди парникових газів (діоксид вуглецю, метан, оксид діазоту).
Атмосферне повітря	Передбачаються викиди забруднюючих речовин в атмосферне повітря від стаціонарних та пересувних джерел під час проведення планованої діяльності. Серед забруднюючих речовин можливі викиди: 1. Метан, 2. Аміак, 3. Сірководень, 4. Фенол, 5. Альдегід пропіоновий, 6. Капронова кислота, 7. Метилмеркаптан, 8. Диметилсульфід, 9. Диметиламін, 10. Пил хутровий (шерстяний, пуховий), 11. Пил зерновий, 12. Пил комбікормовий, 13. Пил деревний, 14. Пил абразивно-металевий, 15. Сажа, 16. Натрію гідроокис (натр їдкий, сода каустична), 17. Оксиди азоту (у перерахунку на діоксид азоту [NO + NO ₂]), 18. Оксид вуглецю, 19. Сірки діоксид, 20. Вуглеводні граничні C ₁₂ -C ₁₉ , 21. Азоту (1) оксид, 22. Вуглецю діоксид, 23. Заліза оксид (в перерахунку на залізо), 24. Мангану оксид (в перерахунку на манган).
Водне середовище	Водовідведення не забрудненого ливневого стоку з дахів пташників передбачається по відкритих лотках з дренаванням у ґрунт. З твердих покриттів території птахоферми ливневий стік буде проходити через локальні очисні споруди, де встановлені сепаратори нафтопродуктів для їх уловлювання. Очищені таким чином стічні води надходять у ємність, звідки (після відстоювання) будуть використовуватись на полив зелених насаджень та для пилопридушення в теплу пору року в межах промайданчика та під'їзних доріг. Водовідведення після миття підлоги в п'яти пташниках передбачається в окремі герметично облаштовані ємності-колодязі з наступним вивезенням спецавтотранспортом за межі підприємства на договірних засадах. Водовідведення господарсько-побутових стічних вод на підприємстві здійснюється у герметично облаштовану ємність з подальшим вивезенням спецавтотранспортом на договірних

	засадах. Для персоналу передбачається встановлення біотуалетів, обслуговування яких буде здійснюватись відповідною компанією на договірних засадах.
Відходи	<p>Під час експлуатації підприємства утворюються власні промислові та побутові відходи, поводження з якими проводиться з дотриманням вимог санітарного законодавства: ДСанПіН 145-11 «Державні санітарні норми та правила утримання територій населених місць», затверджених Наказом МОЗ від 17.03.2011 р. № 145, зареєстрованим у Мін'юсті 05.04.2011 р. за № 457/19195 (далі - ДСанПіН 145-11), відповідно до укладених угод із спеціалізованими підприємствами на момент початку функціонування підприємства.</p> <p>Побічні продукти тваринного походження, не придатні для споживання людиною (падіж птиці до 3 90 від загального поголів'я на рік) передбачається збирати в герметичні контейнери і вивозити спецавтотранспортом на ПП «Д.П. ІНВЕСТ» (Львівська область, Львівський район, м. Пустомити) на договірних засадах. Для тимчасового зберігання падежу до передачі на утилізацію спеціалізованому підприємству передбачено спеціальну холодильну камеру.</p> <p>Зберігання пташиного посліду з підстилкою на території птахоферми ТОВ «ЛЕОНО» не передбачається.</p>
Ґрунт	Вплив на ґрунти буде надаватися практично на всіх етапах будівництва при виконанні робіт, пов'язаних з прокладкою підземних інженерних мереж, відновленням твердого покриття території, а також в процесі реконструкції будівель та облаштуванні площадки для установки і споруд, виконання вантажнорозвантажувальних операцій, т.д.
Біорізноманіття	<p>На стан фауни, флори, біорізноманіття вплив під час планованої діяльності буде не суттєвий. Під час здійснення виробничої діяльності для виконання заходів по збереженню рослинного світу необхідно керуватися положеннями Закону України «Про рослинний світ». Наземні та повітряні шляхи міграції тварин в районі розташування об'єкту відсутні.</p> <p>Об'єкти природно-заповідного фонду і території, перспективні для заповідання (зарезервовані з цією метою) в районі розміщення об'єкта відсутні.</p>
Архітектурна, археологічна та культурна спадщина	На стан архітектурної, археологічної та культурної спадщини впливу не передбачається з огляду на відсутність таких об'єктів в межах ділянки планування та суміжних територіях.
Навколишнє соціальне середовище	<p>Екологічна обстановка та санітарно-гігієнічний стан району розташування об'єкта – задовільні.</p> <p>Здійснення планованої діяльності носитиме позитивний вплив на соціально-економічні умови суміжних з підприємством населених пунктів в плані зайнятості населення та поповнення місцевого бюджету податковими надходженнями.</p>
Техногенне середовище	Діяльність об'єкта не чинитиме понаднормового антропогенного впливу на промислові, сільськогосподарські об'єкти, соціальну організацію територій і інші елементи техногенного середовища.

					Стратегічна екологічна оцінка	Арк.
Змн.	Арк.	№ докум.	Підпис	Дата		59

Аналіз впливу на клімат.

Відповідно до рекомендацій Міністерства енергетики та захисту довкілля України від 03.03.2020 року №26/1.4-11.3-5650 «Рекомендації щодо включення кліматичних питань до документів державного планування» враховано специфіку розгляду питань впливу на клімат, яка відрізняється від впливу на інші компоненти довкілля.

Негативні наслідки, що можуть збільшувати вплив на клімат, а саме – збільшують викиди та зменшують поглинання ПГ: збільшення сумарного щорічного негативного впливу на клімат внаслідок: збільшення площі виробничої забудови; збільшення енерго-, ресурсо- та водокористування; збільшення використання транспорту. Одноразові викиди ПГ під час проведення ДДП: проведення підготовчих та будівельних робіт за рахунок викидів вихлопних газів техніки, земельні роботи.

Змін мікроклімату в результаті планованої діяльності не очікується, оскільки в результаті експлуатації об'єктів відсутні значні виділення теплоти, інертних газів, вологи. Особливості кліматичних умов, які сприяють зростанню інтенсивності впливів планованої діяльності на навколишнє середовище, відсутні.

					Стратегічна екологічна оцінка	Арк.
						60
Змн.	Арк.	№ докум.	Підпис	Дата		

7. Заходи, що передбачається вжити для запобігання, зменшення та пом'якшення негативних наслідків виконання документа державного планування

З метою охорони навколишнього природного середовища у даному проекті детального плану території передбачено виконати ряд планувальних та технічних заходів для запобігання, зменшення та пом'якшення негативних наслідків виконання документа державного планування. Комплекс заходів з запобігання наслідків повинен бути виконаний через дію законів України щодо екологічного стану та санітарно-епідеміологічного контролю території та виконання заходів, передбачених державними, обласними, цільовими програмами щодо охорони навколишнього середовища.

Заходи, що передбачається вжити для запобігання, зменшення та пом'якшення негативних наслідків виконання документа державного планування представлені в табл. 7.1.

Табл. 7.1

Заходи, що передбачається вжити для запобігання, зменшення та пом'якшення негативних наслідків виконання детального плану території

Складові довілля, в тому числі здоров'я населення	Заходи, що передбачається вжити для запобігання, зменшення та пом'якшення негативних наслідків виконання детального плану території
Атмосферне повітря	<ul style="list-style-type: none"> – проведення додаткових заходів щодо впровадження сучасних виробничих процесів за новітніми технологіями; – дотримання заходів щодо охорони атмосферного повітря відповідно до Закону України «Про охорону атмосферного повітря». – озеленення зовнішніх доріг та впорядкування зелених насаджень; – озеленення території.
Водне середовище	<ul style="list-style-type: none"> – проведення інженерно-геологічних вишукувань на наступних стадіях проектування; – попередження забруднення підземних вод та земельних ресурсів шляхом створення надійної та ефективної системи водовідведення та очищення стічних вод, в тому числі виробничих; – Дотримання встановлених розмірів санітарно-захисних зон;
Грунтове середовище	<ul style="list-style-type: none"> – обов'язкове дотримання меж території, відведеної для будівництва; – вертикальне планування будівельного майданчика; – забезпечення розміщення будівельних матеріалів на спеціально відведеній ділянці з твердим покриттям; – контроль за роботою інженерного обладнання, механізмів і транспортних засобів, своєчасний ремонт, недопущення роботи несправних механізмів; – заправка техніки лише закритим способом – автозаправниками; – не допускати потрапляння нафтопродуктів у ґрунтове середовище; – забороняється спалювання всіх видів горючих відходів на території будівельного майданчика; – запровадження регулярного санітарного очищення території; – дотримання вимог щодо санітарного очищення території. – при здійсненні будівельних робіт потрібно дотримуватись відповідно до ст. 48 Закону України «Про охорону земель».
Біорізноманіття	<ul style="list-style-type: none"> – максимальне збереження зелених насаджень, які мають

	задовільний та хороший стан; – висадку дерев, чагарників, улаштування газонів.
Акустичний вплив	– використання сучасного низько-шумного технологічного та енергетичного обладнання; – озеленення території.
Здоров'я населення	– встановлення та дотримання планувальних обмежень на території проектування; – дотримання режиму та безпеки праці на об'єктах, розташованих на території проектування.

Заходи, що впливають на всі компоненти середовища і в цілому покращують санітарно-гігієнічні умови:

- проведення забудови згідно з наміченою містобудівною документацією та функціональним зонуванням;
- інженерна підготовка території та вертикальне планування, благоустрій, озеленення, влаштування твердого покриття проїздів;
- урахування перспективних планувальних обмежень – санітарно-захисних зон джерел забруднення повітря, охоронних зон інженерних мереж тощо;
- централізована система водопостачання та каналізування.

При будівництві та експлуатації об'єктів повинні бути передбачені наступні заходи:

- не допускати потрапляння нафтопродуктів у ґрунти, зливання паливно-мастильних матеріалів в спеціально відведені та обладнані місця;
- облаштування ділянок водопровідних споруд;
- прокладка зовнішніх та внутрішніх комунікацій з урахуванням запобігання можливості витоку води з них у ґрунт і забезпеченням контролю комунікацій, їх ремонту, скидання аварійних вод;
- влаштування щільного дорожнього покриття, що запобігає фільтрації забруднених нафтопродуктами поверхневих вод у ґрунт;
- дотримуватися санітарних та інших вимог щодо впорядкування своєї території;
- недопускання потрапляння забруднених стічних вод у водні об'єкти.

Заходи щодо охорони праці та пожежної безпеки:

- створення належних умов праці, санітарно-побутове та медичне обслуговування працюючих у відповідності з діючими санітарними нормами;
- суворе дотримання правил охорони праці та техніки безпеки відповідно до Закону України «Про охорону праці», пожежної безпеки відповідно до Закону України «Про пожежну безпеку» та Правил техніки безпеки в Україні;
- дотримання трудової і виробничої дисципліни, правил техніки безпеки на робочих місцях;
- оснащення будівель первинними засобами пожежогасіння та пожежним інвентарем.

					Стратегічна екологічна оцінка	Арк.
Змн.	Арк.	№ докум.	Підпис	Дата		62

При виконанні будівельно-монтажних робіт забороняється:

- випуск стічних вод, а також неочищених господарсько-побутових або виробничих стоків, що утворюються на будівельному майданчику;
- знищення на будівельному майданчику дерево-чагарникової рослинності якщо це не передбачено проектною документацією;
- застосування речовин, які призводять до погіршення мікроклімату;
- скидання відходів і сміття в зонах житлової забудови;
- злив паливно-мастильних матеріалів у місця, не призначені для цього.

Операції щодо збирання, зберігання, транспортування та утилізації відходів повинні здійснюватись з дотримання норм екологічної безпеки та законодавства України. Всі типи відходів, що утворюватимуться в процесі будівництва, підлягають вилученню, накопиченню і розміщенню їх у спеціально відведених місцях з метою подальшої утилізації чи видалення.

Захисні заходи

- при експлуатації об'єкта дотримуватись нормативів чинного природоохоронного законодавства;
- викиди забруднюючих речовин від стаціонарних джерел повинні здійснюватися за наявності дозволу на викиди забруднюючих речовин в атмосферне повітря;
- рівень акустичного забруднення не повинен перевищувати нормативів шумового забруднення та вібрації на межі встановленої СЗЗ;
- всі відходи необхідно по мірі накопичення своєчасно передавати спеціалізованим організаціям;
- дотримуватись вимог щодо раціонального використання природних ресурсів;
- дотримуватись правил пожежної безпеки.

Компенсаційні заходи

– компенсаційні заходи полягають у відшкодуванні втрат, спричинених діяльністю об'єктів планованої діяльності. Компенсаційним заходом є сплата екологічного податку за викиди забруднюючих речовин в атмосферне повітря. Суми податку, який справляється за викиди в атмосферне повітря забруднюючих речовин стаціонарними джерелами забруднення, за розміщення відходів обчислюються платниками податку самостійно щокварталу виходячи з фактичних обсягів викидів та ставок податку.

Охоронні заходи

- моніторинг території, спостереження, оцінка та прогнозування стану навколишнього середовища;
- своєчасне проведення технічного огляду та ремонту технічного обладнання, підтримання автотранспортної техніки в технічно справному стані;
- експлуатацію об'єктів здійснювати відповідно до чинних санітарних норм та правил;

					Стратегічна екологічна оцінка	Арк.
						63
Змн.	Арк.	№ докум.	Підпис	Дата		

– дотримання проектних рішень щодо потужності, застосування сучасного еколого-безпечного технологічного обладнання та реалізації природоохоронних заходів.

З метою забезпечення санітарного та епідемічного благополуччя населення, санітарного очищення територій населених пунктів треба керуватись Конституцією України та Законами України: «Про місцеве самоврядування в Україні», «Про благоустрій населених пунктів», «Про охорону навколишнього природного середовища», «Про управління відходами», «Про регулювання містобудівної діяльності».

Згідно наказу Міністерства охорони здоров'я «Про затвердження Державних санітарних правил планування та забудови населених пунктів» слід передбачати озеленення, благоустрій та повне інженерне забезпечення території, а також обов'язкове забезпечення соціально-побутовими об'єктами повсякденного користування. Територія санітарно-захисної зони має бути розпланованою та упорядкованою. Мінімальна площа озеленення санітарно-захисної зони в залежності від ширини зони повинна складати: до 300 м - 60%, від 300 до 1000 м - 50%, понад 1000 м - 40%.

Облаштування території повинно відбуватися з дотриманням екологічних вимог та забезпеченням комплексного благоустрою території.

Зовнішній благоустрій – це комплекс заходів з ландшафтної, архітектурно-просторової та естетичної організації території виробничої зони, що забезпечують комфортні умови праці та відпочинку. Вони включають в себе вирішення та розміщення малих архітектурних форм, елементів реклами, майданчиків для відпочинку, формування системи зелених насаджень (у тому числі декоративне озеленення, насадження квітників), освітлення території тощо.

При розробці детального плану території передбачено благоустрій території.

Освоєння території повинно відбуватися з дотриманням природоохоронних заходів.

При виконанні всіх заходів з охорони навколишнього середовища, передбачених проектом, проєктовані об'єкти не завдадуть негативного впливу на стан природного середовища в районі його розміщення.

					Стратегічна екологічна оцінка	Арк.
Змн.	Арк.	№ докум.	Підпис	Дата		64

8. Обґрунтування вибору виправданих альтернатив, що розглядалися, опис способу, в який здійснювалася стратегічна екологічна оцінка, у тому числі будь-які ускладнення

З метою розгляду проектних рішень та їх екологічних наслідків під час здійснення стратегічної екологічної оцінки проекту детального плану території передбачається розглянути наступні альтернативи (табл. 8.1).

Табл. 8.1

Альтернативи, що розглядалися, та обґрунтування обраної альтернативи

№	Альтернатива	Ключові складові альтернативи	Ключові переваги та недоліки	Обрана альтернатива та її обґрунтування
1.	Нульова альтернатива (песимістичний сценарій розвитку)	Продовження існуючої ситуації	<p>Переваги</p> <ul style="list-style-type: none"> - Не передбачається збільшення потреб у споживанні електроенергії, водних ресурсах та палива. <p>Недоліки</p> <ul style="list-style-type: none"> - Нераціональне використання території; - Недостатні можливості працевлаштування; - Відсутність подальшого соціального розвитку громади. 	Рекомендується обрати альтернативу 2, оскільки вона сприятиме: <ul style="list-style-type: none"> - економічному розвитку території; - проведенні благоустрою та озеленення проектованої території; - впровадженню заходів щодо охорони довкілля та здоров'я населення;
2.	Затвердження проекту ДДП (сценарій раціонального розвитку)	Створення нових можливостей працевлаштування та економічний розвиток населеного пункту	<p>Переваги</p> <ul style="list-style-type: none"> - Створення нових робочих місць; - Забезпечення забудови та розвитку території; - Покращення економічного становища регіону; - Впровадження заходів щодо охорони довкілля та здоров'я населення; - впровадження роздільного збирання утворених відходів; - Проведення благоустрою та озеленення проектованої території; - Відсутність негативного впливу на природоохоронні території. <p>Недоліки</p> <ul style="list-style-type: none"> - Збільшення кількості відходів; - Можливий вплив на атмосферне повітря в разі недотримання заходів, що передбачається вжити для запобігання, зменшення та пом'якшення негативних наслідків виконання документа державного планування 	

№	Альтернатива	Ключові складові альтернативи	Ключові переваги та недоліки	Обрана альтернатива та її обґрунтування
3.	Технічна альтернатива	Відновлення використання ділянки для утримання великої рогатої худоби, як це було раніше. Це передбачало б реконструкцію існуючих споруд для зберігання кормів, обладнання для догляду за тваринами та створення нових приміщень для доїння, догляду за молодняком та зберігання продукції. Утримання великої рогатої худоби дозволило б забезпечити місцеву громаду молочною та м'ясною продукцією.	<p>Переваги – немає.</p> <p>Недоліки – вирощування курчат бройлерів є більш економічно вигідним, оскільки цикл вирощування значно коротший, а продуктивність – вища. Крім того, м'ясна продукція має стабільний ринок збуту, що гарантує швидшу окупність проекту. Утримання великої рогатої худоби потребувало б значних інвестицій у реконструкцію застарілої інфраструктури, а також більшої площі для випасу, що не відповідало б вимогам інтенсивного виробництва та ефективного використання території.</p>	

Інших альтернативних варіантів проекту не передбачається.

Проектні рішення детального плану території базовані на:

- побажаннях та вимогах замовника, визначених в завданні на розроблення детального плану території та у ході робочих нарад під час роботи над проектом;
- врахуванні існуючої мережі вулиць та проїздів;
- врахуванні існуючих планувальних обмежень;
- суміщення планувальної структури проекту з планувальною структурою оточуючих територій.

Під час підготовки звіту про стратегічну екологічну оцінку визначено доцільність і прийнятність планованої діяльності і обґрунтування економічних, технічних, організаційних, державно-правових та інших заходів щодо забезпечення безпеки навколишнього середовища, а також оцінено вплив на навколишнє середовище в період будівництва та функціонування будівель і споруд, надано прогноз впливу на оточуюче середовище, виходячи

із особливостей планової діяльності з урахуванням природних, соціальних та техногенних умов.

Основним критерієм під час стратегічної екологічної оцінки проекту містобудівної документації є її відповідність державним будівельним нормам, санітарним нормам і правилам України, законодавству у сфері охорони навколишнього природного середовища.

Основні методи під час стратегічної екологічної оцінки:

1) аналіз слабких та сильних сторін проекту містобудівної документації з точки зору екологічної ситуації, а саме:

– проаналізовано в регіональному плані природні умови території планованої діяльності, включаючи характеристику поверхневих водних систем, ландшафтів (рельєф, родючі ґрунти, рослинність та ін.), гідрогеологічні особливості території та інших компонентів природного середовища;

– розглянуто природні ресурси з обмеженим режимом їх використання, в тому числі водоспоживання та водовідведення, забруднення атмосферного повітря;

– оцінено можливі зміни в природних та антропогенних екосистемах тощо;

2) розглянуто способи ліквідації можливих негативних наслідків реалізації проекту;

3) особи, які приймають рішення, ознайомлені з можливими наслідками здійснення запланованої діяльності;

4) отримання зауважень і пропозиції до проекту містобудівної документації;

5) проведення громадського обговорення у процесі розробки проекту містобудівної документації.

В ході СЕО проведено оцінку факторів ризику і потенційного впливу на стан довкілля, враховано екологічні завдання місцевого рівня в інтересах ефективного та стабільного соціально-економічного розвитку населеного пункту та підвищення якості життя населення.

Ускладнення, що виникали в процесі СЕО:

До ускладнень, що виникали в процесі проведення стратегічної екологічної оцінки можна віднести:

– відсутність або обмежений доступ до даних на рівні населеного пункту з основних проблемних питань (охорона довкілля, охорона здоров'я тощо) через розділення між собою загальнонаціональних, загальноміських та районних систем збору статистичних даних та даних органів охорони довкілля, охорони здоров'я;

– обставини, пов'язані з збройною агресією російської федерації проти України та введенням воєнного стану, у тому числі обмеження доступу до низки кадастрів та інформаційних систем, включаючи призупинення функціонування Публічної кадастрової карти України.

					Стратегічна екологічна оцінка	Арк.
						67
Змн.	Арк.	№ докум.	Підпис	Дата		

9. Заходи, передбачені для здійснення моніторингу наслідків виконання документа державного планування для довкілля, у тому числі для здоров'я населення

При здійсненні моніторингу основну увагу належить приділяти заходам передбаченим в сфері охорони навколишнього природного середовища. Виконання ряду планувальних і технічних заходів, визначених в проекті детального плану території, а також заходів, передбачених цільовими регіональними програмами в сфері охорони навколишнього природного середовища є обов'язковою умовою для досягнення стійкості природного середовища до антропогенних навантажень та забезпечення сприятливих санітарно-гігієнічних умов проживання населення.

На території Львівської області були затверджені такі регіональні програми:

- Програма охорони навколишнього природного середовища на 2021-2025 роки;
- Програму державного моніторингу у галузі охорони атмосферного повітря на 2021-2025 роки Львівської зони;
- Обласна програма поводження з небезпечними відходами, затверджена розпорядженням голови Львівської облдержадміністрації від 24.04.2009 р. №344/0/5-09.

Моніторинг наслідків виконання документа державного планування для довкілля, у тому числі для здоров'я населення буде здійснюватися з метою забезпечення неухильного дотримання вимог законодавства під час будівництва і експлуатації та втілення всіх заходів щодо мінімізації ймовірних впливів та наслідків на навколишнє природне та соціальне середовище.

Моніторинг повинен відбуватись на декількох рівнях та передбачати можливі екологічні загрози та/або виявляти під час його здійснення впливи, що не були передбачені раніше.

Необхідно здійснювати моніторинг відповідно до Порядку здійснення моніторингу наслідків виконання документа державного планування для довкілля, у тому числі для здоров'я населення, затвердженого постановою Кабінету Міністрів України від 16 грудня 2020 р. № 1272.

З метою забезпечення систематичності та об'єктивності спостережень за змінами стану довкілля, у тому числі за станом здоров'я населення, замовник визначає:

- зміст заходів, передбачених для здійснення моніторингу, та строки їх виконання;
- кількісні та якісні показники, одиниці їх вимірювання та цільові значення таких показників відповідно до кожного з визначених у звіті про стратегічну екологічну оцінку наслідків виконання документа державного планування для довкілля, у тому числі для здоров'я населення;
- кількісні та якісні показники, одиниці їх вимірювання та цільові значення таких показників для запобігання, зменшення та пом'якшення

					Стратегічна екологічна оцінка	Арк.
						68
Змн.	Арк.	№ докум.	Підпис	Дата		

негативних наслідків виконання документа державного планування для довкілля, у тому числі для здоров'я населення;

– методи визначення кожного із показників, які дають змогу швидко та без надлишкових витрат їх вимірювати;

– періодичність вимірювання показників, проведення їх аналізу та співставлення із цільовими значеннями;

– засоби і способи виявлення наявності або відсутності наслідків для довкілля, у тому числі для здоров'я населення, з урахуванням можливості виявлення негативних наслідків виконання документа державного планування, не передбачених звітом про стратегічну екологічну оцінку.

Заходи, передбачені для здійснення моніторингу, враховують специфіку документа державного планування, період, на який здійснюється планування, та необхідність здійснення моніторингу на різних стадіях виконання документа державного планування.

Згідно з проведеною оцінкою впливів на довкілля визначено, що під час провадження планованої діяльності, очікується незначний та допустимий вплив на довкілля зумовлений викидами забруднюючих речовин в атмосферне повітря, шумовим забрудненням та здійсненням операцій у сфері поводження з відходами. Значний негативний вплив на довкілля під час провадження планованої діяльності не передбачається.

Враховуючи вищезазначені результати оцінки впливів передбачається програма моніторингу та контролю впливу на довкілля під час провадження планованої діяльності для моніторингу та контролю допустимих впливів.

Моніторинг очікуваних впливів реалізації ДДП повинен здійснюватися за наступними показниками (табл. 9.1):

Табл. 9.1

Моніторинг наслідків виконання документа державного планування для довкілля, у тому числі для здоров'я населення

№	Предмет моніторингу	Показники моніторингу	Періодичність проведення
1	Моніторинг стану атмосферного повітря	Проведення заходів щодо здійснення контролю за дотриманням встановлених граничнодопустимих викидів забруднюючих речовин	Щорічно
		Проведення виробничого контролю на межі СЗЗ, та найближчої житлової забудови, від викидів на вміст забруднюючих речовин.	
2	Моніторинг факторів впливу шуму та вібрації	Проведення заходів щодо здійснення впливу шуму та вібрації від планованої діяльності на межі СЗЗ, та найближчої житлової забудови	Щорічно

3	Управління відходами	Надавати інформацію щодо управління відходами	Щорічно
		Контроль стану ґрунтового покриву на території планованої діяльності.	
		Загальний рівень благоустрою та озеленення території.	

Показник «Концентрації забруднюючих речовин в атмосферному повітрі на межі санітарно-захисної зони»: одиниці виміру – мг/м³, періодичність вимірювання – один раз на рік.

Показник

Концентрації забруднюючих речовин в атмосферному повітрі на межі санітарно-захисної зони

№	Забруднююча речовина	Цільовий показник ГДК, ОБРД, мг/м ³	Методика визначення	Періодичність	Засоби і способи виявлення наявності або відсутності наслідків для довкілля
1	Аміак	0,2	РД 52.04.186-89	1 раз на рік	Відбір проб, лабораторні дослідження і порівняння вимірних концентрацій на предмет перевищень нормативів, згідно з Наказом МОЗ України № 52 від 14.01.2020
2	Сірководень	0,008	РД 52.04.186-89	1 раз на рік	
3	Метилмеркаптан	0,0001	РД 52.04.186-89	1 раз на рік	
	Фенол	0,01	РД 52.04.186-89	1 раз на рік	
	Альдегід пропіоновий	0,01	РД 52.04.186-89	1 раз на рік	
	Кислота капронова	0,01	РД 52.04.186-89	1 раз на рік	
	Диметилсульфід	0,08	РД 52.04.186-89	1 раз на рік	
	Диметиламін	0,005	РД 52.04.186-89	1 раз на рік	
	Метан	50,0	РД 52.04.186-89	1 раз на рік	
	Натрію гідроокис	0,01	РД 52.04.186-89	1 раз на рік	
	Пил пуховий	0,03	РД 52.04.186-89	1 раз на рік	
	Пил зерновий	0,2	РД 52.04.186-89	1 раз на рік	
	Пил комбікормовий	0,01	РД 52.04.186-89	1 раз на рік	
	Сажа	0,15	РД 52.04.186-89	1 раз на рік	
	Пил деревини	0,1	РД 52.04.186-89	1 раз на рік	
	Оксиди азоту у перерахунку на діоксид азоту	0,2	РД 52.04.186-89	1 раз на рік	
	Оксид вуглецю	5,0	РД 52.04.186-89	1 раз на рік	
	Сірки діоксид	0,5	РД 52.04.186-89	1 раз на рік	

Показник «Вимірювання рівнів шуму на межі санітарно-захисної зони»: одиниці виміру – дБА, періодичність вимірювання – один раз на рік.

**Показник
Вимірювання рівнів шуму на межі санітарно-захисної зони**

№	Показник шуму	Цільовий показник, дБА	Методика визначення	Періодичність	Засоби і способи виявлення наявності або відсутності наслідків для довкілля
1	Еквівалентний показник шуму	55 дБА	Шумомір	1 раз на рік	Відбір проб, лабораторні дослідження і порівняння вимірених рівнів шуму на предмет перевищення нормативів, згідно з ДСН № 463 від 21.02.2019р.
2	Максимальний показник шуму	70 дБА	Шумомір	1 раз на рік	

Кількісні показники буде визначено на основі моніторингових даних.

Відповідно до Державних санітарних правил планування та забудови населених пунктів (Державних санітарних правил планування та забудови населених пунктів, затверджених наказом МОЗ від 19.06.1996 № 173, зареєстрованих в Мін'юсті 24.07.1996 за № 379/1404, зокрема щодо санітарно-захисних зон та озеленення території, мінімальна площа озеленення санітарно-захисної зони в залежності від ширини зони повинна складати: до 300 м - 60%, від 300 до 1000 м - 50%, понад 1000 м - 40%. (пункт 5.13 ДСП).

Кількісні показники буде визначено на основі моніторингових даних.

Цільові значення кількісних та якісних показників, відповідно до кожного з визначених у звіті про СЕО наслідків виконання документа державного планування для довкілля, у тому числі для здоров'я населення, зазвичай встановлюються з метою вимірювання та контролю впливу діяльності проєктованих об'єктів на довкілля та здоров'я населення. Ці показники можуть включати рівень забруднення повітря, води, ґрунту, рівень шуму тощо.

Цільові значення кількісних та якісних показників для запобігання, зменшення та пом'якшення негативних наслідків виконання документа державного планування для довкілля, у тому числі для здоров'я населення, передбачаються з метою забезпечення ефективного контролю та управління впливом проєктованих об'єктів. Ці показники можуть включати обсяги зменшення викидів, застосування технологій з низьким рівнем забруднення, встановлення ефективної системи очищення стічних вод, впровадження програми енергоефективності тощо.

Засоби і способи виявлення замовником наявності або відсутності наслідків для довкілля, у тому числі для здоров'я населення, з урахуванням можливості виявлення негативних наслідків виконання документа державного планування, не передбачених звітом про СЕО, можуть включати систему моніторингу, проведення регулярних аудитів, оцінку ризиків та впровадження механізмів звітності. Додатково можуть застосовуватися консультації з експертами, залучення громадських організацій та інших зацікавлених сторін.

Методи визначення кожного із показників, а також періодичність вимірів, визначаються відповідними акредитованими лабораторіями на договірних засадах.

Засоби і способи виявлення наявності або відсутності наслідків для довкілля, у тому числі для здоров'я населення – здійснення моніторингу впливів виконання рішень ДПТ на довкілля, у тому числі на здоров'я населення, за визначеними в табл. 9.1 заходами моніторингу. Засобами і способами виявлення наявності або відсутності наслідків для довкілля можуть бути відбір проб, лабораторні дослідження і порівняння вимірних показників на предмет перевищення встановлених нормативів.

Результати моніторингу мають бути доступними для органів влади та громадськості. Моніторинг може бути використаний для:

- порівняння очікуваних і фактичних наслідків, що дозволяє отримати інформацію про реалізацію плану;
- отримання інформації, яка може бути використана для поліпшення майбутніх оцінок (моніторинг як інструмент контролю якості СЕО);
- перевірки дотримання екологічних вимог, встановлених відповідними органами влади;
- перевірки того, що план виконується відповідно до затвердженого документа, включаючи передбачені заходи із запобігання, скорочення або пом'якшення несприятливих наслідків.

Моніторинг повинен відбуватись на декількох рівнях та передбачати можливі екологічні загрози та/або виявляти під час його здійснення впливи, що не були передбачені раніше.

					Стратегічна екологічна оцінка	Арк.
						72
Змн.	Арк.	№ докум.	Підпис	Дата		

10. Опис ймовірних транскордонних наслідків для довкілля, у тому числі для здоров'я населення (за наявності)

Даний розділ не розглядається, адже виконання Проекту Детального плану території земельної ділянки (кадастровий номер 4621555900:02:000:0434) площею 13,1555 га для іншого сільськогосподарського призначення у с. Старі Стрілища, вул. Нова, 1, Бібрської міської ради Львівського району Львівської області не матиме суттєвого впливу на довкілля, враховуючи передбачений вид діяльності та те, що проєктована територія знаходиться на значній відстані від межі сусідніх держав.

					Стратегічна екологічна оцінка	Арк.
Змн.	Арк.	№ докум.	Підпис	Дата		73

11. Резюме нетехнічного характеру інформації

Метою стратегічної екологічної оцінки Проекту Детального плану території земельної ділянки (кадастровий номер 4621555900:02:000:0434) площею 13,1555 га для іншого сільськогосподарського призначення у с. Старі Стрілища, вул. Нова, 1, Бібрської міської ради Львівського району Львівської області є необхідність оцінювання наслідків виконання документів державного планування, сприянні сталому розвитку шляхом забезпечення охорони навколишнього середовища, безпеки життєдіяльності та охорони здоров'я населення, а також в інтегруванні екологічних вимог під час розроблення та затвердження ДДП.

Проект детального плану території розробляється та затверджується в інтересах відповідної територіальної громади з урахуванням державних, громадських та приватних інтересів та визначає основні принципи і напрямки планувальної організації та функціонального призначення території, формування системи громадського обслуговування населення, організації інженерно-транспортної інфраструктури, інженерної підготовки території.

Враховуючи існуючі містобудівні, територіальні, пожежні, санітарно-гігієнічні умови місця розташування ділянки, детальним планом території передбачені оптимальні архітектурно-планувальні рішення по забудові та цільовому використанню земельної ділянки. При цьому, визначено комплекс містобудівних обмежень по використанню території забудови та встановлено гранично-допустимі параметри забудови, порядок організації транспортного та пішохідного руху. При розробці детального плану території використані такі матеріали:

- завдання на виконання ДДПТ;
- рішення Бібрської міської ради Львівського району Львівської області №5094 від 1 березня 2024 року «Про надання дозволу на виготовлення детального плану території земельної ділянки для іншого сільськогосподарського призначення у с. Старі Стрілища, вул. Нова,1»
- вихідних матеріалів, наданих Бібрською міською радою та власником існуючих будівель та споруд;
- матеріалів топогеодезичних вишукувань в масштабі 1 : 1000 в УСК2000.

На території, що розглядається детальним планом, передбачається здійснювати діяльність з вирощування та відгодівлі курчат бройлерів м'ясної породи до шеститижневого віку. В минулому територія підприємства використовувалась під утримання великої рогатої худоби.

На ділянці планується будівництво 6-ти пташників, розрахованих на одночасне утримання 165,6 тис. курей бройлерів (993,6 тис./рік), ветеринарно-санітарного пропускника, адміністративно-побутової будівлі, ремонтно-механічної майстерні, складської будівлі для зберігання господарського інвентаря, 2-х кормоцехів, в яких будуть розміщені подрібнювачі зерна, змішувачі кормів та склади зберігання зерна, а також 2-х автостоянок легкових автомобілів і вантажного транспорту.

					Стратегічна екологічна оцінка	Арк.
						74
Змн.	Арк.	№ докум.	Підпис	Дата		

Відповідно до частини першої статті 3 Закону України «Про оцінку впливу на довкілля», здійснення оцінки впливу на довкілля є обов'язковим у процесі прийняття рішень про провадження планованої діяльності, визначеної частинами другою і третьою статті третьої.

Проектовані даним ДПТ об'єкти належать до переліку об'єктів планованої діяльності щодо яких законодавством України передбачено здійснення процедури оцінки впливу на довкілля (перша категорія Закону України «Про оцінку впливу на довкілля – 19) потужності для інтенсивного вирощування птиці (60 тисяч місць і більше), у тому числі бройлерів (85 тисяч місць і більше)).

У звіті про стратегічну екологічну оцінку проведено оцінку наслідків виконання проекту на навколишнє природне середовище, у тому числі для здоров'я населення та зобов'язань у сфері охорони довкілля і заходів, що передбачається вжити для запобігання, зменшення та пом'якшення негативних наслідків виконання документа державного планування, а також заходів щодо моніторингу цих наслідків.

На основі статистичної інформації, адміністративних даних, результатів досліджень було охарактеризовано поточний стан довкілля населених пунктів, стан довкілля та умови життєдіяльності населення на територіях, що ймовірно зазнають впливу внаслідок виконання документа державного планування.

В процесі проведення стратегічної екологічної оцінки було виявлено ймовірні проблеми та наслідки для навколишнього середовища, що полягають в забрудненні атмосферного повітря внаслідок будівництва об'єктів та їх експлуатації, впливі на ґрунтове середовище при розробці будівельного майданчика; прокладанні комунікацій; будівництві та влаштуванні об'єктів. Спостерігається і акустичне забруднення довкілля внаслідок будівельних робіт, від пересування техніки, виконання земляних робіт, а також функціонуванні устаткування при здійсненні планованої діяльності.

З метою охорони навколишнього природного середовища у даному ДДП передбачено виконати ряд планувальних та технічних заходів: заходи щодо охорони атмосферного повітря, щодо захисту водного та ґрунтового середовищ, шумозахисні заходи та заходи щодо охорони праці та пожежної безпеки. Запропоновано комплекс заходів, передбачених для здійснення моніторингу та покращення стану довкілля у тому числі здоров'я населення.

Транскордонних наслідків виконання документа державного планування не очікується.


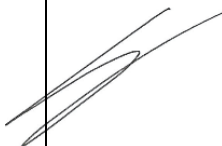
					Стратегічна екологічна оцінка	Арк.
						75
Змн.	Арк.	№ докум.	Підпис	Дата		

СПИСОК ВИКОРИСТАНИХ ДЖЕРЕЛ

1. ДБН Б.2.2-12:2019 «Планування і забудова територій»
2. ДБН Б.2.2-5:2011 «Благоустрій територій»
3. ДБН В.2.3-5:2018 «Вулиці та дороги населених пунктів»
4. ДБН В.2.5-74:2013 «Водопостачання. Зовнішні мережі та споруди. Основні положення проектування»
5. ДБН В.2.5-75:2013 «Каналізація. Зовнішні мережі та споруди. Основні положення проектування»
6. ДСН 3.3.6.037-99 «Санітарні норми виробничого шуму, ультразвуку та інфразвуку»
7. ДСП -173 «Державні санітарні правила планування та забудови населених пунктів»
8. Закон України «Про управління відходами»
9. Закон України «Про генеральну схему планування території України»
10. Закон України «Про екологічну мережу України»
11. Закон України «Про основи містобудування»
12. Закон України «Про Основні засади (стратегію) державної екологічної політики України на період до 2030 року»
13. Закон України «Про охорону атмосферного повітря»
14. Закон України «Про охорону земель»
15. Закон України «Про охорону навколишнього природного середовища»
16. Закон України «Про оцінку впливу на довкілля»
17. Закон України «Про регулювання містобудівної діяльності»
18. Закон України «Про рослинний світ»
19. Закон України «Про стратегічну екологічну оцінку»
20. Закон України «Про тваринний світ»
21. Земельний, Водний та Лісовий кодекси України
22. Наказ Міністерства охорони здоров'я України № 173 від 19.06.96 «Про затвердження Державних санітарних правил планування та забудови населених пунктів»
23. Національний план управління відходами до 2030 року
24. Природні умови та природні ресурси Львівщини: монографія / за заг. ред. д-ра геогр. наук, проф. М. М. Назарука. – Львів: Видавництво Старого Лева, 2018. – 592 с.
25. Стратегія розвитку Львівської області на період 2021-2027 років.
26. Території, що пропонуються до включення у мережу Емеральд (Смарагдову мережу) України («тіньовий список», частина 2) / Кол. авт., під ред. Борисенко К. А., Куземко А. А. – Київ: «LAT & K», 2019. – 234 с.
27. Екологічний паспорт Львівської області, 2022 рік.

					Стратегічна екологічна оцінка	Арк.
						76
Змн.	Арк.	№ докум.	Підпис	Дата		

Відомості про авторів

Назва проекту	Посада	Ініціали, прізвища	Підпис
<p style="text-align: center;">Звіт про стратегічну екологічну оцінку Детального плану території земельної ділянки (кадастровий номер 4621555900:02:000:0434) площею 13,1555 га для іншого сільськогосподарського призначення у с. Старі Стрілища, вул. Нова, 1, Бібрської міської ради Львівського району Львівської області</p>	<p>Директор</p>	<p>Костирка В.І.</p>	
	<p>Інженер- проектувальник</p>	<p>Бота О.В.</p>	

ДОДАТКИ

					Стратегічна екологічна оцінка	Арк.
Змн.	Арк.	№ докум.	Підпис	Дата		78

ДОДАТОК А

ДУ «Інститут громадського здоров'я ім. О.М. Марзєєва НАМН України»
02094, м. Київ, вул. Гетьмана Павла Полуботка, 50, тел. (044) 292 14 25

Свідоцтво з акредитації установ і організацій на проведення робіт з гігієнічної регламентації небезпечних факторів від 10.11.2021 № 6, видане Комітетом з питань гігієнічного регулювання Міністерства охорони здоров'я України

**Наукова оцінка матеріалів «Обґрунтування розміру санітарно-захисної зони птахофабрики ТОВ «ЛЕОНО», розташованої за адресою: 81714, Львівська обл., Львівський р-н, Бібрська міська громада, с. Старі Стрілища, вул. Нова, буд. 1» на відповідність вимогам медико-санітарних правил щодо безпеки середовища життєдіяльності та санітарно-епідемічного благополуччя населення
№ 22.91/1092 від 09.07.2024 р.**

(договір від 17.06.2024 р. № 1106)

Наукову оцінку проведено в ДУ «ІГЗ ім. О.М. Марзєєва НАМН України» на підставі листа-звернення ТОВ «ЛЕОНО» від 05.06.2024 р. № 01/17-24 (вх. № 02/1007 від 14.06.2024 р.). З матеріалів на розгляд представлено:

- матеріали «Обґрунтування розміру санітарно-захисної зони птахофабрики ТОВ «ЛЕОНО», розташованої за адресою: 81714, Львівська обл., Львівський р-н, Бібрська міська громада, с. Старі Стрілища, вул. Нова, буд. 1»;
- протоколи досліджень на підприємстві-аналозі: ТОВ «КУРИ ПРИКАРПАТТЯ» (Львівська обл., Львівський р-н, Городоцька ОТГ, с. Долиняни, вул. Озерна, 1), проведених ВЛ ТзОВ «Компанія «Центр ЛТД» (св.-во про відповідність системи керування вимірюваннями № РЛ 216/18 від 12.09.2018 р.): повітря населених місць від 17.11.2022 р. №№ 661/2022 – 665/2022; вимірювань шуму від 04.11.2022 р. № 516;
- витяг з реєстру будівельної діяльності № Т101:7778-1988-4735-8687 від 27.04.2023 р.

Після розгляду наданих матеріалів встановлено, що ТОВ «ЛЕОНО» засноване у 2023 р. для вирощування курей бройлерів до досягнення їх товарної ваги. Заявлена діяльність підприємства за «Класифікацією видів економічної діяльності. ДК 009:2010» (далі - КВЕД-2010) відноситься до класу 01.47 Розведення свійської птиці (основний).

Птахофабрика ТОВ «ЛЕОНО» знаходиться на території колишньої тваринницької ферми розформованого колективного господарства в с. Старі Стрілища Бібрської міської громади Львівського району Львівської області.

Для отримання в оренду земельної ділянки під плановану птахофабрику підприємство розробляє «Детальний план території земельної ділянки (кадастровий номер: 4621555900:02:000:0434) площею 13,1555 га для іншого сільськогосподарського призначення у с. Старі Стрілища, вул. Нова, 1». На теперішній час на вказаній ділянці знаходиться виробничий будинок з господарськими будівлями та спорудами загальною площею 1690 м², який згідно з Витягом з реєстру будівельної діяльності № Т101:7778-1988-4735-8687 від 27.04.2023 р., перебуває у власності гр. Петровського Л.Б., уповноваженого вчиняти дії від імені юридичної особи. На ділянці планується будівництво 6-ти пташників, розрахованих на одночасне утримання 165,6 тис. курей бройлерів (993,6 тис./рік), ветеринарно-санітарного пропускника, адміністративно-побутової будівлі, ремонтно-механічної майстерні, складської будівлі для зберігання господарського інвентаря, 2-х кормоцехів, в яких будуть розміщені подрібнювачі зерна, змішувачі кормів та склади зберігання зерна, а також 2-х автостоянок легкових автомобілів і вантажного транспорту.

Земельна ділянка планованої птахофабрики розташована на південно-західній околиці с. Старі Стрілища. Рельєф місцевості на території горбистий, дороги та під'їзні шляхи до підприємства з твердим покриттям.

Промайданчик птахофабрики обмежений:

- на – землями сільськогосподарського призначення;

									Арк.
									79
Змн.	Арк.	№ докум.	Підпис	Дата	Стратегічна екологічна оцінка				

- на північному сході і сході - територією малоповерхової житлової забудови садибного типу с. Старі Стрілища;
- на південному сході, півдні і південному заході, північному заході і півночі – землі сільськогосподарського призначення;
- на заході - територією малоповерхової житлової забудови садибного типу с. Нові Стрілища.

Згідно з додатком № 5 до ДСП 173-96 «Державні санітарні правила планування та забудови населених пунктів», затверджених Наказом МОЗ від 19.06.1996 р. № 173, зареєстрованим у Мін'юсті 24.07.1996 р. за № 379/1404 (далі – ДСП 173-96), розмір нормативної санітарно-захисної зони (СЗЗ) для птахофабрики ТОВ «ЛЕОНО» з вирощування курей бройлерів при потужності до 993,6 тис. голів на рік становить 300 м (у державних та колективних підприємствах) до 1 млн. бройлерів на рік. Допоміжні підрозділи птахофабрики відносяться до технологічних виробництв із СЗЗ розміром 100 м (виробництво комбікормів для власного споживання), які поглинаються СЗЗ основного виробничого підрозділу розміром 300 м.

Нормативна СЗЗ розміром 300 м не витримується, оскільки в її межі потрапляє існуюча житлова забудова с. Старі Стрілища та с. Нові Стрілища, найближчі житлові будинки якої розміщуються від території, де безпосередньо розміщуються приміщення для утримання птиці, на відстані:

- 161 м у північно-східному напрямку;
- 159 м у східному напрямку;
- 282 м у західному напрямку.

За іншими напрямками сторін світу СЗЗ розміром 300 м, яка формується основним виробничим процесом - вирощуванням курей бройлерів, від території, де безпосередньо розміщуються приміщення для утримання птиці, витримується.

Будівлі пташників складаються з основного приміщення, в якому утримуються бройлери та прибудованих допоміжних і обслуговуючих приміщень, в яких розміщені електрошитова, операторна, котельня та санітарно-побутові кімнати.

На птахофабрику для відгодівлі завозяться бройлери віком від 1 доби і вагою близько 0,04 кг упродовж 42-45 діб з доведенням птиці до товарної маси 2,2 кг. По закінченню терміну відгодівлі птиця спецавтотранспортом вивозиться на забій до спеціалізованого підприємства. Профілактична перерва між циклами відгодівлі птиці становить 15 діб.

На підприємстві планується застосовувати підлогову технологію вирощування бройлерів на глибокій підстилці. Технологічний процес утримання птиці у пташниках включає наступні операції: підготовку пташника до заселення (мийка технологічного обладнання та його ремонт, побілка і дезінфекція приміщень пташників); завезення і посадки молодняка, дорощування молодняка, утримання птиці (годування, напування, прибирання посліду), вивезення птиці на забій, профілактичну перерву та санобробку пташників. Курчата у пташниках утримуватимуться «сухим» способом на солом'яній підстилці, яка повністю одночасно видаляється після закінчення циклу відгодівлі і вивезення бройлерів на забій 1 раз на 45 діб. Забруднена послідом солом'яна підстилка без зберігання на території птахофабрики (послідосховище відсутнє) вивозитиметься спецавтотранспортом і передаватиметься фермерським господарствам для використання в подальшому в якості органічного добрива. Схема транспортування посліду передбачає його вивезення через ворота в північній частині проммайданчика.

На птахофабриці буде впроваджена високотехнологічна система вентиляції, яка забезпечуватиме оптимальні параметри мікроклімату в пташниках.

Подача чистого повітря в приміщення пташників здійснюватиметься автоматизованою вентиляційною системою через вхідні стінові отвори з відповідним диференційованим їх відкриттям. Для виведення забрудненого повітря з пташників планується використання енергозберігальних стінових осьових вентиляторів GIGOLA & RICCARDI ES-140 (Італія) розміром 1400 мм x 1400 мм і продуктивністю до 41306 м³/год. (11,474 м³/с), що є частиною тунельної вентиляції в будівлі, де утримується птиця. Вентилятор має захисні жалюзі з центрифугальною системою, яка відкривається як тільки починає працювати вентилятор. Для притоку великих об'ємів повітря при роботі тунельної вентиляції використовуються жалюзі з сервоприводом, управління відкриттям яких по будівлі здійснює комп'ютер мікроклімату.

Для підтримання температурного режиму в кожному пташнику будуть встановлені водяні тепловентилятори, теплоносієм в яких використовується нагріта до температури $t_{\max} = 95$ °С вода. Потужність тепловентиляторів складає 56,2 кВт, продуктивність - 4600 м³/год. Нагрів води забезпечуватимуть шість твердопаливних котлів Maxus-PROM тепловою потужністю по 500 кВт, встановлених на перших поверхах в прибудованих приміщеннях кожного пташника, в якості палива для яких використовуються дрова і деревинні відходи в кількості 62,4 т на один котел. Котли обладнані димососами потужністю по 3,0 кВт з вентиляторами $d = 0,55$ м, $\dot{v} = 3800$ об/хв. Димові гази від котлів відводяться металевими трубами діаметром 0,4 м на висоту 18,0 м. Негабаритна лісодревина перед завантаженням в топку котлів попередньо перерізуватиметься за допомогою бензопили. Час роботи бензопили – 1 год./добу (270 год./рік).

У період профілактичної перерви проводиться дезінфекція пташників згідно з нормативно-правовими актами ветеринарної медицини. В приміщеннях пташників перед посадкою нової партії птахів (при повній заміні стада) проводиться планова санітарна обробка, яка складається з видалення підстилки, миття приміщення гарячою водою, побілки стін у приміщенні гашеним вапном та дезінфекції. Для дезінфекції використовуються дезінфекційно-мийні засоби, які дозволені до застосування в Україні, зокрема розчин «Віроцид», що дозволений до використання у сільськогосподарському виробництві. Для санітарної обробки повітря у пташниках застосовується фотохімічний генератор озону ОБП 08Е з високою ефективністю знезараження і очищення повітря (ефективність бактеріального знезараження повітря складає 90 %, ефективність очищення повітря від органічних сполук з неприємним запахом – 87 %). Основні критерії безпечності застосування опромінювачів бактерицидних ОБП затверджені висновком державної санітарно-епідеміологічної експертизи від 29.12.2009 р. № 05.03.02-07/85739. Конструктивно фотохімічний генератор у складі має блок пилопридушення (для зниження концентрації пилу органічного та неорганічного походження передбачена система зрошування (мокрого) пилопридушення), спеціальні високочастотні ультрафіолетові лампи, елементи живлення і вентилятор. Серія генераторів ОБП 08Е була спеціально розроблена для санітарної обробки повітря пташників. У генераторах застосовані спеціальні високочастотні джерела УФ-випромінювання, які поряд з генеруванням короткохвильового УФ-випромінювання, утворюють в опроміненому повітрі озон, що має сильно виражені дезінфікуючі та дезодоруючі властивості. Повітря з приміщення пташника, де встановлюється генератор озону, надходить у фотохімічний реактор, де відбувається його «мокра» очистка і УФ-опромінення. Періодичність обробки приміщень пташників за допомогою фотохімічного генератора озону складає 1-2 рази на добу впродовж 2-4 годин.

Крім цього, для зменшення утворення неприємних запахів та надходження їх в атмосферне повітря на підприємстві передбачено ретельне прибирання поверхонь підлоги та стін пташників з застосуванням комплексних препаратів антибактеріальної дії «Віросан Ф», «Кристал 1000», «Санфорт-Дез», «Екоцид С».

Для дезінфекції коліс транспортних засобів, що в'їжджають на територію птахофабрики з південно-західного та східного боків по двох під'їзних дорогах, використовуються дезбар'єри, які заповнюються дезінфікуючим розчином каустичної соди (річна витрата - 520 кг). Для знезараження технологічного обладнання, тари і твердих поверхонь планується використовувати засоби мийні дезінфекційні «Пентасол» і «Санфорт-Дез».

Годування птиці передбачається забезпечувати системою централізованої подачі готових комбікормів; напування - централізованою системою ніпельних напувалок. Зернові культури надходитимуть на птахофабрику автотранспортом і розвантажуватимуться в приміщеннях 2-х складів. Частина приміщення складів будуть займати кормоцехи, в кожному з яких встановлені подрібнювач зерна і змішувач кормів. Виготовлені комбікорми пневмопроводами передбачається подавати до кормових бункерів ємністю по 12,3 т (18,3 м³) (по два бункери на кожний пташник), з яких мережею пневмопроводів відбуватиметься централізована автоматична подача кормів безпосередньо у пташники. В перші 10 днів для годування курчат будуть використовувати готові гранульовані корми, в подальшому – зернові (пшениця, кукурудза, соєва макуха). Річне використання кормів становить 4883,2 т.

В якості основного джерела водопостачання на птахофабриці планується використовувати свердловину з добовим дебітом води до 5,0 м³/добу, як резервного джерела – штучну водойму, розмішену в південній частині території птахофабрики. Вода електронасосною станцією закачуватиметься у водонапірну вежу, з неї – на станцію очистки і далі - в ніпельні напувалки пташників. Розрахунковий річний об'єм споживання води птахофабрикою для вирощування 993,6 тис. курей-бройлерів складає 6483,2 м³. Остаточне вирішення питання нормативного водозабезпечення птахофабрики повинно бути вирішене на подальших етапах проектування підприємства.

Подача води в кожний пташник автоматизована. Якість води відповідає вимогам ДСанПіН 2.2.4-171-10 «Гігієнічні вимоги до води питної, призначеної для споживання людиною», затверджених Наказом МОЗ від 12.05.2010 р. № 400, зареєстрованим у Мін'юсти 01.07.2010 р. за № 452/17747 (далі - ДСанПіН 2.2.4-171-10).

Незабруднені зливові стічні води з території підприємства відводяться по рельєфу з наступним дренаванням у ґрунт. Зливові стічні води з твердих покриттів проммайданчика, які можуть бути випадково забруднені нафтопродуктами, відводяться системою відкритих лотків в окремо розташовану ємність. Після осідання завислих речовин відстояні стічні води використовуються на полив зелених насаджень, пилопридушення в межах проммайданчика та під'їзних шляхів. Надлишок стічних вод передбачається вивозити на договірних засадах.

Для аварійного електроживлення птахофабрики планується встановити між будівлями пташників № 1 і № 3 два дизельні генератори потужністю по 50 кВт. Тривалість роботи генераторів приблизно 24 год./рік. Витрата дизельного палива на один генератор становить 0,384 т/рік.

Дрібний ремонт сільськогосподарської техніки, машин і механізмів забезпечує ремонтно-механічна майстерня, розташована в окремій будівлі в східній частині території птахофабрики. Для проведення ремонтних робіт використовуються електрозварювальний апарат, заточувальний верстат, кутова шліфувальна машина (болгарка).

					Стратегічна екологічна оцінка	Арк.
						82
Змн.	Арк.	№ докум.	Підпис	Дата		

Режим роботи підприємства – двошмінний впродовж року. При цьому 270 днів – відгодовування курей бройлерів (6 посадок птиці по 45 діб) і 90 днів – підготовка пташників до посадок курчат.

Робітники забезпечуються необхідним набором санітарно-побутових приміщень. Робітники на безоплатній основі повністю забезпечуються спецодягом, спецвзуттям, засобами особистої гігієни та індивідуального захисту відповідно до Наказу Мінсоцполітики від 29.11.2018 р. № 1804 «Про затвердження Мінімальних вимог безпеки і охорони здоров'я при використанні працівниками засобів індивідуального захисту на робочому місці», зареєстрованим у Мін'юсті 27.12.2018 р. за № 1494/32946. Працівники підприємства проходять щорічні (не рідше 1 разу на рік) комплексні медичні огляди у місцевій лікарні відповідно до Наказу МОЗ від 21.05.2007 р. № 246 «Про затвердження Порядку проведення медичних оглядів працівників певних категорій», зареєстрованим у Мін'юсті 23.07.2007 р. за № 846/14113.

Під час експлуатації підприємства утворюються власні промислові та побутові відходи, поводження з якими проводиться з дотриманням вимог санітарного законодавства: ДСанПіН 145-11 «Державні санітарні норми та правила утримання територій населених місць», затверджених Наказом МОЗ від 17.03.2011 р. № 145, зареєстрованим у Мін'юсті 05.04.2011 р. за № 457/19195 (далі - ДСанПіН 145-11), відповідно до укладених угод із спеціалізованими підприємствами на момент початку функціонування підприємства.

Побічні продукти тваринного походження, не придатні для споживання людиною (паджіз птиці до 3 % від загального поголів'я на рік) передбачається збирати в герметичні контейнери і вивозити спецавтотранспортом на ПП «Д.П. ІНВЕСТ» (Львівська область, Львівський район, м. Пустомити) на договірних засадах. Для тимчасового зберігання падежу до передачі на утилізацію спеціалізованому підприємству передбачено спеціальну холодильну камеру.

Зберігання пташиного посліду з підстилкою на території птахоферми ТОВ «ЛЕОНО» не передбачається.

В наданих матеріалах окремим розділом представлена детальна інформація про всі види відходів, утворення яких очікується в результаті господарської діяльності та від експлуатації техніки й обладнання на птахофермі, їх обсяги та шляхи подальшого поводження з ними на договірних засадах. Для збирання та тимчасового зберігання відходів на підприємстві спеціально будуть облаштовані місця з твердим покриттям, що запобігатиме забрудненню території й ґрунту, та відповідна тара.

Загальні очікувані валові викиди від 147 стаціонарних (організованих та неорганізованих) джерел викидів птахофабрики ТОВ «ЛЕОНО» очікується в кількості 96,667168 т/рік (без урахування парникового газу, т/рік: вуглецю діоксид – 485,694011; інші парникові гази – метан та азоту(1) оксид (N₂O) враховані у загальному викидів підприємства), зокрема, т/рік: аміак – 0,784988; сірководень – 0,215868; метилмеркаптан - 0,019626; фенол - 0,019626; альдегід пропіоновий (пропаналь) – 0,107934; кислота капронова - 0,122652; диметилсульфід - 0,186432; диметиламін – 0,431742; метан - 19,402112; натрію гідроокис (натр їдкий, сода каустична)- 0,520000; пил хутряний (вовняний, пуховий) – 8,831088; пил зерновий - 1,012538; пил комбікормовий - 0,016788; сажа - 0,078218; пил деревини - 0,152631; пил абразивно-металевий - 0,026849; залізо та його сполуки - 0,000931; манган та його сполуки - 0,000101; оксиди азоту у перерахунку на діоксид азоту - 0,801267; вуглецю оксид – 63,662051; ангідрид сірчистий – 0,010896; вуглеводні граничні C₁₂-C₁₉ (розчинник РПК-26511 та ін.) – 0,243950; азоту (1) оксид - 0,018880.

Фонові концентрації забруднювальних речовин прийняті відповідно до Порядку визначення величин фонових концентрацій забруднювальних речовин в атмосферному повітрі, затвердженого наказом Мінприроди від 30.07.2001 р. № 286, зареєстрованим у Мін'юсті 15.08.2001 р. за № 700/5891 (для населених пунктів з чисельністю населення до 50 тис. чоловік) на рівні 0,40 частки ГДК.

Розрахунок розсіювання викидів забруднювальних речовин у приземному шарі атмосферного повітря був проведений за програмою «ЕОЛ+» (версія 5.3.8), яка погоджена Міністерством охорони природного навколишнього середовища України (лист, вих. № 11-5-137 від 13.02.1996 р.) та реалізує програмне забезпечення ОНД-86 «Методика расчета концентраций в атмосферном воздухе вредных веществ, содержащихся в выбросах предприятий» (затверджена Держкомітетом СРСР по гідрометеорології і контролю природного середовища від 04.08.1986 р. № 192; узгоджена Держбудом СРСР від 07.01.1986 р. № ДП-76-1; узгоджена МОЗ СРСР 07.02.1986 р. № 04-4/259-4) (далі – ОНД-86), на розрахунковому майданчику розміром 2000 x 2000 м з кроком розрахункової сітки 100 м.

Відповідно до п. 5.21 ОНД-86, константа доцільності розрахунку розсіювання викидів забруднювальних речовин була прийнята 0,01 частки ГДК/ОБРВ, і визначена для всіх забруднювальних речовин, за винятком парникових газів.

Згідно з наданими матеріалами, пануючими напрямками вітру в зоні впливу птахофабрики ТОВ «ЛЕОНО» є західний (27,2 %), східний (15,2 %) та південний (13,7 %), що визначає умови розсіювання викидів забруднювальних речовин в атмосферному повітрі відносно існуючої житлової забудови с. Старі Стрілища та с. Нові Стрілища.

За результатами розрахунків розсіювання (з урахування фону), максимальні приземні концентрації забруднювальних речовин на межі найближчої житлової забудови (159 м, 161 м та 289 м), до якої обгрунтовується встановлення СЗЗ, від території, де безпосередньо розміщуються будівлі для утримання птахів, та на межі СЗЗ (300 м) становлять відповідно (у частках ГДК/ОБРВ):

- аміак – 0,4239-0,4658 та 0,4266;
- сірководень – 0,5640-0,8527 та 0,5827;
- метилмеркаптан – 0,5957-0,9802 та 0,6180;
- фенол – 0,4119-0,4329 та 0,4133;
- альдегід пропіоновий – 0,4656-0,5811 та 0,4731;
- кислота капронова – 0,474525-0,6057 та 0,4830;
- диметилсульфід – 0,4142-0,4391 та 0,4158;
- диметиламін – 0,5846-0,9293 та 0,6057;
- натрію гідроокис - 0,6649 та 0,7096-0,9635;
- пил хутрянний (вовняний, пуховий) – 0,3513-0,9346 та 0,3892;
- пил зерновий – 0,4015-0,8510 та 0,2769;
- пил комбікормовий – 0,7368-0,9895 та 0,5339;
- сажа – 0,3826-0,4144 та 0,3696;
- пил деревини - 0,6247-0,8309 та 0,3317;
- пил металевий - 0,1183-0,3458 та 0,1215;
- залізо та його сполуки - 0,4001-0,4012 та 0,4001;
- манган та його сполуки - 0,4005-0,4051 та 0,4006;
- азоту діоксид – 0,7245-0,7572 та 0,6777;
- вуглецю оксид – 0,1687-0,1796 та 0,1668;
- сірки діоксид - 0,0412-0,0419 та 0,0407, що не перевищує встановлених Гігієнічних

регламентів допустимого вмісту хімічних і біологічних речовин в атмосферному повітрі населених місць, затверджених наказом МОЗ від 14.01.2020 р. № 52, зареєстрованим у Мін'юсті 10.02.2020 р. за № 156/34439 (далі - наказ МОЗ від 14.01.2020 р. № 52).

За результатами розрахунку прогнозований рівень забруднення атмосферного повітря для птахофабрики ТОВ «ЛЕОНО» є допустимий і безпечний (кратність перевищення ГДЗ: $0,905 < 1$).

Для визначення перспективного стану забруднення атмосферного повітря в районі впливу птахофабрики ТОВ «ЛЕОНО» за адресою: 81714, Львівська обл., Львівський р-н, Бібрська міська громада, с. Старі Стрілища, вул. Нова, буд. 1, були проаналізовані результати фактичних вимірювань вмісту забруднювальних речовин на підприємстві-аналого: ТОВ «КУРИ ПРИКАРПАТТЯ» (Львівська обл., Львівський р-н, Городоцька ОТГ, с.

По межі території промайданчика птахофабрики з боку найближчої житлової забудови передбачається висадити щільну смугу дерево-чагарникових насаджень за рахунок дерев, які швидко ростуть і формують широку загущену крону. Присадибні ділянки, які потрапляють у СЗЗ підприємства, також мають насадження дерев та кущів.

Як зазначено в п. 5.7 ДСП 173-96, розміри СЗЗ можуть бути зменшені, коли в результаті розрахунків та лабораторних досліджень, проведених для району розташування підприємств або іншого виробничого об'єкта, буде встановлено, що на межі житлової забудови та прирівняних до неї об'єктів концентрації шкідливих речовин у атмосферному повітрі, рівні шуму, вібрації, ультразвуку, електромагнітних та іонізуючих випромінювань, статичної електрики не перевищуватимуть гігієнічні нормативи. Для даного підприємства основними чинниками негативного впливу на умови проживання та здоров'я людей буде забруднення атмосферного повітря шкідливими речовинами та виробничий шум.

На підставі вищевикладеного, а саме:

- функціонування птахівничого підприємства на земельній ділянці без зміни профілю підприємства;

- на підставі розрахунків розсіювання забруднювальних речовин в атмосферному повітрі та фактичних інструментальних досліджень (на підприємстві-аналогі) рівнів забруднення атмосферного повітря на межі найближчої житлової забудови, результати яких не перевищують їх гігієнічних нормативів;

- відповідність рівнів акустичного впливу за розрахунками та фактичних даних (на підприємстві-аналогі) їх ДР на вказаній відстані біля найближчої житлової забудови;

- прогресивну сучасну систему утримання птиці, яка реалізується в спеціалізованих приміщеннях та передбачає повну автоматизацію технологічного циклу;

- систему поводження з підстилковим послідом, як основним джерелом утворення шкідливих речовин, у т.ч. з неприємним запахом, з вивезенням його критим автотранспортом за межі території птахоферми для подальшого поводження на фермерському господарстві;

- системи поводження з побічними продуктами тваринного походження (падежем птахів), не придатними до споживання людиною, які передбачається передавати для утилізації на спеціалізоване підприємство;

- керуючись пп. 5.5, 5.7 ДСП 173-96, вважаємо за можливе функціонування птахофабрики ТОВ «ЛЕОНО», розташованої за адресою: 81714, Львівська обл., Львівський р-н, Бібрська міська громада, с. Старі Стрілища, вул. Нова, буд. 1, із СЗЗ від території, де безпосередньо розміщуються приміщення для утримання птахів, до межі житлової забудови с. Старі Стрілища та с. Нові Стрілища розміром:

- 161 м у північно-східному напрямку;

- 159 м у східному напрямку;

- 282 м у західному напрямку.

За всіма іншими напрямками сторін світу залишити нормативну СЗЗ розміром 300 м від території, де безпосередньо розміщуються приміщення для утримання птахів.

Таким чином, матеріали «Обґрунтування розміру санітарно-захисної зони птахофабрики ТОВ «ЛЕОНО», розташованої за адресою: 81714, Львівська обл., Львівський р-н, Бібрська міська громада, с. Старі Стрілища, вул. Нова, буд. 1» відповідають вимогам медико-санітарних правил щодо безпеки середовища життєдіяльності та санітарно-епідемічного благополуччя населення: ДСП 173-96, Гігієнічним регламентам допустимого вмісту хімічних і біологічних речовин в атмосферному повітрі населених місць, затверджених наказом МОЗ від 14.01.2020 р. № 52, ДСанПіН 145-11, ДСН 3.3.6.037-99, ДСН 463-19.

Висновок: на підставі вищевикладеного, вважаємо за можливе рекомендувати до погодження можливість функціонування птахофабрики ТОВ «ЛЕОНО», розташованої за адресою: 81714, Львівська обл., Львівський р-н, Бібрська міська громада, с. Старі Стрілища,

вул. Нова, буд. 1, із СЗЗ від території, де безпосередньо розміщуються приміщення для утримання птахів, до межі житлової забудови с. Старі Стрелища та с. Нові Стрелища розміром:

- 161 м у північно-східному напрямку;
- 159 м у східному напрямку;
- 282 м у західному напрямку.

За всіма іншими напрямками сторін світу залишити нормативну СЗЗ розміром 300 м від території, де безпосередньо розміщуються приміщення для утримання птахів.

Умовами експлуатації ТОВ «ЛЕОНО» є не перевищення гігієнічних регламентів допустимого вмісту хімічних речовин в атмосферному повітрі населених місць та забезпечення нормативного рівня акустичного впливу на межі обгрунтованої СЗЗ відповідно до вимог ДСН 463-19, ДСП 173-96 та виробничого рівня шуму на проммайdanчику згідно з вимогами ДСН 3.3.6.037-99.

Після введення в експлуатацію, рекомендовано провести впродовж одного року інструментальні санітарно-гігієнічні дослідження стану забруднення атмосферного повітря та акустичного впливу на межі обгрунтованої СЗЗ підприємства атестованими (акредитованими) лабораторіями (організаціями) на відповідність фактичних показників забруднення атмосферного повітря (включно із специфічними речовинами) та рівнів звуку їх нормативним значенням.

У разі невідповідності показників шкідливих чинників на межі обгрунтованої до встановлення СЗЗ їх нормативним значенням, основні пропозиції, що розглядалися у роботі, підлягатимуть перегляду.

Зав. лабораторією ґрунту та відходів, д.мед.н.

Пров. наук. співробітник, к.мед.н.



В.В. Станкевич

Н.М. Коваль

					Стратегічна екологічна оцінка	Арк.
Змн.	Арк.	№ докум.	Підпис	Дата		87